

*Науково-методичне видання*

## Лінгвокраїнознавство франкомовних країн

*Навчальний посібник*

*В авторській редакції*

Укладачі – І.А.Попко, Н.Я.Лотоцька

Відповідальний за випуск – *Лук'яненко В.В.*

Підписано до друку 13.10.2021р.  
Формат 60х 84/16. Друк числовий. Папір офсетний.  
Гарнітура Times New Roman. Обл.-вид. арк. 9,97.  
Ум. друк. арк. 11,32. Тираж 300 прим.  
Зам. № 630.

*Віддруковано з оригінал-макету замовника*

Видавець - ФОП Лук'яненко В.В. ТПК «Орхідея»

*Свідоцтво про внесення суб'єкта видавничої справи  
до державного реєстру видавців, виготівників  
і розповсюджувачів видавничої продукції  
серія ДК № 3020 від 02.11.2007 р.*

16600, Чернігівська обл., м. Ніжин, вул. Небесної Сотні, 13 а.  
Тел.: 098 815 06 60  
E-mail: holdingvv@ gmail.com

ЛЬВІВСЬКИЙ ДЕРЖАВНИЙ УНІВЕРСИТЕТ  
БЕЗПЕКИ ЖИТТЄДІЯЛЬНОСТІ  
Кафедра іноземних мов та перекладознавства

# Лінгвокраїнознавство франкомовних країн

Навчальний посібник

*для практичних занять та самостійної роботи  
студентів денної форми навчання  
спеціальності 035 «Філологія»*

Львів  
2021 рік

## УДК-811

### Л-59

*Рекомендовано до друку Вченою радою Навчально-наукового інституту психології та соціального захисту протокол № 7 від 31 травня 2021 року*

*Рекомендовано до друку Вченою радою ЛДУ БЖД протокол № 2 від 6 жовтня 2021 року*

#### Рецензенти:

**Олена ЛЕВЧЕНКО** - завідувач кафедри прикладної лінгвістики НУ «Львівська політехніка», д.філол.н., проф.;  
**Сергій СМЕЛЬЯНЕНКО** - кандидат технічних наук, начальник відділу організації науково-дослідної діяльності ЛДУ БЖД.

#### Упорядники:

**Попко Ірина Адамівна**, старший викладач кафедри іноземних мов та перекладознавства Навчально –наукового інституту психології та соціального захисту ЛДУ БЖД;

**Лотоцька Наталя Ярославівна**, викладач кафедри іноземних мов та перекладознавства Навчально –наукового інституту психології та соціального захисту ЛДУ БЖД.

**Л-59 Лінгвокраїнознавство франкомовних країн.** Навчальний посібник

Л.А.Попко, Н.Я.Лотоцька/ Л., 2021. 156 с.

**ISBN 978-617-7609-68-0**

*Навчальний посібник для практичних занять та самостійної роботи призначений для навчання студентів 3 та 4 курсів спеціальності 035 «Філологія». Мета посібника полягає у забезпеченні вдосконалення навичок роботи з фаховою літературою та усного мовлення на теми, передбачені програмою з іноземних мов професійного спрямування для студентів спеціальності 035 «Філологія» вищих навчальних закладів.*

**УДК-811**

**ISBN 978-617-7609-68-0**

17. Mernet G. Francoscopie. Les Français: Qui sont-ils? Où vont-ils? P.: Larousse, 1988

#### Інтернет сторінки:

1. Revue «Langage et société». URL: <http://www.cairn.info/revue-langage-et-societe.htm>
2. Magasine «Le français dans le monde». URL: <http://fipf.org/publications/le-francais-dans-le-monde>
3. Civilisation – Parcours interactif. URL: <http://www.lepointdufle.net/civilisation.htm>
4. Allocution de Nouvel An du Président de la Confédération Ueli Maurer: URL: [https://www.youtube.com/watch?list=PLEnHzNShzOwbZpxfUuCwXi5DeSqD7HXT6&v=JqZJ90oY\\_-M](https://www.youtube.com/watch?list=PLEnHzNShzOwbZpxfUuCwXi5DeSqD7HXT6&v=JqZJ90oY_-M)
5. Allocution de Nouvel An de la présidente de la Confédération Doris Leuthard. URL: <https://www.youtube.com/watch?v=-WdBu3FIIRU>
6. <http://www.Perun.com.ua>
7. [www.elimagazines.com](http://www.elimagazines.com)
8. <http://www.France.infonie.fr>
9. [www.laposte.fr/pere-noel](http://www.laposte.fr/pere-noel)
10. [www.Luzsa.info/](http://www.Luzsa.info/)
11. [www.incwell.com/Biographies](http://www.incwell.com/Biographies)
12. [www.diwa.info/](http://www.diwa.info/)
13. [www.SAHARA.htme](http://www.SAHARA.htme)
14. [www.ped-prensa.Kiev.ua](http://www.ped-prensa.Kiev.ua)
15. [http://www.lexilogos.com/etymologie\\_oil\\_oc.htm](http://www.lexilogos.com/etymologie_oil_oc.htm)
16. <https://www.youtube.com/watch?v=b9m0OE0z8&feature=youtu.be>

во «К.І.С.», 2007. 280 с.

8. Будз М.Д., Постоловський Р.М., Троян С.С. Короткий довідник з комплексного країнознавства (методика країнознавчих досліджень, основні поняття та визначення, країни, персоналії). К.: Рівненський і-т слов'язознавства, 2000. 120 с.

9. Кость Г.М., Сулим О.І. Посібник з французької мови. Львів: Вид. Центр ЛНУ ім. І.Франка, 2007. 197 с.

10. Кудінова О.І. Відображення національного менталітету Провансу у творчості Марселя Паньоля // Література. Фольклор. Проблеми поетики: Зб.наук. пр. Матеріали Всеукраїнської науково-теоретичної конференції "Українська література: духовність і ментальність". К.: Твім інтер, 2001. С. 378–388.

11. Кудінова О.І. Поняття «ментальність» у сучасному європейському літературознавстві // Література. Фольклор. Проблеми поетики: Збірник наукових праць: редкол.: А.В.Козлов (відп.ред.) та ін. К.: Твім інтер, 2003. Вип. 16. С. 595–601

12. Кудінова.О.І. Провансальська національна культура у творчому осмисленні Марселя Паньоля // Мова і культура. (Науковий щорічний журнал). К.: Видавничий Дім Дмитра Бураго. Т.7, ч.1, 2004. С.116–122.

13. Кудінова.О.І. Лексико-семантичні засоби творення мовної картини світу у художніх текстах А. Боско // Гуманітарна освіта в технічних вищих навчальних закладах. Київ, 2005. Вип.10. С. 143–150.

14. Кудінова О.І. Французский туризм и англомафия // Мова сучасної французької преси: Збірник матеріалів науково-практичної конференції кафедри французької мови ІДПІ. Ізмаїл, 1996. С.23–24.

15. Abbadie Ch., Chovelon B., Morsel M.-H. L'expression française. Grenoble: Presses Universitaires de Grenoble, 1988. 244 p.

16. Bugnion, F.-L. La Bessarabie ancienne et moderne. Ouvrage historique, géographique et statistique. A Lausanne: chez George Bridez; A Odessa: chez Villietti; A Chabag: chez l'Auteur. VI, 1846. 194 p.

## TABLE DES MATIERES (ЗМІСТ)

Вступ (avant-propos).....	5
Chapitre I. La formation de l'Union Européenne.....	6
L'Union Européenne.....	6
La naissance de L'UE.....	9
L'Union économique et monétaire européenne.....	12
Le processus d'élargissement de l'Union.....	14
La politique étrangère.....	17
Le traité de Lisbonne.....	20
Les principaux éléments du traité de Lisbonne.....	23
Les institutions.....	26
Chapitre II. La francophonie dans le monde.....	31
La francophonie.....	31
La francophonie institutionnelle.....	32
Chapitre III. La France.....	38
La situation géographique de la France.....	38
La vie économique de la France.....	42
Paris.....	47
La dune du Pilat, grand site de France.....	51
Chapitre IV. La politique.....	54
Un régime parlementaire et présidentiel: la France.....	54
Les pouvoirs du Président de la République.....	60
La légion étrangère française.....	67
Chapitre V. L'organisation territoriale de la France.....	72
L'organisation administrative.....	72
Chapitre VI. L'histoire de la France.....	77
L'ancienne Gaule.....	77
Chapitre VII. La langue française.....	81
Le français dans le monde.....	81
La langue d'oc & langue d'oïl.....	83

L'aperçu de la préhistoire du français et de la littérature française.....	86
Le français des différentes parties du pays .....	90
Le latin en gaule.....	98
La naissance de l'ancien français.....	100
Les informations complémentaires sur la langue française.....	104
Chapitre VIII. Les fêtes et traditions françaises.....	109
À chacun son temps.....	109
Pâques en France .....	111
Les fêtes et les jours fériés.....	113
Chapitre IX. La formation éducative.....	122
Les niveaux scolaires en France.....	122
L'enseignement en France: l'histoire, les principes.....	125
L'enseignement préscolaire, primaire et secondaire.....	128
L'enseignement supérieur.....	131
Chapitre X. Les textes supplémentaires.....	137
La chronologie de l'histoire de la langue française.....	137
Le français québécois.....	141
Le français en Suisse.....	145
Les communautés linguistiques de la Belgique.....	147
Les traditions sportives en France et en Ukraine.....	149
Bibliographie.....	153

## BIBLIOGRAPHIE

### (СПИСОК ВИКОРИСТАНИХ ТА РЕКОМЕНДОВАНИХ ДЖЕРЕЛ)

#### Основні джерела

1. Клименко Ю., Харитоненко З. Fêtes et traditions du peuple français. Київ: Вид. Л. Галіцина, 2005. 112 с.
2. Михайлова О.Г., Шмиголь Н.В. Лінгвокраїнознавство франкомовних країн: посібник для студентів вищих навчальних закладів. Вінниця: Нова Книга, 2009. 216 с.
3. Морошкіна Г.Ф. La langue et la civilisation française à travers des siècles. Історія французької мови. Вінниця, Нова Книга, 2011. 320 с.
4. Gandouin J. Guide des usages et du savoir-vivre en Europe. P.: Le cherche midi éditeur, 1995. 190 p.
5. Noutchié Njiké J. Civilisation progressive de la francophonie (avec 500 activités). CLE international, 2005. 191 p.
6. Steele R. Civilisation progressive du français (avec 400 activités). CLE international, 2004. 190 p.

#### Допоміжні джерела

1. Андрусів С.М. Модус національної ідентичності: Львівський текст 30-х років ХХ ст. Львів – Тернопіль, 2000. 340 с.
2. Верещагин Е.М., Костомаров В.Г. Лингвострановедческая теория слова. М., 1980. 320 с.
3. Гадамер Х.-Г. Язык как горизонт герменевтической онтологии // Мир философии: Книга для чтения. В 2-х ч. Ч.1. Исходные философ.проблемы, понятия и принципы. М., 1991. С.581-583.
4. Леві-Строс К. Первісне мислення / Пер. з фр., вступне слово та примітки С.Йосипенка. К., 2000. 324 с.
5. Леві-Строс К. Структурна антропологія / Пер. з фр. З.Борисюк. К., 2000. 387 с.
6. Больман І. Мовні війни в Європі. /Переклад з французької/. Київ: Вид-

*un tournois-* турнір  
*l'athlétisme-* атлетизм  
*une course-* гонка  
*la piste-* трек  
*la lutte-* боротьба  
*le tir a l'arc-* стрільба з лука  
*l'escrime-* фехтування  
*une patinoire-* каток  
*l'escalade-* альпінізм  
*faire du ski-* кататись на лижах  
*un remonte-pente-* підйомник  
*l'équitation-* верхова їзда

## AVANT-PROPOS (ВСТУП)

Навчальний посібник для практичних занять та самостійної роботи призначений для навчання студентів 3 та 4 курсів спеціальності 035 «Філологія». Мета посібника полягає у забезпеченні вдосконалення навичок роботи з фаховою літературою та усного мовлення на теми, передбачені програмою з іноземних мов професійного спрямування для студентів спеціальності 035 «Філологія» вищих навчальних закладів.

Навчальний посібник «**Лінгвокраїнознавство франкомовних країн**» охоплює весь курс дисципліни «Лінгвокраїнознавство країн другої іноземної мови (французька мова)», за темами передбаченими програмою. Тематичні тексти та післятекстові завдання та завдання для самостійної роботи дають змогу успішно засвоїти матеріал курсу у повному обсязі.

Мета навчального посібника «**Лінгвокраїнознавство франкомовних країн**» полягає у максимальному забезпеченні знаннями з передбачених програмою тем тих, хто вивчає французьку мову, формування лінгвокраїнознавчої компетенції майбутніх перекладачів щодо низки країн, в яких французька мова є офіційною або однією з офіційних мов спілкування, особливу увагу приділяючи Франції, як первинному носієві французької культури.

Навчальний посібник «**Лінгвокраїнознавство франкомовних країн**» може бути використаний на аудиторних та позааудиторних заняттях при вивченні французької мови на філологічних факультетах закладів вищої освіти.

## CHAPITRE I. LA FORMATION DE L'UNION EUROPÉENNE

### L'UNION EUROPÉENNE



L'Union européenne (UE) est un partenariat économique et politique entre 28 Etats européens. A ce moment là, le 1<sup>er</sup> février 2020, Le Royaume Uni a quitté UE, donc l'Union européenne regroupe 27 Etats européens. Ses racines historiques remontent à la fin de la Seconde Guerre mondiale, lorsque six Etats décident de créer la Communauté économique européenne (CEE). Ils sont alors déterminés à renforcer la coopération économique sur le continent européen, afin d'éviter que les souffrances et les horreurs des deux guerres mondiales ne se reproduisent. L'UE a fait ses preuves à cet égard: à aucun moment de son histoire, l'Europe occidentale n'a été aussi longtemps épargnée par les guerres. Cette coopération, qui se limitait à l'origine à sa dimension économique, couvre désormais des domaines politiques tels que l'asile, la migration, la justice, la sécurité, l'énergie, l'environnement et la politique extérieure, faisant de l'UE une organisation politique d'un genre unique.

#### Chronologie

- 2013 adhésion de la Croatie (UE-28)
- 2012 25 Etats membres de l'UE signent un «pacte budgétaire» pour contribuer à résoudre la crise de la dette
- 2007 signature du Traité de Lisbonne (entrée en vigueur en 2009)
- 2007 adhésion de la Bulgarie et de la Roumanie (UE-27)

qui enfourchent leur vélo et font des parcours à l'extérieur des villes, des randonnées à bicyclette ou des courses contre la montre.

La Formule 1 est considéré comme la catégorie reine du sport automobile. Elle a pris au fil des ans une dimension mondiale et avec les Jeux Olympiques et la Coupe de football est l'un des événements sportifs les plus médiatisés.

En général, les Français aiment le sport, mais très souvent préfèrent suivre les compétitions sportives à la télévision. Par exemple, la course nationale - Tour de France organisé chaque année depuis 1903 qui a attiré beaucoup d'amateurs, aujourd'hui perd sa popularité. On se déplace peu pour voir «passer le tour de France».

Quand à moi je préfère faire du sport ainsi que supporter l'équipe favorite en regardant la télé. Pour moi aller à skis et patiner en hiver ou le badminton, le jogging et la natation en été ne sont pas seulement un passe-temps mais aussi un moyen d'avoir la patate. Mes amis partagent ma passion pour la vie saine et toujours moi tiennent compagnie. Je ne peux pas nommer mes parents être très sportif mais ils jouent le ski de randonnées et jouent le badminton avec moi en été. Le mouvement est la vie doit être le slogan pour tous sans distinction de l'âge, sexe et nationalité.

*être passionné de football захоплюватися футболом*

*une équipe команда*

*les joueurs гравці*

*le terrain поле*

*l'arbitre суддя*

*le but мета, гол*

*le gardien de but воротар*

*marquer виділяти, забивати*

*un match nul нічия's'entraîner-тренуватися*

*l'entraîneur- тренер*

*un court de tennis-тенісний корт*

*la raquette-ракетка*

l'enseignement. Un terrain sportif ou salle de gymnastique, ils peuvent être trouvés dans toutes les maternelles, écoles secondaires et universitaires. Dans toute ville il y a quelques stades, quelques piscines où les épreuves locales de sport se passent.

Dans notre pays le sport se divise traditionnellement en professionnel et celui des amateurs ; le dernier est lié avec la culture physique. Mais en considération du progrès nécessaire dans cette sphère tous les deux courants sont développés et popularisés insuffisamment. Néanmoins en Ukraine il y a des clubs et sociétés sportives. La plupart participent aux tournois internationaux et sont connus dans le monde. Plusieurs records du monde ont été établis par les sportifs russes: les gymnastes, les patineurs artistiques, les coureurs, les sauteurs, les skieurs et les coureurs de biathlon. Nos sportifs participent aux Jeux Olympiques et gagnent habituellement beaucoup de médailles d'or, d'argent et de bronze. Une des tendances récentes est les compétitions sportives de masse comme le Cross des Nations et la Piste de l'Ukraine dont attirent l'attention des professionnels et des amateurs de l'âge différent. La tradition de l'émulation est la base du mouvement des fervents du sport.

Le sport en France est marqué par plusieurs phénomènes: une tradition sportive ancienne, un rôle prépondérant dans l'organisation du sport moderne et une grande variété de disciplines pratiquées à haut niveau. La France est classée troisième derrière les États-Unis, et l'Allemagne en profitant de sa présence, même moyenne, dans de nombreux sports. Aujourd'hui, les sportifs français n'ont pas abandonné leurs volontés omnisports, colonisant même de nouveaux territoires (squash, surf et biathlon, par exemple), mais ils s'imposent aussi parmi les tous meilleurs dans des disciplines comme le football, le rugby, le handball ou encore le basket-ball, même si l'on note une baisse de régime en cyclisme. Beaucoup de Français marquent les pas dans la voile, les courses d'auto, et le tennis. Mais le foot est en bénédiction spéciale. Pour les Français le foot signifie la même chose que le hockey pour les Canadiens: il peut être considéré comme un élément inné de la conscience nationale.

Le cyclisme est entré en vogue il y a surtout un siècle et reste aussi un sport très populaire en France. Le week-end, on remarque sur les routes de campagne les couleurs vives des maillots des «coureurs du dimanche», en peloton ou en solitaire,

- 2004 signature du Traité établissant une Constitution pour l'Europe (n'est pas entré en vigueur; a échoué lors des référendums organisés en France et aux Pays-Bas)
- 2004 adhésion de la Pologne, de la Hongrie, de la Slovaquie, de la République tchèque, de la Lettonie, de l'Estonie, de la Lituanie, de Chypre et de Malte (UE-25)
- 2002 mise en circulation de l'euro
- 2001 signature du Traité de Nice (entrée en vigueur en 2003)
- 1997 signature du Traité d'Amsterdam (entrée en vigueur en 1999)
- 1995 adhésion de l'Autriche, de la Finlande et de la Suède (UE-15)
- 1992 signature du Traité de Maastricht instituant l'UE (entrée en vigueur en 1993)
- 1990 réunification de l'Allemagne
- 1986 adhésion de l'Espagne et du Portugal (CE-12), Acte unique européen (AUE)
- 1981 adhésion de la Grèce (CE-10)
- 1973 adhésion du Royaume-Uni, de l'Irlande et du Danemark (CE-9)
- 1965 signature du Traité de fusion des institutions (entrée en vigueur en 1967): institutions communes
  - 1957 signature des Traités de Rome (entrée en vigueur en 1958): Communauté économique européenne (CEE), Communauté européenne de l'énergie atomique (Euratom)
  - 1951 signature du Traité de Paris (entrée en vigueur en 1952): Communauté européenne du charbon et de l'acier (CECA)

### Répondez aux questions:

1. Qu'est-ce que l'UE?
2. De quelle organisation provient l'Union européenne?
3. Quel était le but essentiel de CEE?
4. Quelles domaines politiques couvre la coopération des pays de l'Union européenne?
5. Quel pays a quitté l'UE?

### Associez le commencement à la fin de la phrase:

1. L'Union européenne (UE) est...
  2. Cette coopération, qui se limitait à l'origine...
  3. Ses racines historiques remontent...
  4. Ils sont alors déterminés...
  5. A ce moment là, le 1<sup>er</sup> février 2020,...
- a) à sa dimension économique, couvre désormais des domaines politiques.
- b) à la fin de la Seconde Guerre mondiale.
- c) à renforcer la coopération économique sur le continent européen.
- d) un partenariat économique et politique entre 27 Etats européens.
- e) Le Royaume Uni a quitté l'UE.

### Trouvez le synonyme éventuel pour le mot souligné:

1. Ses racines historiques remontent à la fin de la Seconde Guerre mondiale.
2. L'UE a fait ses preuves à cet égard: à aucun moment de son histoire, l'Europe occidentale n'a été aussi longtemps épargnée par les guerres.
3. Cette coopération, qui se limitait à l'origine à sa dimension économique, couvre désormais des domaines politiques.

• Art. 1 La Belgique est un État fédéral qui se compose des communautés et des régions.

• Art. 2 La Belgique comprend trois communautés: Communauté française, Communauté flamande et Communauté germanophone.

• Art. 3 La Belgique comprend trois régions: la Région wallonne, la Région flamande et la Région bruxelloise,

• Art. 4 La Belgique comprend quatre régions linguistiques: la région de langue française, la région de langue néerlandaise, la région bilingue de Bruxelles-Capitale et la région de langue allemande.

La population belge est répartie comme suit: 1,1 million d'habitants vivent en région bruxelloise (9,74 %), 6,1 millions en région flamande (57,80 %) et 3,4 millions en région wallonne (32,46 %). La Belgique a trois langues officielles: l'allemand, le français et le néerlandais.

*monarchie constitutionnelle fédérale - федеративна конституційна монархія*

*située à mi-chemin - розташований на півдорозі*

*groupe de germanophones - група носіїв німецької мови*

*une enclave majoritairement francophone - переважно франкомовний анклав*

*la diversité linguistique – мовна різноманітність*

*lieu de rencontre - місце зустрічі*

*un pied d'égalité au niveau fédéral - рівні умови на федеральному рівні*

*entités fédérées - федеративні утворення*

*quatre régions linguistiques - чотири мовні регіони*

### LES TRADITIONS SPORTIVES EN FRANCE ET EN UKRAINE

Partout dans, le monde les gens aiment le sport. Le sport a pris le caractère public. Il améliore la santé, tient les gens en bonne forme et en plus est un passe-temps magnifique Les compétitions internationales unissent les gens, elles ont une grande importance pour même les relations politiques entre pays. En Ukraine on attachait toujours beaucoup d'importance au sport, surtout dans le système de



Parlement européen, le Conseil de l'Union européenne et la Commission européenne), ainsi que celles d'autres organisations internationales comme l'OTAN. La Belgique couvre une superficie de 30 528 km<sup>2</sup> avec une population de plus de onze millions d'habitants.

Située à mi-chemin entre l'Europe germanique et l'Europe romane, la Belgique abrite principalement deux groupes linguistiques: les néerlandophones, membres de la Communauté flamande (qui constitue 57 % de la population), et les francophones, membres de la Communauté française (qui représente 43 % des Belges). De plus, il y a également un petit groupe de germanophones, officiellement reconnu. Les deux plus grandes régions belges sont la région néerlandophone de Flandre au nord et la région francophone de Wallonie au sud. La Région de Bruxelles-Capitale, officiellement bilingue, est une enclave majoritairement francophone dans la Région flamande. La Communauté germanophone se situe dans l'est de la Wallonie. La diversité linguistique de la Belgique et ses conflits politiques connexes sont reflétés dans son histoire politique et son système de gouvernement complexe.

Le pays, lieu de rencontre des cultures germanique et romane, comprend différentes communautés linguistiques et culturelles. Les trois langues officielles sont le néerlandais, le français et l'allemand. Elles sont placées sur un pied d'égalité au niveau fédéral. Parmi les différentes régions, seule la Région de Bruxelles-Capitale (habitée par un peu plus de 10 % de la population) est officiellement bilingue (français et néerlandais). La Région flamande (habitée par près de 58 % de la population), située dans le Nord-Ouest, est officiellement unilingue néerlandophone. La Région wallonne (habitée par près de 32 % de la population), située dans le Sud-Est, est officiellement unilingue francophone, à l'exception de la région de la Communauté germanophone de Belgique, laquelle comprend environ 75 000 personnes, soit moins d'1 % de la population belge.

### **État fédéral**

La Belgique est un État fédéral depuis 1993 composé de différentes entités fédérées. La Constitution décrit la Belgique de la façon suivante:

- Titre

## ***LA NAISSANCE DE L'UE***

Au vu du lot de souffrances et de destructions matérielles provoquées par les deux guerres mondiales, le besoin de garantir durablement la paix était particulièrement évident à la fin des années quarante. Robert Schuman, ministre français des affaires étrangères, proposa alors à l'Allemagne de réunir, au sein d'un marché commun et sous le contrôle d'une autorité supérieure, les industries du charbon et de l'acier, secteurs clés de l'économie de guerre. En 1951, ces deux pays fondèrent avec la Belgique, l'Italie, le Luxembourg et les Pays-Bas la Communauté européenne du charbon et de l'acier (CECA), pour que, selon les termes de Robert Schuman dans sa déclaration du 9 mai 1950, «toute guerre entre la France et l'Allemagne devienne non seulement impensable, mais matériellement impossible».

L'Allemagne pu ainsi faire son retour sur la scène européenne en tant que partenaire égale en droits. Après la CECA, les Traités de Rome instaurèrent, en 1957, la Communauté économique européenne (CEE) et la Communauté européenne de l'énergie atomique (Euratom). En 1965, le Traité de fusion dota la CECA, la CEE et Euratom d'institutions communes (Commission, Conseil des ministres, Parlement européen, Cour de justice) qui formèrent ensemble les Communautés européennes.

L'objectif poursuivi par la CE était de créer un marché intérieur où les marchandises, les personnes, les services et les capitaux circuleraient librement. La CE s'élargit en même temps territorialement. Le Royaume Uni, l'Irlande et le Danemark adhèrent à la Communauté en 1973. En 1981, ce fut au tour de la Grèce, puis, en 1986, à celui de l'Espagne et du Portugal. Au milieu des années 1980, la dynamique de l'intégration s'est renforcée. L'Acte unique européen (AUE), signé en 1986, introduisit le vote à la majorité pour toutes les décisions concernant le marché unique et créa ainsi les conditions de son achèvement effectif.

En 1989, des changements profonds et inattendus – l'ouverture de la frontière occidentale de la Hongrie et la chute du Mur de Berlin, qui mèneront à la dissolution de l'Union soviétique en décembre 1991 – ont bouleversé le continent. Après la fin de la guerre froide et la réunification de l'Allemagne, le Traité de Maastricht a fondé,

en 1992, l'Union européenne (UE). Le premier pilier englobait les Communautés européennes, auquel se sont ajoutés un deuxième pilier instituant la politique étrangère et de sécurité commune (PESC) et un troisième pilier prévoyant une coopération renforcée dans les domaines de la justice et des affaires intérieures. Dans le premier pilier, les décisions de la CE étaient principalement adoptées à la majorité qualifiée. Dans les deuxième et troisième piliers, en revanche, il s'agissait d'une coopération intergouvernementale, pour laquelle les décisions ne pouvaient être prises qu'à l'unanimité.

L'Autriche, la Suède et la Finlande ont quitté l'Association européenne de libre-échange (AELE) pour adhérer à l'UE en 1995. L'Union a vu alors le nombre de ses Etats membres passer à 15. Le Traité d'Amsterdam (1997) et le Traité de Nice (2001) ont réformé le Traité de Maastricht. Il s'agissait de rendre l'UE plus opérationnelle, notamment en vue de l'élargissement à l'Est, soit l'intégration de nombreux États d'Europe centrale et orientale. Ces traités ont simplifié les processus décisionnels au sein de l'Union en remplaçant, dans de nombreux domaines, le principe de l'unanimité par celui de la majorité qualifiée. Le droit de codécision du Parlement européen a en outre été sensiblement renforcé.

Sur fond de guerres sanglantes dans les Balkans, le Conseil européen a décidé, en 1999 à Cologne, de mettre en place une politique européenne de sécurité et de défense (PESD). L'UE s'est ainsi dotée de moyens adéquats pour répondre plus efficacement à de nouveaux conflits. Ces moyens ont notamment pris la forme de missions civiles et militaires de maintien de la paix, en Europe ou ailleurs. L'UE s'est ainsi positionnée comme un acteur global prêt à assumer davantage de responsabilités.

Suite à la conclusion du Traité de Lisbonne et à l'abolition de la structure des trois piliers, la politique européenne de sécurité et de défense (PESD) a été remplacée par la politique de sécurité et de défense commune (PSDC).

- « vie » se prononce [vi:] en vaudois ;
- « venue » se prononce [və.ny:] en vaudois.
- Le français de France utilise les mots *soixante-dix* pour 70, *quatre-vingts* pour 80 et *quatre-vingt-dix* pour 90. Le français de Suisse utilise respectivement les termes *septante*, *huitante* (seulement dans les cantons de Vaud, de Fribourg et du Valais ; les cantons de Genève, de Neuchâtel, du Jura et de Berne utilisant *quatre-vingts*) et *nonante*. *Septante* et *nonante* se retrouvent également en Belgique, en Savoie et en République démocratique du Congo.

- Cette différence est particulièrement frappante pour des nombres tels que 1492, qui se lit souvent en France *quatorze cent quatre-vingt-douze* selon la tradition vicésimale (кратний двадцяти) tandis qu'en Suisse, on le lira avec une logique plus décimale (кратний десяти) *mille quatre cent nonante-deux*.

*langue habituellement parlée à la maison- мова, якою зазвичай спілкуються вдома*  
*le recensement- перепис*

*les régions limitrophes- прикордонні території*

*les phénomènes d'acculturation- явище акультурації*

*langue habituellement parlée à la maison – мова, якою зазвичай спілкуються вдома*

*le recensement- перепис*

*les régions limitrophes- сусідні регіони*

## ***LES COMMUNAUTÉS LINGUISTIQUES DE LA BELGIQUE***

La Belgique, en forme longue le Royaume de Belgique, en néerlandais *België* et *Koninkrijk België*, en allemand Belgien et Königreich Belgien, est un pays d'Europe de l'Ouest, bordé par la France, les Pays-Bas, l'Allemagne, le Luxembourg et la mer du Nord. Politiquement, il s'agit d'une monarchie constitutionnelle fédérale à régime parlementaire. Elle est l'un des six pays fondateurs de l'Union européenne dont elle accueille, dans sa capitale Bruxelles, les principales institutions (le

personnes en tant que langue habituellement parlée à la maison (23,2 % de la population du pays) et par 1,2 million de personnes en tant que langue habituellement parlée au travail (29,1 % des personnes employées du pays). Selon le recensement de 1990, 33 % de la population Suisse parle français quotidiennement (72 % le suisse allemand).

Il se différencie peu du français de France ou du français de Belgique. Ainsi un Suisse francophone n'aura aucune difficulté à comprendre un Français, alors qu'un Français pourra s'étonner de quelques mots employés uniquement en Suisse romande et dans les régions limitrophes françaises (par exemple dans le parler savoyard).

Le français de Suisse se caractérise par quelques termes issus de l'arpitan ou francoprovençal, par des mots tels que *septante*, *huitante* ou *nonante*, ainsi que localement par des mots et expressions issues de langues germaniques tel que *moutre*, *witz*, ou *poutser*. Ce phénomène d'acculturation est dû à l'influence de la communauté alémanique (germanophone) qui est largement majoritaire (64,9 % de la population du pays en 2012). Il est important de préciser que certains traits particuliers à la Suisse tels que le système fédéral, l'armée obligatoire, ou encore le bilinguisme de certaines régions favorisent grandement les phénomènes d'acculturation en tout genre, et particulièrement sur le plan linguistique. À noter que le suisse-allemand emprunte également certains mots et expressions francophones. Comme l'expression alémanique « *das savoir-vivre* » qui s'utilise dans le sens de « bon-vivant », « *Merci* », et « *Adieu* » qui, comme en Suisse romande, s'utilise dans un cadre familier pour dire « bonjour » ou « au revoir ».

Le français local de Suisse romande ressemble à celui des régions limitrophes

Le français de Romandie se distingue d'abord du français standard par son ou ses accents. Un locuteur vaudois, par exemple, aura très souvent tendance à prononcer le « e muet » des mots se terminant par *-ée*, *-ie*, *-ue*. Ce e muet peut être rendu soit par un jod ([j]) dans les terminaisons en *-ée*, soit par un allongement de la voyelle qui précède pour les terminaisons en *-ée*, *-ie*, *-ue*; exemples:

- « aimée » se prononce [eme] en français standard, mais [emej] ou [eme:] en vaudois ;

### Répondez aux questions:

1. Qui est Robert Schuman?
2. Que propose-t-il à l'Allemagne?
3. Comment l'Allemagne a pu faire son retour sur la scène européenne?
4. Où a-t-été signés les Traités qui ont instauré en 1957, la Communauté économique européenne et la Communauté européenne de l'énergie atomique?
5. Quels événements ont bouleversé le continent?
6. En quelle année s'est produit la chute du Mur de Berlin?
7. Quand a eu lieu la dissolution de l'Union soviétique?
8. En quelle année l'Autriche, la Suède et la Finlande ont adhéré à l'UE?
9. Pourquoi le Conseil européen a décidé de mettre en place une politique européenne de sécurité et de défense
10. En quoi consiste la politique européenne de sécurité et de défense (PESD)?

### Choisissez la bonne variante:

Dans quelle ville le Conseil européen a décidé de mettre en place une politique européenne de sécurité et de défense?

- a) Paris
- b) Berlin
- c) Lisbonne
- d) Cologne

Quels pays ont fondé la Communauté européenne du charbon et de l'acier?

- a) Suède, Finlande, Allemagne, Autriche, Belgique, Italie
- b) Luxembourg, Finlande, Italie, Allemagne, Autriche, Belgique
- c) Pays-Bas, Luxembourg, Finlande, Allemagne, Belgique
- d) France, Allemagne, Pays-Bas, Belgique, Italie, Luxembourg

Quels industries constituent les secteurs clés de l'économie de guerre après la guerre?

- a) du chimie et de la pharmacie,
- b) du charbon et de l'acier
- c) des produits et des agroalimentaires
- d) du textile, de l'habillement

### **L'UNION ÉCONOMIQUE ET MONÉTAIRE EUROPÉENNE**



Le Traité de Maastricht a institué en outre une Union économique et monétaire (UEM). L'euro a été introduit comme monnaie scripturale en 1999, moment à partir duquel la Banque centrale européenne (BCE) a commencé à mener une politique monétaire unique pour l'ensemble de la zone euro. L'euro a été mis en circulation en 2002 et s'est imposé rapidement comme monnaie unique, stable et forte (du moins jusqu'à la crise de la dette en 2010), devenant la monnaie officielle de tous les «anciens» Etats membres de l'UE, à l'exception du Royaume-Uni, du Danemark et de la Suède. Parmi les Etats ayant adhéré en 2004, la Slovénie a été le premier pays à remplir les critères de convergence et a rejoint la zone euro en 2007. Chypre et Malte ont suivi en 2008, la Slovaquie en 2009, l'Estonie en 2011, la Lettonie en 2014 et la

*chaque province a sa propre législation - кожна провінція має своє законодавство*

*la Cour suprême du Canada - Верховний суд Канади*

*province canadienne officiellement bilingue - офіційно двомовна канадська провінція*

*un territoire fédéral - федеративна територія*

*plus peuplés-більш заселений*

*les revendications territoriales - земельні претензії*

*en vertu de la Constitution - відповідно до Конституції*

*un pays officiellement bilingue - офіційно двомовна країна*

*sa propre évolution - власна еволюція*

*son patois ou dialecte régional - його говірка або регіональний діалект*

*emprunts aux différents patois - запозичення з різних говірок*

*l'écart va se creuser - розрив збільшиться*

*le sirop d'érable - кленовий сироп*

*déterrer la hache de guerre- закопати сокиру війни*

### **LE FRANÇAIS EN SUISSE**



Le français de Suisse (appelé parfois suisse romand) est parlé en Suisse romande, la partie francophone de la Suisse, en 2012 par 1,8 million de personnes en tant que langue principale (22,6 % de la population du pays), 1,9 million de

Jusqu'en 1974, date à laquelle le français devient langue officielle de la province, le français du Québec n'aura de cesse de se battre pour continuer d'exister. Dépréciée par les anglophones d'une part, par les puristes d'autre part, elle conserve de ces longues années un sentiment d'infériorité face à celle que l'on prône toujours comme le modèle, le français de France. Mais le temps aidant, elle commence à prendre sa place comme l'un des symboles de la différenciation québécoise. Elle s'exporte, se chante ; assume désormais son accent si particulier, ses expressions aussi sucrées que le sirop d'érable... bref tout ce qui fait d'elle une langue à part entière.

Toutefois, en arrivant au Québec, vous ne manquerez pas de remarquer comme une petite guéguerre entre le français de France et celui du Québec. Outre votre accent que l'on ne manquera pas de vous faire remarquer - car n'oublions pas que la notion d'accent dépend de quel côté vous vous placez et en l'occurrence, outre-Atlantique, c'est désormais vous qui avez un accent ! – on relèvera régulièrement vos anglicismes: week-end, parking, pressing, shopping, un stop... alors que par ailleurs vous entendrez parler de toaster (grille-pain), de bumper (pare-chocs), on dira jusqu'à date (jusqu'à maintenant) ou encore d'un médecin qu'il est sur appel (médecin de garde). Mais si ce débat a le don d'exciter les uns et les autres, il n'aurait pas franchement de raison d'être au regard de l'évolution de la langue.

Dans le français de France, on emprunte directement à l'anglais par mode dirons-nous ; alors qu'au Québec les termes et les constructions issues de l'anglais sont assimilés de par la pression des structures anglaises: industrie, vie économique et sociale. Souvent, le québécois n'aura même pas l'impression d'utiliser une forme anglaise car l'usage a fait de telle ou telle construction une forme usuellement admise. Inutile donc de déterrer la hache de guerre pour une question de mots, voire un malentendu !

*langue officielle - офіційна мова*

*le gouvernement canadien fournit ainsi des services dans les deux langues - таким чином, уряд Канади надає послуги обома мовами*

Lituanie en 2015. La zone euro compte désormais 19 Etats participants. Dans le cadre d'un «pacte budgétaire» intergouvernemental signé en mars 2012, 25 Etats membres se sont engagés à renforcer leur discipline budgétaire et à introduire un frein à l'endettement (la Grande-Bretagne et la République Tchèque n'ont pas signé le pacte).

L'article 50 du traité sur l'Union européenne (TUE) prévoit la possibilité d'un retrait d'un Etat membre de l'UE. Une majorité du peuple britannique a voté dans le cadre d'un referendum, le 23 juin 2016, pour un retrait du Royaume-Uni de l'UE. Avec la notification par le Royaume-Uni le 29 mars 2017 de son intention de sortir de l'UE, s'ensuit (слідувати, виходити з ..) une période de deux ans, au cours de laquelle l'accord concernant cette sortie va être négocié. La sortie devient automatiquement effective à l'expiration de ce délai ou à l'entrée en vigueur de l'accord concernant la sortie. Toutefois, le délai de deux ans peut être prolongé par décision du Conseil européen, prise à l'unanimité (одностайність; одностайність) avec l'accord du Royaume-Uni et de tous les Etats membres.

*L'unanimité - одностайність; одностайність*

### **Répondez aux questions:**

1. En quelle année a été mis en circulation l'euro?
2. Qu'est ce que prévoit l'article 50 du traité sur l'Union européenne?
3. Quels pays n'ont pas adopté l'euro comme la monnaie?
4. Combien d'états entrent dans la zone d'euro?
5. Combien de temps durait la période de sortie du Royaume-Uni de l'UE?
6. Quels pays n'ont pas signé le «pacte budgétaire»?
7. De quoi les pays qui ont signé le «pacte budgétaire» se sont-ils engagés?

### **Faites les phrases à la forme active:**

1. L'euro a été introduit comme monnaie scripturale en 1999.
2. L'euro a été mis en circulation en 2002.

### **Faites les phrases à la forme passive:**

1. La Banque centrale européenne a commencé à mener une politique monétaire unique.
2. La Grande-Bretagne et la République Tchèque n'ont pas signé le pacte.

### ***LE PROCESSUS D'ÉLARGISSEMENT DE L'UNION***

Le processus d'élargissement de l'Union a vécu, en 2004, la plus grande vague d'élargissement de son histoire avec l'adhésion de la Pologne, de la Hongrie, de la Slovaquie, de la République Tchèque, de la Lettonie, de l'Estonie, de la Lituanie, de Chypre et de Malte. En 2007, deux autres Etats d'Europe de l'Est ont adhéré à leur tour à l'Union: la Bulgarie et la Roumanie. La Croatie a adhéré le 1er juillet 2013 et est devenue ainsi le 28e Etat de l'UE. La perspective d'adhésion et l'adhésion en elle-même ont joué un rôle important dans la transition pacifique des pays candidats vers la démocratie et l'économie sociale de marché. L'élargissement de l'UE à l'Est a permis de tourner la page de la division idéologique de l'Europe résultant de la Guerre froide et d'accomplir un pas décisif vers une Europe stable et prospère. L'UE compte désormais 507 millions de citoyens et 24 langues officielles, dont le gaélique depuis 2007. Diverses langues régionales, comme le catalan ou le basque, sont également reconnues par le Conseil de l'UE. Les Etats membres peuvent demander que certains documents soient traduits dans ces langues régionales.

### **Associez le commencement à la fin de la phrase:**

1. Le processus d'élargissement de l'Union a vécu, en 2004, .....
2. En 2007, deux autres Etats d'Europe de l'Est ont adhéré à leur tour à l'Union: ....
3. L'élargissement de l'UE à l'Est a permis de tourner la page ....
4. L'UE compte désormais 507 millions de citoyens et .....

En vertu de la Constitution, toutes les provinces canadiennes sont tenues de fournir l'éducation primaire et secondaire aux minorités des deux langues officielles.

Si le Canada est un pays officiellement bilingue, au Québec, on parle français. Langue officielle de la province, langue première pour plus de 80 % de la population, le français est aussi un symbole fort, l'un des derniers bastions face à la culture anglo-saxonne qui le ceint de toutes parts.

Et pourtant, lors des premiers contacts, il nous semble entendre une tout autre langue. Du fait de l'accent, des expressions, des nombreux anglicismes, on a parfois du mal à comprendre et à se faire comprendre.

Pourquoi une telle différence? Tout simplement, car le français du Québec a suivi sa propre évolution, avec des influences différentes. Mais pour mieux comprendre, remontons le temps et revenons à l'installation des colons français au début du 17e siècle. Chacun débarquant avec son patois ou dialecte régional, on se heurta très rapidement à la nécessité d'une langue commune. On généralisa donc l'emploi de la langue du Roi, la langue de la cour et des salons de la noblesse et cela sans distinction de classe. C'est ainsi que l'on retrouve les «moé» et «toé», les « st homme-là», les «notr' seigneur» du français parisien royal. Une langue qui n'avait donc rien à envier à celle parlée à Paris ou dans les grandes villes françaises.

Puis peu à peu le vocabulaire commença à se différencier: on relève des emprunts aux différents patois, à l'ancien français régional normand, angevin... aux langues amérindiennes, notamment algonkiennes.

Mais c'est surtout avec la signature du Traité de Paris en 1763 et le passage officiel du Canada aux mains des Anglais que l'écart va se creuser entre le français de France et français du Québec. Dans la mère-patrie, avec la fin du Régime monarchique, la Révolution, le français évolue considérablement: la prononciation, le vocabulaire, de nouveaux mots apparaissent... Au Québec, en revanche, l'heure est à la résistance. Victime des tentatives répétées d'anglicisation, il ne peut stopper l'afflux des termes anglais, dans le domaine des techniques et des affaires notamment. Aux archaïsmes de l'Ancien Régime, se mêlent alors les anglicismes et canadianismes... le tout formant le français du Québec.

Le Nouveau-Brunswick est la seule province canadienne officiellement bilingue. Quant aux gouvernements provinciaux de l'Ontario et du Manitoba, la Constitution les oblige à fournir les services gouvernementaux en français dans les régions où le nombre de francophones le justifie.

Dans les trois territoires nordiques Yukon est un territoire fédéral du Nord du Canada, bordé à l'est par les Territoires du Nord-Ouest, au sud par la Colombie-Britannique et à l'ouest par l'État américain de l'Alaska. Tirant son nom du fleuve Yukon, c'est le plus petit des trois territoires canadiens, avec une superficie d'environ 480 000 km<sup>2</sup>; il possède une ouverture sur l'océan Arctique au nord. On appelle ses habitants les Yukonnais (anglais: *Yukoners*) et sa capitale est Whitehorse.), Territoires du Nord-Ouest (Les Territoires du Nord-Ouest sont un territoire fédéral du Nord canadien, bordés à l'ouest par le Yukon, à l'est par le Nunavut et au sud par la Colombie-Britannique, l'Alberta et la Saskatchewan. S'étendant sur une superficie de 1 346 106 km<sup>2</sup>, c'est la troisième plus grande entité du pays, après le Nunavut et le Québec. Avec une population de 41 462 habitants (donnée de 2011), les Territoires du Nord-Ouest occupent le onzième et antépénultième rang des territoires canadiens les plus peuplés, devant le Nunavut. Ses habitants sont appelés les Ténos ou Territoriens (anglais: *Northwest Territorians*) et sa capitale est Yellowknife.), Nunavut (Le Nunavut (de l'inuktitut (est l'un des quatre grands ensembles dialectaux de la langue inuit, de la famille eskimo-aléoute.): — prononcé: [ˈnuːnəˌvʊt] — signifient « notre terre ») est un territoire fédéral du Nord du Canada, bordé au sud par le Manitoba et à l'ouest par les Territoires du Nord-Ouest dont il fut séparé le 1<sup>er</sup> avril 1999, par la Loi sur le Nunavut, ainsi que par la Loi concernant l'accord sur les revendications territoriales du Nunavut, bien que les frontières aient été établies dès 1993. Il s'agit du 3<sup>e</sup> territoire canadien par ordre de création. Avec une superficie de 2 038 722 km<sup>2</sup>, c'est la plus grande entité territoriale du pays mais la moins peuplée avec une population de 35 600 habitants en 2013. Sa capitale est Iqaluit.)), qui ont un statut différent de celui des provinces, les deux langues sont officielles, de même que quelques langues autochtones.

5. Les Etats membres peuvent demander que certains .....

- a) de la division idéologique de l'Europe et d'accomplir un pas décisif vers une Europe stable et prospère.
- b) 24 langues officielles.
- c) documents soient traduits dans ces langues régionales.
- d) la Bulgarie et la Roumanie.
- e) la plus grande vague d'élargissement de son histoire.

**Choisissez la traduction correcte:**

- найбільша хвиля розростання, приєднання країни до союзу, демократія і соціальна ринкова економіка, перспектива приєднання, ідеологічний поділ, холодна війна, стабільна і процвітаюча країна, офіційна мова:

- la division idéologique, la plus grande vague d'élargissement, l'adhésion du pays à l'union, la perspective d'adhésion, la démocratie et l'économie sociale de marché, la Guerre froide, un pays stable et prospère, une langue officielle

**Où s'arrête l'Europe et prochaines étapes du processus d'élargissement**

Quelles en sont les frontières? Ces questions se posent concrètement pour l'Est du continent, où d'autres pays souhaitent rejoindre l'Union. L'admission de candidats potentiels est soumise à des conditions politiques, économiques et juridiques strictes (critères de Copenhague). Le critère de la «capacité d'intégration» de l'UE sera de plus en plus décisif au regard de l'avenir du processus d'élargissement: avec un nombre croissant d'Etats membres, l'UE doit veiller à garder sa capacité d'action et

de décision, dans le respect des budgets fixés et de façon à garantir une mise en œuvre efficace des politiques communes.

En 2003, l'UE offre une perspective d'adhésion aux pays des Balkans occidentaux, à condition que les pays candidats remplissent les critères requis. L'adhésion de la Croatie montre que cette perspective est crédible. L'UE mène déjà des négociations d'adhésion avec la Serbie et le Monténégro. Des perspectives européennes se précisent également pour l'Albanie, la Macédoine, la Bosnie et Herzégovine et le Kosovo. Outre les Balkans, l'adhésion de la Turquie est controversée au sein de l'Union, alors que les négociations ont été initiées en 2005. Le dernier rapport d'adhésion de la Commission sur la situation en Turquie fait toutefois part d'un sérieux recul en ce qui concerne l'indépendance de la justice et la liberté d'expression dans le pays.

#### Répondez aux questions:

1. En quelle année l'UE offre une perspective d'adhésion aux pays des Balkans occidentaux?
2. A quoi est soumise l'admission de candidats potentiels pour rejoindre l'Union européenne?
3. Est-ce que la Serbie et le Monténégro sont les membres de l'UE?
4. Pourquoi l'adhésion de la Turquie est controversée au sein de l'Union?

#### Choisissez la traduction correcte:

- бути підпорядкованим політичним умовам, з огляду на майбутнє процесу, зростаюча кількість, відповідність /дотримання встановленого бюджету, визначені критерії, вести переговори про вступ, членство/приєднання є суперечливим, переговори розпочаті, серйозний недолік/крок назад.

- un sérieux recul, un nombre croissant, le respect du budget fixé, les

## LE FRANÇAIS QUEBÉCOIS



Le français québécois, aussi appelé français du Québec ou simplement québécois, est la variété de la langue française parlée essentiellement par les francophones du Québec.

Le français et l'anglais ont les deux le statut de langue officielle du Canada, mais l'anglais est la langue maternelle majoritaire des Canadiens. Ce statut est reconnu principalement par la Constitution du Canada (1867, révisée en 1982) et par la Loi sur les langues officielles (1969). Le gouvernement canadien fournit ainsi des services dans les deux langues, et il en va de même de toutes les institutions fédérales.

Le Canada étant une fédération, chaque province a sa propre législation dans les compétences qui lui sont attribuées par la Constitution. Celle-ci ne précise pas si la langue est une compétence fédérale ou provinciale. Donc, le gouvernement fédéral comme les gouvernements provinciaux peuvent légiférer dans ce domaine. En cas de conflit, la Cour suprême du Canada tranche en fonction des droits reconnus dans la Constitution.

Le Québec a déclaré le français seule langue officielle de la province en 1974 par la Loi sur la langue officielle, remplacée en 1977 par la Charte de la langue française, qui confirme et renforce ce statut. Le français employé au Québec est encadré par l'Office québécois de la langue française.



aux époques où une forme littéraire écrite de la langue commune se crée et s'élabore. Les écrivains et les grammairiens prennent part à l'élaboration et à la réglementation de la langue.

*exercer l'influence - впливати*

*servir de repère - служити орієнтиром*

*dégager les étapes - виділяти етапи*

*morceler - ділити на частини*

*la succession des événements - послідовність подій*

*la cadence des changements - темп змін*

*revêtir un caractère conventionnel – набирати умовного характеру*

*quant à – що стосується*

*s'appliquer à la période – розповсюджуватися на період*

*mettre fin - завершити*

*s'achever la formation de l'Etat – завершити формування держави*

*la réglementation de la langue – впорядкування мови*

*l'étape intermédiaire - проміжний етап*

*posséder plusieurs traits – володіти багатьма рисами*

*la période de transition - період переходу*

*la parenté des langues – спорідненість мов*

*la différence des langues – різниця мов*

*les changements linguistiques - лінгвістичні зміни*

*présenter le choix – надати вибір*

*l'aptitude articulatoire - артикуляційна властивість*

*à la suite – внаслідок*

*le processus inconscient – несвідомий процес*

*prendre part à - приймати участь*

*l'élaboration - розробка*

*la réglementation - впорядкування*

<https://www.languefr.net/2019/07/decrire-une-fleur.html>

critères requis, les négociations initiées, mener des négociations d'adhésion, l'adhésion est controversée, au regard de l'avenir du processus, être soumis(e) à des conditions politiques.

### **Trouvez le synonyme éventuel pour le mot souligné:**

1. L'UE doit veiller à garder sa capacité d'action et de décision.
2. L'UE doit garantir une mise en œuvre efficace des politiques communes.
3. Les négociations ont été initiées en 2005.
4. L'UE offre une perspective d'adhésion aux pays des Balkans occidentaux.
5. Les pays candidats remplissent les critères requis.

### **LA POLITIQUE ÉTRANGÈRE**



Depuis sa création au lendemain de la Seconde Guerre mondiale, l'UE n'a cessé de développer sa politique extérieure. L'adoption d'une démarche commune en matière de politique étrangère et de sécurité traduit clairement la volonté des Etats membres de l'UE de sauvegarder des valeurs communes, des intérêts fondamentaux, la sécurité, l'indépendance et l'intégrité de l'Union. La politique étrangère et de sécurité de l'UE vise à préserver la paix, à consolider la sécurité internationale, à promouvoir la coopération internationale et à renforcer la démocratie et l'état de droit, ainsi que le respect des droits de l'homme et des libertés fondamentales.

Dans les années septante, l'UE a commencé à fournir une aide humanitaire internationale en faveur des populations les plus démunies. Depuis lors, elle joue un rôle de premier plan, notamment dans l'aide au développement et l'aide d'urgence après des catastrophes naturelles, et fournit plus de la moitié de l'aide internationale au développement. En 1993, l'UE adopte, dans le cadre du Traité de Maastricht, une politique étrangère et de sécurité commune (PESC) permettant d'édicter des mesures communes. Toute décision importante doit être prise à l'unanimité des Etats membres au sein du Conseil européen ou du Conseil de l'Union européenne (Conseil des ministres). La mise en œuvre de la PESC relève de la compétence du Service européen pour l'action extérieure (SEAE), institué par le Traité de Lisbonne (2009) et placé sous la conduite du Haut Représentant de l'Union pour les affaires étrangères et la politique de sécurité, et des services diplomatiques des Etats membres de l'UE.

Face aux graves conflits qui secouent les Balkans et le continent africain dans les années nonante, l'idée d'une politique de défense commune se fait progressivement jour et se matérialise par l'élaboration d'une politique européenne de sécurité et de défense (PESD) en tant que volet à part entière de la PESC. Institutionnalisée par le Traité de Lisbonne de 2009 sous le nom de politique de sécurité et de défense commune (PSDC), elle permet notamment de détacher dans des régions de crise des troupes militaires ou des forces de police dans le cadre de missions consacrées à la gestion des crises et au maintien de la paix. L'UE conduit actuellement 17 missions civiles et militaires de maintien de la paix qui visent à renforcer les capacités dans les domaines de l'armée, de la police, des douanes ou de la justice, sur invitation des États concernés. A ce titre, l'UE coopère souvent étroitement avec des organisations internationales et des Etats tiers. La Suisse contribue actuellement à l'opération militaire EUFOR Althea en Bosnie et Herzégovine ainsi qu'à la mission civile EULEX au Kosovo. La coopération s'effectue de manière ponctuelle, sur la base d'accords volontaires ad hoc. Elle est compatible avec la neutralité suisse. La Suisse ne participe à des missions militaires PSDC que s'il existe un mandat de l'ONU ou de l'OSCE.

analytique en français et synthétique en latin. Les rapports systématiques entre les éléments s'établissent en ancien français d'une manière absolument différente du processus latin.

L'ancien français est plus proche, comme système, du français que du latin, par l'oxytonisme, en phonétique; et par l'analytisme croissant, en grammaire.

2. Les changements linguistiques commencent dans la parole et déclenchant la restructuration du système. La parole présente le choix de synonymes (variation de sons ou de phonèmes, morphèmes synonymiques, variations stylistiques en syntaxe) dont certains entrent dans le système en y formant de nouvelles oppositions fonctionnelles.

Le latin de Gaule se transformait en roman commun et puis en ancien français comme langage parlé. La nécessité de communiquer que ressentait cette société bilingue a servi de force dynamique extérieure génératrice de ces transformations.

Schématissant le mécanisme des transformations linguistiques, E. Coseriu suppose l'existence de quatre langues différentes qui apparaissent dans un dialogue (mettons, dans un dialogue entre les Gaulois et les Romains). La langue et les aptitudes articulatoires du locuteur ne sont pas entièrement identiques à la langue et aux aptitudes de l'auditeur, le mot appartenant à moitié au locuteur et à moitié à l'auditeur.

Ainsi, le dialogue entre le locuteur et l'auditeur comprendra-t-il:

1. La langue et les aptitudes linguistiques du locuteur;
2. la langue et les aptitudes linguistiques de l'auditeur;
3. le commun ou la moyenne des uns et des autres;
4. une langue nouvelle qui se forme dans le dialogue.

A la suite des efforts des interlocuteurs les deux parties du dialogue deviennent identiques et souvent un des interlocuteurs renonce à ses aptitudes modifiant ainsi la réalisation de ses modèles individuels pour être mieux compris.

Ainsi apparaissent des innovations dans la langue.

Ce processus est inconscient aux époques où la langue existe et évolue sous sa forme parlée; il devient, en partie, conscient, parce que réglé et même parfois freiné

2) le moyen français qui va du XIVe au XVIe siècle; par ce terme on désigné la période ou la consolidation sociale, politique et économique de la France met fin à la féodalité et où le dialecte de l'Île de France devient langue de la nation française;

3) le français moderne qui va du XVIIe siècle et qui dure encore; on subdivise cette période en deux:

a) le français classique du XVIIe au XVIIIe siècle et

b) le français moderne et contemporain du XIXe au siècle.

La période du XVIIe XVIIIe siècles celle où s'achève la formation de l'Etat national français et où s'établissent les normes de la langue française en tant que langue littéraire et écrite. C'est la période de l'absolutisme royal et du classicisme (le XVIIIe siècle), de l'Encyclopédie et de la Révolution (le XVIIIe siècle); c'est enfin la période du purisme et de la réglementation de la langue.

La chronologie ainsi faite, tout en dégageant les trois périodes dans l'histoire du français, ne les oppose pourtant pas à titre égal comme trois états différents de la langue: en réalité, il n'y en a que deux qui diffèrent: l'ancien français et le français moderne ne de l'ancien français.

Le moyen français n'est pas une étape intermédiaire entre l'ancien français et le français moderne, c'est la forme archaïque du français moderne, enracinée par le système primitif.

Donc on peut faire des conclusions suivantes:

1. L'ancien français possède plusieurs traits qui se rapprochent du latin d'une part, et du français moderne d'autre part; ceci nous permet de considérer l'ancien français comme une période de transition entre le latin et le français moderne qui sont des langues parentes mais se situent à deux pôles du point de vue de leur système.

La parenté des langues latine et française se manifeste dans le fonds lexical qui se compose en majorité écrasante de mots d'origine latine; les dérivés se forment par le moyen de suffixes et de préfixes latin. Les liens génétiques se révèlent également dans les paradigmes de déclinaison et de conjugaison, ou les formes flectives sont des transformations de formes correspondantes latines.

La différence des langues latine et française apparaît dans le système qui est

### Choisissez la traduction correcte:

- fournir une aide humanitaire internationale, sauvegarder des valeurs communes, la politique étrangère et de sécurité de l'UE, viser à préserver la paix, consolider la sécurité internationale, promouvoir la coopération internationale, renforcer la démocratie, le respect des droits de l'homme, face aux graves conflits, la mise en œuvre, l'aide d'urgence, catastrophes naturelles, l'unanimité des Etats membres.

- одностайність держав-членів, захищати спільні цінності, надавати міжнародну гуманітарну допомогу, стихійні лиха, невідкладна допомога, сприяти міжнародному співробітництву, прагнути зберегти мир, зміцнити демократію, дотримання прав людини, в умовах серйозних конфліктів, зміцнити міжнародну безпеку, реалізація/запуск, зовнішня політика та політика безпеки ЄС.

### Associez le commencement à la fin de la phrase:

1. L'adoption d'une démarche commune en matière de politique étrangère et de sécurité...

2. La politique étrangère et de sécurité de l'UE vise...

3. Dans les années septante, l'UE a commencé...

4. Toute décision importante doit être prise...

5. La Suisse ne participe à des missions militaires PSDC...

a) à préserver la paix, à consolider la sécurité internationale.

b) traduit clairement la volonté des Etats membres de l'UE de sauvegarder des valeurs communes.

c) à fournir une aide humanitaire internationale en faveur des populations les plus démunies.

- d) que s'il existe un mandat de l'ONU ou de l'OSCE.
- e) à l'unanimité des Etats membres au sein du Conseil européen ou du Conseil de l'Union européenne.

**Ecrivez à l'aide des chiffres les mots soulignés:**

1. les années septante
2. les années nonante
3. deux mille neuf
4. mille neuf cent quatre –vingt trois
5. dix-sept

### **LE TRAITÉ DE LISBONNE**



En octobre 2004, le Conseil européen a signé le Traité établissant une Constitution pour l'Europe, afin de remplacer les nombreux traités existants et de donner aux fondements juridiques de l'UE des structures plus simples et plus claires. L'objectif était d'améliorer la capacité de décision de l'UE, de la rendre plus transparente, plus démocratique et plus proche des citoyens. Mais le projet a été rejeté l'année suivante, lors de référendums en France et aux Pays-Bas (mai/juin 2005).

En juin 2007, les chefs d'Etat et de gouvernement des Etats membres de l'UE ont convenu de remplacer le Traité constitutionnel prévu initialement par un nouveau

## **CHAPITRE X. LES TEXTES SUPPLÉMENTAIRES**

### **LA CHRONOLOGIE DE L'HISTOIRE DE LA LANGUE FRANÇAISE**

Si la périodisation est établie dans le cadre des changements économiques, politiques et culturels, que vit la communauté linguistique, elle mettra pas suffisamment en valeur, les étapes les plus importantes de l'évolution linguistique, car les événements historiques qui serviront de points de repère n'exercent pas l'influence directe sur des faits linguistiques sinon sur le vocabulaire.

Si l'on essaye, d'autre part, de dégager les étapes de l'évolution linguistique en se basant sur la chronologie des changements linguistiques, la périodisation risque d'être par trop morcelée étant rattachée à la succession des événements multiples dans le domaine des sons, des formes, des constructions et des significations.

Cette périodisation ne sera pas satisfaisante, car la langue, qui n'est pas homogène ne change pas d'une manière homogène non plus; la cadence des changements phonétiques, morphologiques et lexicaux est différente.

Les périodisations existantes de l'histoire de la langue française revêtent un inévitable caractère conventionnel et réunissent les deux principes. Dans l'histoire de la langue française, on dégage les périodes de l'ancien français, du moyen français et du français moderne.

Quant à la chronologie de ces périodes, elle est différente chez différents auteurs. Le terme d'ancien français s'applique à la période entre le IXe et le XVIe siècle ou à la période entre le IXe et le XIIIe siècle; par moyen français on désigne la période entre le XIVe et le XVe siècle ou la période entre le XIVe et le XVIe siècle; le français moderne comprend le français classique, le français du XIXe siècle et le français contemporain du XXe siècle.

Or, les périodes dans l'histoire de la langue française sont:

1) l'ancien français qui va du IXe au XIIIe siècle; sous ce terme on comprend l'état dialectal, quand la France n'est qu'une seigneurie parmi plusieurs autres et quand l'idiome parlé dans le royaume de France, le francien, n'est qu'un dialecte parmi plusieurs autres;

développement des fonctions motrices et sensorielles.

e) Formation professionnelle des cadres supérieurs: acquisition des connaissances nécessaires à la profession. Stages sur le terrain.

f) Première spécialisation (orientation vers les disciplines scientifiques, littéraires, technologiques, etc.) Initiation à la philosophie. Préparation au baccalauréat.

Traité modificatif, tout en préservant les principales réformes institutionnelles du Traité constitutionnel afin de garantir la capacité de décision, l'efficacité du fonctionnement et la proximité des citoyens d'une UE de plus en plus étendue. Les Etats membres ont signé le «Traité de Lisbonne» le 13 décembre 2007 et tous les Etats de l'UE devaient le ratifier avant la fin de l'année 2009. Lors d'un premier référendum organisé en juin 2008, le peuple irlandais a toutefois rejeté ce texte. Ayant obtenu certaines concessions de la part du Conseil européen, le gouvernement irlandais a organisé un nouveau référendum, le 2 octobre 2009, qui a vu le oui l'emporter. Après les ratifications de la Pologne et de la République tchèque, le Traité est entré en vigueur le 1er décembre 2009.

Le Traité de Lisbonne n'a pas remplacé les accords conclus antérieurement, mais les a modifiés. Depuis son adoption, les nouvelles bases de l'UE sont le Traité sur l'Union européenne (TUE) et le Traité sur le fonctionnement de l'Union européenne (TFUE). Le Traité de Lisbonne a aboli la structure des trois piliers. L'Union européenne a ainsi remplacé la Communauté européenne. Grâce au Traité de Lisbonne, le poste de Président du Conseil européen (qui rassemble les chefs d'Etat et de gouvernement) a été créé. Les sommets de l'Union, qui ont lieu au minimum quatre fois par an, sont présidés par le président. Dans le domaine des affaires étrangères et de politique de sécurité commune, la Haute Représentante ou le Haut Représentant représente, avec le Président du Conseil européen, l'Union européenne vers l'extérieur. La Haute Représentante ou le Haut Représentant est également l'une des vice-présidentes ou l'un des vice-présidents de la Commission européenne. Tandis que le Conseil européen a un président élu ou une présidente élue pour une période de deux ans et demi (reconductible une seule fois), le Conseil de l'Union européenne (qui réunit les ministres spécialisés, de composition variable, aussi appelé «Conseil des Ministres») maintient le système de présidences tournantes tous les six mois. Seul le Conseil des «Affaires étrangères» est organisé de manière différente. Il est présidé par la Haute Représentante ou le Haut Représentant de l'Union pour les affaires étrangères et la politique de sécurité.

### Répondez aux questions:

1. Quel était l'objectif du Traité signé par le Conseil européen?
2. Quand le nouveau Traité est entré en vigueur?
3. Combien de fois par an ont lieu les sommets de l'Union?
4. Qui représente l'Union européenne vers l'extérieur dans le domaine des affaires étrangères et de politique de sécurité commune?
5. Pour quel période est élu le président du Conseil européen?

### Compléter les phrases:

*Mots à placer: rendre, organisé, améliorer, convenu, prévu initialement, ont, citoyens, ratifier, rejeté, ratifications, vigueur.*

1. L'objectif était d' ( ) la capacité de décision de l'UE, de la ( ) plus transparente, plus démocratique et plus proche des ( ).
2. Les chefs d'Etat et de gouvernement des Etats ont ( ) de remplacer le Traité ( ) par un nouveau Traité modificatif.
3. Les Etats membres ( ) signé le «Traité de Lisbonne» le 13 décembre 2007 et tous les Etats de l'UE devaient le ( ).
4. Lors d'un premier référendum ( ) en juin 2008, le peuple irlandais a toutefois ( ) ce texte.
5. Après les ( ) de la Pologne et de la République tchèque, le Traité est entré en ( ).

### Formez les noms à partir des verbes donnés:

1. remplacer\_
2. améliorer\_
3. modifier\_

technologie?

8. Est-il difficile d'entrer dans une grande école?
9. Quelles sont les grandes écoles les plus célèbres?
10. Qui a fondé la Sorbonne?
11. Qui était Robert de Sorbon?
12. De quoi la Sorbonne est-elle le symbole?
13. Que abrite-t-elle aujourd'hui?
14. Quelles disciplines ont été enseignés dès le début?
15. En quelle année l'Université a été réorganisée en Universités Autonomes?

### Faites correspondre les différentes écoles à leurs buts:

- L'école maternelle (2 à 6 ans)
- L'école primaire (6 à 11 ans)
- Le collège (11 à 15ans)
- Le lycée (15 à 18 ans)
- L'université
- Les Grandes Écoles (Administration, gestion, ingénieurs, commerce, etc.)
- Les instituts universitaires de Technologie.
- Les écoles, instituts, et centres de formation professionnelle.

a) Approfondissement d'une discipline fondamentale. Initiation de la recherche.

b) Apprentissages fondamentaux (lecture, écriture, calcul). Découverte des sciences de la nature et de l'homme. En principe pas de travail écrit à la maison.

c) Cloisonnement en disciplines précises. Initiation au raisonnement, à la logique et à l'abstraction (algèbre, géométrie). Etude des langues étrangères. Formation au travail individuel.

d) Apprentissages des règles de la vie en groupe. Acquisition du langage et

- Université Paris VII - Denis-Diderot (*fusionnée avec Paris V - René-Descartes: Université de Paris*)
- Université Paris VIII - Vincennes puis Vincennes-Saint-Denis
- Université Paris IX - Paris-Dauphine membre de l'Université PSL (2020)
- Université Paris X - Paris-Nanterre puis Paris Ouest Nanterre La Défense (2008) puis de nouveau Paris-Nanterre (2016)
- Université Paris XI - Paris-Sud puis Université Paris-Saclay (2020)
- Université Paris XII - Paris-Val-de-Marne (Créteil) puis Paris-Est Créteil Val de Marne
- Université Paris XIII - Paris-Nord (Saint-Denis - Villetaneuse) puis Sorbonne Paris Nord (2020)

*être situé sur le campus – знаходиться в студентському містечку*

*sans faire de sélection – без конкурсу*

*développer l'autonomie – розвивати самостійність*

*suivre son projet de formation – вивчати обрану спеціальність*

*repartir sur trois cycles – розподілити на три цикли*

*d'origine récente – сучасного походження*

*être rattachés à – бути підпорядкованими*

### **Répondez aux questions:**

1. Est-ce que l'enseignement supérieur est accessible à tous?
2. Faut-il passer les examens pour entrer à l'université?
3. Est-ce que les études supérieures ressemblent à celles de l'enseignement secondaire?
4. Quelles disciplines peut-on étudier à l'université?
5. Sur combien de cycles sont réparties les études à l'université?
6. Quel diplôme obtient-on à la fin de chaque cycle?
7. Quelle formation est donnée par les Instituts universitaires de

4. organiser\_
5. créer\_
6. maintenir\_
7. représenter\_
8. appeler\_
9. adopter\_
10. ratifier\_

### ***LES PRINCIPAUX ÉLÉMENTS DU TRAITÉ DE LISBONNE***

• *Proximité des citoyens* et démocratie: les droits de codécision du Parlement européen ont été renforcés. Une initiative citoyenne dotée d'un million de signatures en provenance d'un quart des Etats membres peut désormais être déposée auprès de la Commission, l'invitant à soumettre une proposition de loi au Conseil de l'UE. Une référence au caractère obligatoire de la Charte des droits fondamentaux figure en outre dans le Traité sur l'Union européenne.

• *Capacité d'action et transparence*: au sein du Conseil des ministres, la majorité qualifiée est redéfinie selon une nouvelle formule introduite par étapes depuis 2014 et jusqu'en 2017. Est désormais requise une double majorité de 55% des Etats membres équivalant à au moins 65% de la population totale de l'UE. Ce vote à la majorité qualifiée est étendu à de nouveaux domaines. Le Conseil européen

est devenu une institution à part entière dirigée par un Président nommé pour un mandat de deux ans et demi, renouvelable une fois. Un Haut Représentant de l'Union pour les affaires étrangères et la politique de sécurité est désormais chargé de coordonner la politique étrangère de l'UE. Pour ce faire, il est assisté par le Service européen pour l'action extérieure (SEAE), qui a entamé ses travaux le 1er décembre 2010. Le SEAE se compose de fonctionnaires de la Commission européenne, du Secrétariat général du Conseil de l'UE et des services diplomatiques des Etats membres. L'UE entend renforcer ainsi la cohérence de sa politique étrangère.

• *Simplification des structures*: les trois piliers actuels de l'UE ont été supprimés. L'UE a acquis une personnalité juridique propre et peut ainsi conclure des accords avec des Etats tiers comme la Suisse.

• *Fédéralisme et répartition des tâches*: la répartition des compétences entre l'UE et ses Etats membres a été clarifiée et simplifiée. Dans le même temps, le rôle des parlements nationaux a été renforcé dans le cadre de la procédure législative de l'UE.

• *Charte des droits fondamentaux*: le Traité de Lisbonne confère à la Charte des droits fondamentaux de l'Union européenne la même force juridique que les traités fondamentaux de l'UE. Depuis lors, elle est contraignante pour tous les États membres lorsqu'il s'agit d'appliquer le droit européen.

#### **Choisissez la traduction correcte:**

- proximité des citoyens et démocratie, capacité d'action et transparence, simplification des structures, fédéralisme et répartition des tâches, charte des droits fondamentaux, conférer la même force juridique:

- хартія основних прав, близькість до громадян та демократія, федералізм і розподіл завдань, надавати однакову юридичну силу, спрощення структур, здатність до дій та прозорість.

#### **Faites les phrases à la forme active:**

1. Les droits de codécision du Parlement européen ont été renforcés par le traité de Lisbonne.

2. Une nouvelle formule a été introduite par étapes depuis 2014 et jusqu'en 2017 par la majorité qualifiée.

3. Le Conseil européen est dirigée par un Président nommé pour un mandat de deux ans et demi.

eux a le privilège de suivre gratuitement les enseignements de maîtres en théologie. Ils sont alors hébergés dans des bâtiments austères (аскетичні), mais situés à proximité immédiate de leur lieu d'études.

Très vite, le Collège de Sorbon devient une célèbre Faculté de Théologie « LA SORBONNE ». Malgré des locaux toujours très austères, la Sorbonne avait une excellente réputation, en partie due à la présence en son sein d'une bibliothèque de prestige, alimentée par les dons de sorbonistes. C'est d'ailleurs là que a été installée la première imprimerie de France en 1471...

Au XVIIème siècle, la Sorbonne est reconstruite par l'architecte Jacques Lemercier à la demande du Cardinal Duc de Richelieu, qui en devient le proviseur en 1622.

Fermée par la révolution en 1791, puis devenue atelier d'artistes en 1801, la Sorbonne est, sous la Restauration, à nouveau réaffectée à l'enseignement par le Roi Louis XVIII qui y fait aussi installer l'Académie de Paris et l'Ecole des Chartes en 1821.

A la fin de XIXe siècle, la troisième République l'a reconstruit à son tour pour faire de la Nouvelle Sorbonne le sanctuaire(храм) de l'Esprit, le lieu privilégié de la Connaissance.

En Mai 1968, l'Université a été réorganisée en Universités Autonomes:

- Université Paris I - Panthéon-Sorbonne
- Université Paris II - Panthéon-Assas
- Université Paris III - Sorbonne Nouvelle
- Université Paris IV - Paris-Sorbonne (*fusionnée avec Paris VI - Pierre-et-Marie-Curie: Sorbonne Université*)
- Université Paris V - René-Descartes (*fusionnée avec Paris VII - Denis-Diderot: Université de Paris*)
- Université Paris VI - Pierre-et-Marie-Curie (*fusionnée avec Paris IV - Paris-Sorbonne: Sorbonne Université*)



(diplôme d'études approfondies) qui prépare à la recherche (une année).

Les instituts universitaires de technologie, d'origine récente, sont rattachés aux universités et donnent, en deux ans, une formation de technicien supérieur.

Les grandes écoles sont orientées vers les formations professionnelles de haut niveau ou là recherche. On y entre par concours après deux années d'études dans certains lycées (les «classes préparatoires»).

La Sorbonne doit son nom à son fondateur, Robert de Sorbon, Chapelain et confesseur du Roi de France Saint-Louis (Louis IX). Son histoire, au cours des siècles, a été si intimement liée à l'histoire de l'Université de Paris, qu'elle en est devenue le symbole.

Depuis le XIII<sup>e</sup> siècle, le nom de Sorbonne évoque au monde entier l'un des plus hauts lieux de l'intelligence et de la culture, des sciences et des arts. Huit siècles après sa fondation, la « vieille Dame » reste le symbole prestigieux de l'esprit de tout un peuple, d'une histoire qui a forgé la France d'aujourd'hui. La Sorbonne est devenue le lieu symbolique de toutes les universités et académies de France.

Siège du Rectorat d'académie et de la Chancellerie des Universités de Paris, elle abrite aujourd'hui plusieurs établissements d'enseignement supérieur de renommée internationale, ainsi que des laboratoires de recherche universitaire dans de multiples domaines.

L'Université naît au XIII<sup>e</sup> siècle de l'organisation en corporation des maîtres et écoliers de Paris. Primitivement installés dans l'Île de la Cité, ces derniers sont venus, dès le XII<sup>e</sup> siècle, dans le futur « quartier Latin », rive gauche de la Seine, où la théologie, le droit, la médecine et les arts sont enseignés, en plein air, à des jeunes gens venant des 4 Nations (Française, Picarde, Normande et Anglaise), conférant ainsi à l'Université, dès l'origine, un prestige international.

Le collège de Robert de Sorbon, fondé en 1253, est alors un des nombreux collèges hébergeant sur le flanc (на схилі) de la montagne Sainte-Geneviève des étudiants pauvres. La Sorbonne n'a rien du prestigieux établissement que nous connaissons aujourd'hui. Il ne s'agit d'ailleurs pas d'une école à proprement parler, mais plutôt d'un lieu de vie pour des jeunes élèves désargentés. Une vingtaine d'entre

4. Le Service européen pour l'action extérieure est composé de fonctionnaires de la Commission européenne.

5. Le rôle des parlements nationaux a été renforcé par le traité de Lisbonne.

6. Son Président est désigné par les gouvernements des Etats membres.

7. La présidence du Conseil est assumée à tour de rôle par les Etats membres pour une période de six mois.

8. Ses projets de loi sont ensuite transmis au Parlement européen et au Conseil de l'UE.

9. Des positions de l'UE en matière de politique étrangère sont décidées par Le Conseil européen.

10. Les trois piliers actuels de l'UE ont été supprimés par le traité de Lisbonne.

## LES INSTITUTIONS



### Le Conseil européen

Le Conseil européen est l'instance politique suprême de l'UE et est basé à **Bruxelles**. Il est composé des chefs d'Etat et de gouvernement des Etats membres ainsi que du Président de la Commission européenne. Il donne les grandes impulsions à l'UE et en fixe les objectifs politiques généraux. Le Conseil européen décide des positions de l'UE en matière de politique étrangère. Il se réunit au moins quatre fois par an. Depuis l'entrée en vigueur du Traité de Lisbonne, il a un président stable, qui n'exerce aucune autre fonction et qui doit garantir la continuité des travaux du Conseil européen.

<http://www.european-council.europa.eu>

### Le Conseil de l'Union européenne

Le Conseil de l'UE, également appelé Conseil des ministres, est le principal organe décisionnel et législatif de l'UE et est basé à **Bruxelles**. Il décide des principaux actes législatifs, le plus souvent en codécision avec le Parlement, et conclut des accords internationaux. Les membres du Conseil de l'UE sont les ministres des Etats membres. Sa composition varie en fonction des thèmes traités. Ainsi, il s'agira p.ex. des ministres de l'agriculture pour les questions agricoles. La présidence du Conseil est assumée à tour de rôle par les Etats membres pour une période de six mois. La plupart des décisions sont adoptées à la majorité qualifiée



*Sorbonne*

## L'ENSEIGNEMENT SUPÉRIEUR

L'enseignement supérieur est accessible après le baccalauréat. Les universités forment de grands ensembles architecturaux souvent situés sur les campus. Elles accueillent tous les candidats sans faire de sélection. Plus de la moitié des bacheliers y entrent, mais 40 % environ abandonnent au cours de la première année. Les études à l'université sont radicalement différentes de celles de l'enseignement secondaire. L'aptitude à travailler seul est capitale: elle développera l'autonomie qui permettra de suivre son projet de formation.

On entre à l'université pour des études de lettres, de sciences économiques, de médecine, de pharmacie, de droit, etc. Ces études, réparties sur trois cycles et sur plusieurs années d'études, permettent d'obtenir des diplômes et de se préparer à certains concours:

- le premier cycle prépare en deux ans au diplôme d'études universitaires générales (DEUG);
- le second cycle prépare à la licence (une année après le DEUG) et à la maîtrise (une année après la licence);
- le troisième cycle où il y a deux filières: 1) le DESS (diplôme d'études supérieures spécialisées); c'est un diplôme professionnel (une année après la maîtrise); 2) le DEA

maternelle?

4. Y a-t-il beaucoup d'enfants qui fréquentent l'école maternelle? Pourquoi?

5. Combien d'années dure l'école élémentaire? Qu'est-ce qu'on apprend au cours préparatoire?

6. Quel est le premier établissement d'études secondaires? Combien d'années les élèves y restent?

7. Quand est-ce qu'on peut entrer au lycée d'enseignement professionnel?

8. Qu'est-ce qu'on peut apprendre dans les établissements professionnels?

9. Combien d'années les élèves passent au lycée?

10. Qu'est-ce qu'on fait après le bac?

**Associez le commencement à la fin de la phrase:**

1. L'école maternelle reçoit....
2. Les parents ne sont pas obligés d'y envoyer leurs enfants...
3. L'école élémentaire est aussi appelée...
4. Le collège est le premier établissement d'études secondaires...
5. À l'âge de 16 ans, l'élève peut quitter le collège ou LEP si ...

- a) les enfants de 2 à 6 ans.
- b) mais ils le demandent presque tous.
- c) école primaire.
- d) d'études secondaires.
- e) ses parents le désirent.

(procédure législative ordinaire). Conjointement avec le Parlement européen, le Conseil arrête chaque année le budget général de l'UE.

<http://www.consilium.europa.eu>

**Le Parlement européen**

Depuis 1979, les citoyens des Etats membres de l'UE élisent directement leurs représentants au Parlement européen (PE). Le Parlement européen se compose de 751 députés élus dans les 28 Etats membres de l'Union européenne élargie. Les députés de ce parlement professionnel siègent une semaine par mois à **Strasbourg** et trois semaines par mois à Bruxelles. Elus pour une durée de cinq ans, ils se répartissent dans l'hémicycle en fonction de leur affiliation politique et non pas en fonction de leur nationalité. Le Traité de Lisbonne a octroyé beaucoup plus de droits de codécision au Parlement européen, qui a désormais la compétence, d'approuver des accords entre l'UE et des Etats tiers. Dans le processus d'élaboration de nouvelles règles de

l'Union et pour l'adoption du budget général de l'UE, le Parlement exerce une fonction de codécision conjointement avec le Conseil de l'UE. Ce dernier est aussi un organe de contrôle dans la mesure où il doit approuver la composition de la Commission européenne ou peut contraindre celle-ci à démissionner.

<http://www.europarl.europa.eu>

**La Commission européenne**

La Commission européenne, basée à **Bruxelles**, est en quelque sorte l'«administration» de l'UE. Elle est seule compétente pour prendre des initiatives en matière législative. Ses projets de loi sont ensuite transmis au Parlement européen et au Conseil de l'UE. La Commission exécute leurs décisions et assume un important travail de gestion des politiques communes comme p.ex. dans le domaine de la politique agricole commune (PAC) ou de la politique régionale de l'UE. En outre, elle contrôle le respect du droit communautaire par les Etats membres ainsi que le budget. Son Président est désigné par les gouvernements des Etats membres. Quant

aux autres commissaires, ils sont désignés par les gouvernements nationaux respectifs en commun accord avec le Président de la Commission. Il appartient ensuite au Parlement européen d'approuver la nomination des commissaires et du Président en tant que collègue.

<http://ec.europa.eu>

### **La Cour de justice de l'Union européenne**

Renommée par le Traité de Lisbonne, la Cour de justice de l'Union européenne, CJUE (ancien. «Cour de justice des communautés européennes»), dont le siège est à **Luxembourg**, est la plus haute instance judiciaire de l'UE. Elle est responsable de la garantie et du respect du droit dans l'interprétation et l'application des traités de l'UE. La CJUE est notamment composée d'une Cour (28 juges et 8 avocats généraux) et d'un Tribunal de première instance (28 juges). Les juges et avocats généraux sont désignés par les gouvernements des Etats membres pour un mandat de six ans.

<http://curia.europa.eu>

### **La Cour des comptes européenne**

La Cour des comptes européenne, sise à **Luxembourg**, contrôle les comptes relatifs à toutes les recettes et dépenses de l'UE. Elle s'assure de la bonne gestion financière des fonds communautaires et assiste le

Conseil de l'UE et le Parlement européen dans l'exercice de leur fonction de contrôle de l'exécution du budget.

<http://www.eca.europa.eu>

### **La Banque centrale européenne**

La Banque centrale européenne (BCE), dont le siège est à **Francfort-sur-le-Main**, est responsable de la politique monétaire de l'UE dans la zone euro. Cette politique a pour objectifs de maintenir la stabilité des prix dans cette zone, de soutenir la croissance économique et de garantir ainsi l'emploi. La BCE est dirigée par un

L'école maternelle reçoit les enfants de 2 à 6 ans. C'est l'école la plus populaire de France. Les parents ne sont pas obligés d'y envoyer leurs enfants mais ils le demandent presque tous. Le fait que beaucoup de femmes ont une profession et la qualité de ces écoles explique que souvent, la demande dépasse les possibilités.

L'école élémentaire est aussi appelée école primaire. Elle reçoit tous les enfants de 6 à 11 ans. Elle est obligatoire et dure cinq ans: un an de cours préparatoire (CP) où l'enfant commence l'apprentissage de la lecture et de l'écriture; deux ans de cours élémentaire (CE), deux ans de cours moyen (CM).

Le collège est le premier établissement d'études secondaires. Les élèves y restent en principe quatre ans (de 11 à 14 ans); deux ans pour le cycle d'observation (sixième et cinquième); deux ans pour le cycle d'orientation (quatrième et troisième). À la fin du cycle d'observation, certains élèves quittent le collège et entrent au lycée d'enseignement professionnel (LEP) ou dans d'autres établissements professionnels qui les prépareront à la connaissance d'un métier. À l'âge de 16 ans, l'élève peut quitter le collège ou LEP si ses parents le désirent.

Le lycée est aussi un établissement d'études secondaires. Les élèves y entrent, après la classe de troisième, pour trois ans d'études (seconde, première et terminale). Ils se présenteront, en fin d'études, au baccalauréat (le «bac»). Après le baccalauréat, on entre dans la vie active (on cherche un emploi) ou on continue ses études.

*être scolarisé, - e – охонити шкільною освітою*

*la demande dépasse les possibilités – попит переважає пропозицію*

*baccalauréat (m) – екзамен на ступінь бакалавра*

### **Répondez aux questions:**

1. À quel âge commence-t-on ses études en France? À quel âge quitte-t-on l'école?
2. Jusqu'à quel âge continue-t-on des études?
3. Est-ce que les parents sont obligés d'envoyer leurs enfants à l'école?

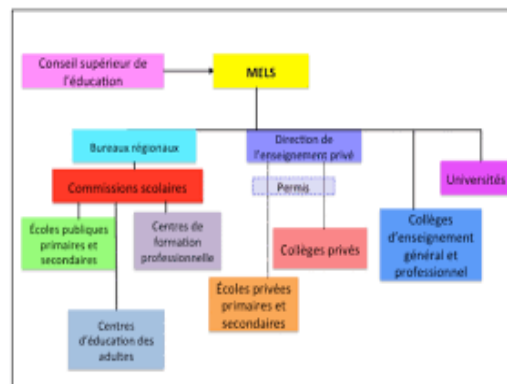
l'obligation scolaire ;

- період занепаду, освіта, система освіти, активізація та диверсифікація освіти, система освіти, народна освіта, мережа шкіл, обов'язковість освіти розходження у освіті, встановлювати принцип безкоштовної освіти та секуляризму;

**Posez les verbes entre parenthèses à la forme qui convient (au présent de l'Indicatif):**

1. L'empereur Napoléon (créer) les lycées.
2. La Révolution ( jeter) bas le système d'instruction.
3. Robert de Sorbon (fonder) la première université de Paris.
4. Les jésuites (intensifier) leur enseignement.
5. Les principes et traditions (remonter) loin dans le temps.

### ***L'ENSEIGNEMENT PRÉSCOLAIRE, PRIMAIRE ET SECONDAIRE***



En France, 99 % des enfants de 4 ans sont scolarisés. Ils ne quitteront plus l'école pendant 12 ans, jusqu'à l'âge de 16 ans. Beaucoup continueront des études, parfois jusqu'à 27 ans.

Directoire comptant six membres élus pour un mandat de huit ans non renouvelable.

Le directoire est soutenu par un Conseil et un Conseil élargi.

<https://www.ecb.europa.eu/ecb/html/index.fr.html>

### **Répondez aux questions:**

1. Quelles sont les institutions européennes?
2. Où se trouvent les institutions européennes: Le Conseil européen, Le Conseil de l'Union européenne, Le Parlement européen, La Commission européenne, La Cour de justice de l'Union européenne, La Cour des comptes européenne, La Banque centrale européenne?
3. De qui est composé le Conseil européen?
4. Quelles sont les fonctions du Conseil européen?
5. Quel est le principal organe décisionnel et législatif de l'UE?
6. Où est basé le Conseil européen?
7. Combien de députés composent le Parlement européen?
8. Où siègent les députés du Parlement européen?
9. Quelles sont les fonctions de la Commission européenne?
10. Quelle est la différence entre les fonctions du Conseil européen et du Conseil de l'Union européenne?

### **Trouvez le synonyme éventuel pour le mot souligné:**

1. Le Service européen pour l'action extérieure (SEAE) a entamé ses travaux le 1er décembre 2010.
2. L'UE entend renforcer ainsi la cohérence de sa politique étrangère.
3. L'UE a acquis une personnalité juridique propre et peut ainsi conclure des accords avec des Etats tiers comme la Suisse.
4. Les juges et avocats généraux sont désignés par les gouvernements des Etats membres

5. La Cour des comptes européenne, sise à Luxembourg.

**Compléter les phrases:**

**Mots à placer: est assumée, le siège, de politique étrangère, maintenir la stabilité des prix, le principal organe décisionnel.**

1. La Banque centrale européenne (BCE), dont ( ) est à Francfort-sur-le-Main, est responsable de la politique monétaire de l'UE.

2. Le Conseil européen décide des positions de l'UE en matière ( ).

3. Le Conseil de l'UE, également appelé Conseil des ministres, est ( ) et législatif de l'UE.

4. La présidence du Conseil ( ) à tour de rôle par les Etats membres pour une période de six mois.

5. Cette politique a pour objectifs de ( ) dans cette zone.

d'établissements privés; – obligation scolaire étendue à tous les enfants de 6 à 16 ans; – monopole de l'État dans l'organisation des examens publics et la délivrance des diplômes et grades universitaires.

*fixer la naissance – зафіксувати створення*

*reconnaître une quasi-autonomie – признати майже повну автономію*

*par référence à – покликаючись на ...*

*en pleine ascension – під час підняття*

*au travers des avatars – не зважаючи на зміни*

*rester inspiré par – базуватися на ...*

**Répondez aux questions:**

1. Sur quoi se base l'organisation actuelle de l'enseignement en France?

2. Quelles écoles ont été créées par l'Empereur Charlemagne?

3. L'enseignement était-il gratuit à cette époque? laïque? obligatoire?

4. Quand et par qui a été fondée la première Université à Paris?

5. Comment peut-on caractériser le système d'instruction au XVIIème siècle?

6. Qui a dressé le plan d'instruction publique après la Révolution française?

7. Est-ce que ce plan a été mis à exécution?

8. Quel est le rôle de Napoléon dans les réformes du système d'instruction?

9. Comment ce système a été modifié à la fin du XIXème siècle?

10. L'enseignement français, par quels principes reste-t-il inspiré?

**Choisissez la traduction correcte:**

- l'enseignement, le système éducatif, une période de déclin , un décalage des formations , intensifier et diversifier l'enseignement, le système d'instruction, l'instruction publique, le réseau des écoles, poser le principe de gratuité et de laïcité,

stipule qu'il doit y avoir des écoles de lecture pour les enfants et que les psaumes, les notes et la grammaire seront enseignés dans tous les évêchés. Ce réseau d'écoles était surtout destiné aux futurs prêtres et aux futurs fonctionnaires: l'enseignement, s'il n'est encore ni laïque ni obligatoire, y est déjà gratuit.

En 1215 Robert de Sorbon fonde la première université de Paris. Elle porte son nom. C'est la Sorbonne. Le Pape Innocent III, ancien élève des Écoles de Paris, lui reconnaît une quasi-autonomie, par référence, peut-être, au sens du mot latin *universitas*, qui signifie corporation, association.

Le XVII<sup>ème</sup> siècle est une période de déclin pour l'université qui se caractérise par un décalage de ses formations par rapport aux besoins de la classe sociale en pleine ascension: la bourgeoisie. Les jésuites, au contraire, intensifient et diversifient leur enseignement, si bien que le nombre d'élèves de leurs collèges ne cesse de croître.

La Révolution a jeté bas le système d'instruction mis en place par l'Église. Le marquis de Condorcet, mathématicien et député à la Convention, dresse un vaste plan d'instruction publique. Arrêté avec les girondins, il meurt deux ans plus tard sans avoir eu le temps de le mettre à exécution.

De 1802 à 1808, l'empereur Napoléon crée les lycées, et l'Université impériale. Celle-ci, organisée de façon identique dans différentes régions est un ciment d'unité nationale. En 1833, on fait obligation à chaque commune d'ouvrir une école primaire – de garçons. Le réseau des écoles normales d'instituteurs – plus tard d'institutrices est mis en place dans tous les départements.

En 1881, Jules Ferry, ministre de l'Instruction publique, pose le principe de gratuité et de laïcité et impose l'obligation scolaire.

Au travers des avatars de nombreuses réformes ultérieures, l'enseignement français reste inspiré par quelques principes fondateurs:

- gratuité de l'enseignement dans les écoles et établissements publics;
- laïcité: l'enseignement public se doit être neutre en matière de religion, de philosophie et de politique;
- liberté: la République admet la coexistence légale d'un service public et

## CHAPITRE II. LA FRANCOPHONIE DANS LE MONDE

### LA FRANCOPHONIE



Le terme **francophonie** est apparu pour la première fois vers 1880, lorsqu'un géographe français, Onesime Reclus, l'utilise pour désigner l'ensemble des personnes et des pays parlant le français. On parle désormais de francophonie avec un « f » minuscule pour désigner les locuteurs de français et de Francophonie avec un « F » majuscule pour figurer le dispositif institutionnel organisant les relations entre les pays francophones.

#### 274 millions de locuteurs

La francophonie, ce sont tout d'abord des femmes et des hommes qui partagent une langue commune, le français. Le dernier rapport en date de l'Observatoire de la langue française, publié en 2014, estime leur nombre à 274 millions de locuteurs répartis sur les cinq continents.

Dès les premières décennies du XX<sup>e</sup> siècle, des francophones prennent conscience de l'existence d'un espace linguistique partagé, propice aux échanges et à l'enrichissement mutuel. Ils se sont constitués depuis en une multitude d'associations et regroupements dans le but de faire vivre la francophonie au jour le jour. Parmi ces organisations, on peut citer les associations professionnelles, les regroupements d'écrivains, les réseaux de libraires, d'universitaires, de journalistes, d'avocats, d'ONG et, bien sûr, de professeurs de français.

## LA FRANCOPHONIE INSTITUTIONNELLE



Depuis 1970 et la création de l'agence de coopération culturelle et technique (ACCT) – devenue aujourd'hui l'**Organisation internationale de la Francophonie (OIF)** – les francophones peuvent s'appuyer sur un dispositif institutionnel voué à promouvoir la langue française et les relations de coopération entre les 80 États et gouvernements membres ou observateurs de l'OIF.

Ce dispositif est fixé par la **Charte de la Francophonie** adoptée en 1997 au Sommet de Hanoi (Vietnam) et révisée par la Conférence ministérielle en 2005 à Antananarivo (Madagascar):

- Le Sommet des chefs d'État et de gouvernement – le Sommet de la Francophonie –, qui se réunit tous les deux ans, est la plus haute des instances politiques décisionnelles.

- La Secrétaire générale de la Francophonie est la clé de voûte de ce dispositif. Michaëlle Jean a été désignée à ce poste par le Sommet de

la Francophonie en 2014 à Dakar (Sénégal). Le secrétaire général est chargé de diriger l'OIF dont il conduit l'action politique. Nommée par le Sommet de la francophonie de 2018, Louise Mushikiwabo exerce la fonction depuis le 1<sup>er</sup> janvier 2019, prenant la suite de Michaëlle Jean.

**L'Organisation internationale de la Francophonie** met en œuvre la coopération multilatérale francophone au côté de quatre opérateurs:

- **l'Agence universitaire de la Francophonie (AUF)**
- **TV5Monde, la chaîne internationale de télévision**

## Compléter les phrases:

*Mots à placer: de trois sections , se spécialisent, doivent étudier, travaillent, écoutent des histoires, des devoirs écrits, le moins de jours de classe, apprennent, poursuivent leurs.*

1. L'école maternelle se compose ( ).
2. Les enfants ( ) à vivre ensemble, ils dessinent, chantent et... font la sieste.
3. Les élèves ( ) tous les jours, sauf le mercredi.
4. La France est le pays d'Europe où les élèves ont ( ) et le plus d'heures de cours par jours.
5. Tous les trois mois, les élèves ont ( ) faits en classe ( ) .
6. Les lycéens ( ) de nombreuses matières et ( ) en classe de première.
7. Après le baccalauréat 85 % des étudiants ( ) études à l'université.

## Vrai - Faux:

1. Les garçons sont globalement plus nombreuses que les filles dans les universités.
2. L'enseignement supérieur n'est pas gratuit.
3. Tous les trois mois, les élèves ont des devoirs écrits faits en classe sous surveillance.
4. L'école maternelle se compose de cinq sections.
5. Les élèves travaillent tous les jours, sauf le mardi.

## **L'ENSEIGNEMENT EN FRANCE: L'HISTOIRE, LES PRINCIPES**

L'organisation actuelle de l'enseignement en France repose sur un certain nombre de lois, principes et traditions qui remontent loin dans le temps et l'on peut hésiter entre bien des dates pour fixer la naissance du système éducatif.

L'an 789, début de la renaissance carolingienne: l'Empereur Charlemagne



d'étudiants par rapport à la population, après le Canada et l'Espagne.

L'étudiant qui vient d'obtenir son baccalauréat peut rester au lycée et préparer en deux ans un BTS (Brevet de Technicien Supérieur). Il peut se diriger vers les IUT (un institut universitaire de technologie (*IUT*)) ou les Grandes Ecoles mais la plupart vont à l'université.

### LE SAVIEZ-VOUS?

Les filles sont globalement plus nombreuses que les garçons dans les universités. 100 000 étudiants par an quittent l'université sans diplôme.

### Répondez aux questions:

1. Est-ce que l'école maternelle est obligatoire?
2. Les enfants qu'apprennent-ils à l'école maternelle?
3. À quel âge les enfants entrent-ils à l'école primaire?
4. Combien de jours par semaine travaillent les enfants à l'école primaire?
5. Est-ce qu'ils vont à l'école primaire le samedi?
6. Dans quel pays d'Europe les élèves ont le plus d'heures de cours par jours?
7. En quelles parties se divise l'enseignement secondaire?
8. Quels devoirs les élèves ont-ils au collège tous les trois mois?
9. Quel est le pourcentage des élèves qui entrent au lycée à la fin du collège?
10. Quand les élèves ont-ils le baccalauréat?
11. Pourquoi faut-il passer le baccalauréat?
12. Combien d'universités existe-il en France?
13. Qui domine dans les universités?
14. Est-ce que l'enseignement supérieur est gratuit?
15. Quelle place occupe la France pour le nombre d'étudiants par rapport à la population?

- **l'Association internationale des maires francophones (AIMF)**
- **l'Université Senghor d'Alexandrie**

<p align="center"><u>Les objectifs de la Francophonie sont consignés dans sa Charte:</u></p>	<p align="center"><u>Les missions de la Francophonie sont définies dans un Cadre stratégique:</u></p>
<ul style="list-style-type: none"> <li>• Instauration et développement de la démocratie</li> <li>• prévention, gestion et règlement des conflits, et soutien à l'État de droit et aux droits de l'Homme</li> <li>• intensification du dialogue des cultures et des civilisations</li> <li>• rapprochement des peuples par leur connaissance mutuelle</li> <li>• renforcement de leur solidarité par des actions de coopération multilatérale en vue de favoriser l'essor de leurs économies</li> <li>• promotion de l'éducation et de la formation.</li> </ul>	<ul style="list-style-type: none"> <li>• Promouvoir la langue française et la diversité culturelle et linguistique</li> <li>• Promouvoir la paix, la démocratie et les droits de l'Homme</li> <li>• Appuyer l'éducation, la formation, l'enseignement supérieur et la recherche</li> <li>• Développer la coopération au service du développement durable</li> </ul> <p>Une attention particulière est accordée aux jeunes et aux femmes, ainsi qu'à l'accès aux TIC.</p>

La Francophonie dispose aussi d'un organe consultatif:

### **l'Assemblée parlementaire de la Francophonie (APF).**

**L'Agence universitaire de la Francophonie (AUF)** est l'un des quatre opérateurs de la Francophonie. Fondée en 1961 à Montréal, l'AUF est une association regroupant près de 800 institutions d'enseignement supérieur et de recherche dans 100 pays, dont 59 membres ou observateurs de l'OIF. Présente sur tous les continents à travers ses huit bureaux régionaux et une délégation, ses 65

implantations (Siège, rectorats, antennes, campus numériques, instituts de formation) dans 40 pays et ses 434 salariés, l'AUF est l'opérateur de la Francophonie institutionnelle pour l'enseignement supérieur et la recherche depuis 1989.

L'AUF propose plusieurs programmes de coopération soutenant la recherche et la formation en français. Elle favorise la mise en place de réseaux francophones et met à la disposition des étudiants, professeurs et chercheurs un important programme de mobilité (2 000 bourses en moyenne par année).

Elle dispose d'un budget annuel de plus de 40 millions d'euros grâce à l'intervention des gouvernements, en premier lieu la France, mais aussi le Canada, le Canada-Québec, la Communauté française de Belgique, la Suisse et le Cameroun, sans oublier beaucoup d'autres Etats du Sud qui soutiennent leurs universités et mettent à notre disposition des locaux et du personnel. Ces dix dernières années, l'AUF a connu une période de développement sans précédent, avec une augmentation de plus de 50 % du nombre de ses membres, ce qui illustre sa notoriété dans les milieux universitaires.

**L'Agence universitaire de la Francophonie** Recteur de l'AUF: Jean-Paul de Gaudemar3034, Boul. Edouard-Montpetit Montréal, (Québec) H3T 1J7 – Canada Téléphone: (1) 514 343 66 30 Télécopie: (1) 514 343 57 83 Courriel: [info@auf.org](mailto:info@auf.org)

**La Secrétaire générale** assure un lien direct entre les instances et le dispositif opérationnel de la Francophonie. La Charte la désigne comme la « clé de voûte du dispositif institutionnel de la Francophonie ». Elle est responsable du secrétariat des sessions des instances de la Francophonie, elle préside le Conseil permanent de la Francophonie (CPF) qu'elle réunit, et elle siège de droit à la Conférence ministérielle de la Francophonie (CMF). La Secrétaire générale est élu pour quatre ans par les chefs d'État et de gouvernement. Son mandat peut être renouvelé.

La Secrétaire générale dirige l'Organisation internationale de la Francophonie (OIF) dont elle est la représentante légale. Elle nomme l'Administrateur de l'OIF qui exerce ses fonctions par délégation.

L'OIF est le pivot du système multilatéral francophone, associant le pouvoir d'initiative politique de la Secrétaire générale aux actions de coopération.

**Enseignement secondaire.** L'enseignement secondaire se divise en deux parties:

- **le premier cycle:** le collège

- **le deuxième cycle:** le lycée

### **Collège**

Tous les élèves de CM2 (cours moyen \_средняя школа) entrent en 6e, en général à l'âge de 11 ans. Tous les trois mois, les élèves ont des devoirs écrits faits en classe **sous surveillance**. Sur 10 élèves entrés en 6e, 7 arriveront en 3e et parmi ces 7, seule la moitié ira dans un lycée technique ou général, les autres redoubleront ou quitteront l'enseignement obligatoire s'ils ont plus de 16 ans.

### **Lycée**

À la fin du collège, 34 % des élèves sont dirigés vers les lycées. Les lycéens doivent étudier de nombreuses matières et se spécialisent en classe de première. La fin du lycée est sanctionnée par le baccalauréat (le "bac"): 86 % des élèves entrés en seconde arrivent au bac en 3 ou 4 ans.

### **Bac**

On compte une vingtaine de bacs différents: par exemple le bac L, à orientation littéraire, ou le bac S, scientifique. Le bac est indispensable pour entrer à l'université ou dans l'enseignement supérieur. Le pourcentage de réussite au bac est d'environ 75 % pour les garçons et 76 % pour les filles.

### **Enseignement supérieur. Université, Grandes Ecoles**

Après le baccalauréat 85 % des étudiants poursuivent leurs études à l'université. Plus de deux millions d'étudiants sont inscrits dans l'enseignement supérieur et 75 % d'entre eux fréquentent les 90 universités françaises.

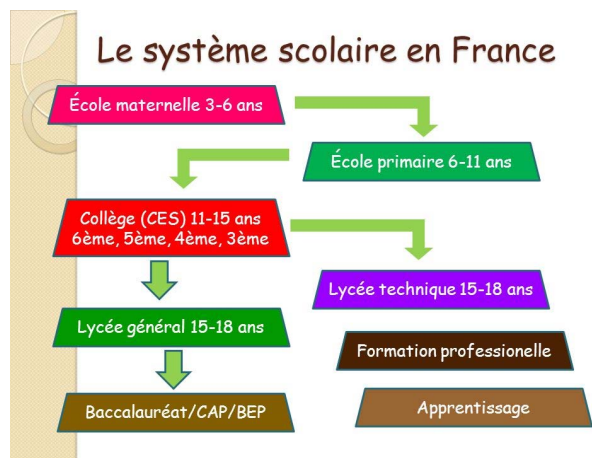
L'enseignement supérieur est gratuit, les étudiants paient environ 230 euros pour la Sécurité Sociale et les frais administratifs.

Parmi les pays développés, la France arrive en 3e position pour le nombre

## CHAPITRE IX. LA FORMATION EDUCATIVE

### LES NIVEAUX SCOLAIRES EN FRANCE

Le site «[Lettres et langue française](#)» explique brièvement l'organisation du système éducatif en [France](#), «tous les niveaux scolaires du système éducatif français»



#### École maternelle

Sans être obligatoire, l'école maternelle accueille 99,6 % des enfants de trois ans. L'école maternelle se compose de **trois sections**: la petite, la moyenne et la grande section. Les enfants apprennent à vivre ensemble, ils dessinent, écoutent des histoires, chantent et... font la sieste.

#### École

L'école primaire accueille les enfants de 6 à 10 ans. Les élèves travaillent tous les jours, sauf le mercredi, de 8h30 à 11h30 et de 13h30 à 16h30 et trois ou deux samedi matins par mois. Ils ont 158 jours d'école et 972 heures de cours. La France est le pays d'Europe où les élèves ont le moins de jours de classe et le plus d'heures de cours par jours.

La Secrétaire générale conduit l'action politique de la Francophonie, dont elle est la porte-parole et la représentante officielle au niveau international. Dans le domaine de la coopération, elle est responsable de l'animation de la coopération multilatérale francophone et préside à ce titre le Conseil de coopération qui regroupe l'Administrateur de l'OIF et les responsables de l'Assemblée parlementaire de la Francophonie (APF) et des opérateurs spécialisés (AUF, TV5, AIMF, Université Senghor). La Secrétaire générale est représentée dans les instances des opérateurs.

La Secrétaire générale propose la répartition du Fonds multilatéral unique et ordonne son affectation. Michaëlle Jean a été désignée Secrétaire générale de la Francophonie par les Chefs d'Etat et de gouvernement réunis à Dakar lors du XVe Sommet de la Francophonie, les 29 et 30 novembre 2014. Louise Mushikiwabo exerce cette fonction depuis le 1<sup>er</sup> janvier 2019, prenant la suite de Michaëlle Jean.

**Un francophone** est une personne parlant couramment le français en tant que langue maternelle ou en tant que langue étrangère. On estime à 270 millions le nombre de locuteurs francophones dans le monde et ce chiffre devrait passer à 700 millions d'ici 2050.

Les pays francophones sont nombreux et on peut les différencier de la manière suivante:

#### Les pays ayant le français pour unique langue officielle:

C'est le cas de Bénin, Bourkina Faso, de la République du Congo, de la République démocratique du Congo, de la Côte d'Ivoire, de la France, du Gabon, de la Guinée, du Monaco, du Niger, du Sénégal et du Togo.

#### Les pays ayant plusieurs langues officielles dont le français:

C'est le cas de la Belgique, du Burundi, du Cameroun, du Canada, de la République centrafricaine, des Comores, de Djibouti, de la Guinée équatoriale, de Haiti, du Luxembourg, de Madagascar, de la Mauritanie, du Rwanda, des Seychelles, de la Suisse, du Tchad, de Vanuatu.

**Nb:** C'est également le cas à Maurice, à Guernesey, à Jersey, dans la vallée d'Aoste et au Vatican.

**Les pays n'ayant pas le français comme langue officielle mais où le français est souvent utilisé.** C'est le cas en Algérie, au Maroc, en Tunisie, au Liban et à Andorre.

**Répondez aux questions:**

1. Un francophone, qu'est-ce que c'est?
2. Combien y aura-t-il de francophones en 2050?
3. Quels sont les pays où le français est souvent utilisé sans être langue officielle?
4. Parle-t-on français dans votre pays?
5. Peut-on dire que votre pays est un pays francophone? Pourquoi?
6. Le français est-il beaucoup étudié à l'école, à l'université dans votre pays?
7. Quelles sont les langues les plus utilisées à part le français dans votre pays?
8. Quelle est la différence entre la francophonie et la Francophonie?
9. Quelles sont les institutions de L'OIF ?
10. En quelle année a été fondé L'Agence universitaire de la Francophonie (AUF)?
11. Quelles sont les fonctions
12. Quand on a créé ACCT?
13. Combien de fois se réunie le Sommet de la Francophonie?
14. Qui est la clé de voûte de la Francophonie?
15. Quand on a été nommé Louise Mushikiwabo la Secrétaire générale de la Francophonie?
16. Quel est le rôle de la Secrétaire générale de la Francophonie?
17. Qui est la porte-parole de L'OIF?
18. Est-ce que le français est l'une des langues officielle en Belgique?
19. Quels sont les quatre opérateurs de la coopération multilatérale

5. Les familles font une crèche pour le Halloween?

**Démêlez les phrases:**

1. Dans, officiels, ville, des chaque, défilés, comme, pour, il y a, le 14 juillet.
2. Les Français, se réunissent, et font, tard, la fête, en famille, dans la nuit.
3. On, de cadeaux, beaucoup, échange.
4. La majorité des Français, de cadeaux, ne travaille, le 24 et le 25, pas.
5. A l'époque, les rues, décorées, de Noël, et les maisons, illuminés, sont, avec des sapins.

décorées avec des sapins illuminés, et beaucoup de familles font une crèche, qui représente la naissance de Jésus. Historiquement la France se définissait la fille de l'Eglise et on retrouve dans le calendrier de nombreuses fêtes liées à la religion . En même temps en France l'histoire est considérée comme très importante, et on a beaucoup d'occasions et de fêtes pour se souvenir du passé de la nation, des erreurs à ne pas refaire, et des gloires qui rendent fier d'être Français.

Les deux fêtes que les Français célèbrent le plus sont la fête de Noël et le réveillon du jour de l'An.

*sonner à toute volée – дзвонити у всі дзвони*

*la résurrection - Воскресіння*

*l'armistice – перемир'я*

*l'Ascension - Вознесіння*

*la Pentecôte – Трійця, Зішестя Святого Духа*

*l'Assomption - Успіння*

*la prise de la Bastille - взяття Бастилі*

### Répondez aux questions:

1. De quelle origine sont les fêtes?
2. Pourquoi appelle-t-on la fête de 31 décembre la Saint-Sylvestre?
3. Quand la nouvelle année a débuté le 1 janvier?
4. Quel événement commémore l'Épiphanie?
5. Que signifie la « Galette des rois »?

### Vrai - Faux:

1. Le 1er Mai est la fête nationale.
2. Le 14 juillet commémore la prise de la Bastille
3. Le 8 mai et le 11 novembre ne sont pas des fêtes officielles.
4. Noël est une fête de famille.

francophone?

20. Comment appelle-t-on l'organe consultatif de la Francophonie?

[www.podcast](http://www.podcast)

### Trouvez le synonyme éventuel pour le mot souligné:

1. La Secrétaire générale assure un lien direct entre les instances et le dispositif opérationnel
2. La Secrétaire nomme l'Administrateur de l'OIF qui exerce ses fonctions par délégation.
3. L'OIF est le pivot du système multilatéral francophone.
4. Elle elle est la porte-parole au niveau international.
5. Un francophone est une personne parlant couramment le français en tant que langue maternelle.

### Compléter les phrases:

**Mots à placer: l'enseignement supérieur, fixé, la clé de voûte, des femmes et des hommes, constitués.**

1. La francophonie, ce sont tout d'abord ( ) qui partagent une langue commune, le français.
2. Ils se sont ( ) depuis en une multitude d'associations et regroupements.
3. Ce dispositif est ( ) par la Charte de la Francophonie.
4. La Secrétaire générale de la Francophonie est ( ) de ce dispositif.
5. L'AUF est l'opérateur de la Francophonie institutionnelle pour ( ) et la recherche depuis 1989.

### Formez les verbes à partir des noms donnés:

1. instauration\_
2. développement\_

3. prévention\_
4. règlement\_
5. intensification\_
6. rapprochement\_
7. renforcement\_
8. promotion\_
9. éducation\_
10. soutien\_

### CHAPITRE III. LA FRANCE

#### LA SITUATION GEOGRAPHIQUE DE LA FRANCE



Avec ses 550 000 km<sup>2</sup>, la France est le pays le plus grand de l'Europe de l'Ouest et couvre 1/5 de la superficie des pays de l'Union Européenne. Les plaines représentent 2/3 du pays, et l'on trouve également les montagnes les plus hautes d'Europe (Mont Blanc, 4807 m) et des côtes de 5 500 km de longueur. 82 % de la superficie du pays sont exploités dans des activités agricoles et forestières. Les forêts couvrent 30 % du pays.

Tournée vers trois mers: la Méditerranée, l'Atlantique et la Mer du Nord/la Manche, la France est un pays extrêmement varié. Pensez à toutes les variétés de climats, de cultures, et de produits agricoles et maritimes qu'implique une telle exposition !

spectaculaire se déroule sur les Champs-Élysées, avec le Président de la République et les autres personnages politiques. Cette fête commémore la prise de la Bastille, début de la Révolution Française de 1789.

Le 1er novembre, c'est **la Toussaint** (tous les saints). C'est une autre fête religieuse. Ce jour-là, les gens vont au cimetière pour apporter des fleurs sur la tombe des parents et amis qui sont morts, et pour prier.

Le 11 novembre, c'est l'anniversaire de **l'Armistice** de 1918, c'est la fin de la 1ère Guerre Mondiale.

Le 8 mai et le 11 novembre sont des fêtes officielles. Ces deux jours sont importants surtout pour les anciens combattants, les hommes qui ont fait la guerre, justement. Dans chaque ville il y a des défilés officiels, comme pour le 14 juillet. Les écoles et les bureaux sont fermés, et il y a des drapeaux français partout dans les rues.

Le 15 août: c'est **Assomption**, Fête de la Vierge Marie, mère du Christ.



**Noël** est la fête religieuse la plus importante. Noël est une fête de famille. On croit que Jésus est né le 25 décembre. Le 24, les Français se réunissent en famille et font la fête tard dans la nuit. On échange beaucoup de cadeaux. La veille de Noël (le 24), on fait le réveillon, le grand repas de Noël. On y mange du foie gras, des huîtres, de la dinde et une bûche (le gâteau de Noël). La majorité des Français ne travaille pas le 24 et le 25, et les étudiants ont deux semaines de vacances. Les Catholiques vont à la messe de minuit le 24 décembre. A l'époque de Noël, les rues et les maisons sont

cadeaux à l'école, et les papas achètent des cadeaux plus chers dans les magasins.

Plus récemment, dans les années 50 on a aussi inventé la Fête des Pères, au mois de juin, où l'on fait des cadeaux aux papas, mais elle est un peu moins populaire que la Fête des Mères.

**Le 8 mai** rappelle la fin de la 2ème Guerre Mondiale et la victoire française contre les Allemands. On l'appelle donc la Fête de la Victoire.

Le 21 juin, c'est **la Fête de la Musique**. C'est une nouvelle fête qui existe depuis 1982, inventée par le Ministre de la Culture socialiste Jack Lang. Comme le 21 juin est aussi le premier jour de l'été, il fait doux, et tout le monde sort dans les rues pour jouer d'un instrument, pour danser, ou simplement pour écouter les nombreux concerts dans la rue: jazz, classique, rock, pop ou rap, on entend toutes sortes de musique partout en France. C'est le plus long jour de l'année.

En 1997, les Français ont importé la tradition américaine de **Halloween**, devenue ensuite, avec ses citrouilles et ses enfants déguisés, une fête très populaire le 31 octobre.



Pâques, 1er Mai ou Noël sont des fêtes internationales, mais il y a une fête typiquement française, c'est bien sûr **le 14 juillet**, qui est **la Fête Nationale**. Ce jour-là, les bureaux et les écoles sont fermés, peu de gens travaillent, et chaque ville organise des bals dans les rues et dans les lieux publics. Il y a aussi des défilés officiels, organisés par l'Etat ou la mairie, avec la participation de l'Armée. Le plus

La France a une frontière commune avec 8 pays, et ce voisinage permet un enrichissement permanent dans tous les domaines.



La France est un pays riche en réseaux routiers, ferroviaires et fluviaux, permettant un accès très facile partout.

En plus de la France métropolitaine, le pays comprend aussi l'Outre-mer et les collectivités territoriales: Guadeloupe, Guyane, Martinique, Réunion, Nouvelle-Calédonie, Polynésie-Française, Wallis-et-Futuna, Mayotte et Saint-Pierre-et-Miquelon. Au total, 120 000 km<sup>2</sup> et environ 2,2 millions d'habitants. Ces régions sont très recherchées par les touristes.

La France est située en Europe d'ouest. Elle a la forme d'hexagone, c'est pourquoi on l'appelle souvent l'Hexagone. Plusieurs îles font partie de la France, la Corse est l'île principale. La superficie de la France est de 552 000 km<sup>2</sup> et le nombre d'habitants est de 65 mln environ.

La France est séparée par les autres pays européens (la Belgique, le Luxembourg, la République fédérale d'Allemagne, la Suisse, l'Italie et l'Espagne) par des frontières naturelles, en particulier par un massif montagneux: Vosges, Jura, Alpes, Pyrénées.

Au centre du pays est située la 5-ème montagne - le Massif central.

Le nord de la France est baigné par la Mer du Nord et la Manche, le l'ouest par l'océan Atlantique et le sud par la mer Méditerranée.



Les principaux fleuves de la France sont: le Rhône 812 kilomètres, La Loire (longueur: 1 012 kilomètres), La Seine (longueur: 776 kilomètres), La Garonne (longueur: 647 kilomètres). Le Rhône et la Garonne descendent de la montagne: celle-ci dans les Alpes et finit dans l'océan Atlantique, celui-là dans les Pyrénées et se jette dans la Méditerranée. La Loire prend sa source au mont Gerbier-de-Jonc. La Seine prend sa source sur le plateau de Langres et finit dans la Manche.

La Seine, la Loire et la Garonne naissent en France. Le Rhône et le Rhin (se jette dans la mer du nord), qui sépare la France de l'Allemagne, naissent en Suisse.

Le climat de la France est assez tempéré et doux. Les températures moyennes d'hiver varient entre 0 et 8 degrés au-dessus de zéro et d'été entre 16 et 24 degrés. Chaque région a son climat spécifique.

L'économie française est assez développée, tous les grands secteurs en font partie. L'industrie française occupe le 4-ème rang mondial et le 2-ème rang européen. L'agriculture de la France occupe le deuxième rang mondial et le 1-er rang européen. Par l'importance de sa flotte la pêche occupe le neuvième rang mondial.

La France est un pays exportatrice occupant le 5-ème rang mondial. Les plus grandes villes de la République Française sont: Paris, situé au croisement de la Seine et de ses deux affluents; Lyon, situé au confluent du Rhône et de la Saône; Toulouse/sur la Garonne; Strasbourg/le Rhin; Le Havre /la Seine; Nantes/la Loire; Bordeaux/la Garonne; Marseille/le Rhône; Lille/en plaine; Nice et Toulon /sur la côte et Grenoble/dans une vallée de montagne.

### Répondez aux questions:

1. Où se trouve la France?
2. Où se situe la France métropolitaine?
3. Quel océan borde l'ouest de la France?
4. Quels sont les pays voisins?
5. Pourquoi l'appelle-t-on souvent Hexagone?
6. Quelle est sa superficie, sa population?

pénitence du Carême et qui risquaient de se perdre. Dans certains pays, les enfants déguisés vont même de porte en porte pour récupérer des œufs. Associé à Pâques, le Mardi gras tombe chaque année entre début février et début mars. Le Mardi gras n'est pourtant pas une fête liturgique. Il trouve d'ailleurs son origine bien avant le christianisme. La fête du Mardi gras date du temps des Romains. La fête romaine s'intitulait les calendes de mars. À ce moment de l'année, les Romains célébraient le réveil de la nature par des rites agraires. Il s'agissait de marquer la fin de l'hiver et le retour du printemps pour les cultures. C'est une fête religieuse, mais c'est devenu surtout une fête à spectacles. Pour le Mardi Gras on mange beaucoup de crêpes. Les étudiants ont une semaine de vacances. On part souvent aux sports d'hiver, pour faire du ski ou des promenades.

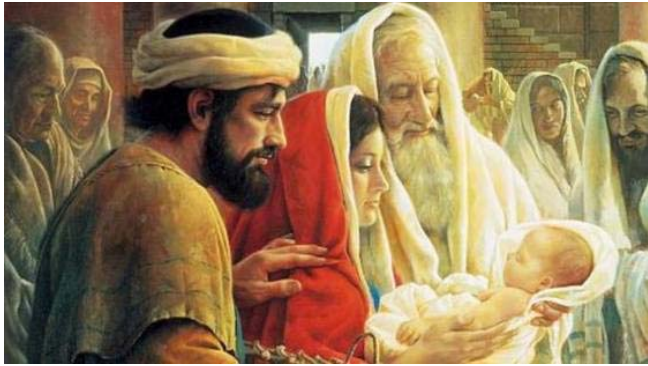


**Pâques** est aussi une fête religieuse, qui rappelle la résurrection de Jésus Christ. Comme pour le Mardi Gras, il est difficile de savoir la date exacte de Pâques, mais c'est toujours un dimanche, en mars ou en avril. A l'époque de Pâques, on vend partout des œufs et des lapins en chocolat. Les vrais Catholiques vont à l'église, mais les autres se contentent de manger du chocolat! Pour Pâques, les étudiants ont deux semaines de vacances.

**Le 1er mai** est la Fête du Travail. C'est un jour de vacances pour tous les Français. C'est une fête d'origine socialiste et syndicale. Ce jour-là, il y a beaucoup de manifestations de travailleurs dans les rues, et on offre du muguet à tout le monde.

**La Fête des Mères**, dont l'origine remonte à l'Antiquité romaine, c'est toujours le dernier dimanche du mois de mai. Les enfants préparent des petits





**La Chandeleur** (Le nom de cette fête a une origine latine: *festā candelarum*, « fête des chandelles » (candela: « chandelle »)). La Chandeleur est une fête religieuse chrétienne fixée au 2 février. Son nom officiel est la Présentation du Christ au Temple. C'est la fête de la lumière qui termine le temps de Noël. L'Évangile rappelle que 40 jours après Noël, Marie, la maman de Jésus et Joseph, son époux, présentent Jésus au Temple (lieu où les juifs prient) de Jérusalem (Jésus était juif). Dans la tradition juive tous les enfants y étaient présentés après leur naissance. Dans le Temple, vivait le prophète Siméon qui sait que Jésus n'est pas un enfant comme les autres. Il dit que Jésus est « la lumière qui se révèle aux nations ». Aujourd'hui, on connaît surtout **la Chandeleur** en tant que jour des crêpes. Par leur forme ronde et dorée, les crêpes rappellent le disque solaire, évoquant le retour du printemps après l'hiver sombre et froid.

Le 14 février, c'est **la Saint-Valentin**. C'est la fête des amoureux. En France, par tradition ce sont les hommes qui offrent des fleurs et des cadeaux aux femmes.

En février ou en mars (ça dépend des années), c'est **le Mardi Gras**. Mercredi 17 février commence le Carême et avec lui la période de quarante jours marquée par le jeûne et l'abstinence qui conduit à la fête de Pâques. Mais avant ce mois de retenue, il est devenu tradition de fêter Mardi gras, jour d'abondance. En France, on en profite d'ailleurs pour manger des crêpes, des beignets, des bugnes, des oreillettes ou tout autre dessert frit et sucré. Traditionnellement, il s'agit d'épuiser les réserves d'œufs et de produits gras que l'on ne pourrait pas manger pendant le temps de

7. Quels mers entourent la France?
8. Quelles fleuves traversent la France?
9. Quel est le plus long fleuve française?
10. Comment est le climat de la France?
11. L'économie française, quels secteurs comprend-elle?
12. Quelles sont les plus grandes villes de la République Française?
13. Où se situent les plus grandes villes françaises?
14. Quels pays font partie du territoire de la République française?
15. Quels sont les massifs montagneux français?

#### **Vrai - Faux:**

1. La France est ouverte sur la mer Baltique.
2. La France a pour voisin l'Espagne au nord.
3. Le plus grand fleuve français est la Seine.
4. Au nord du pays est située le Massif central.
5. Le Rhône et le Rhin naissent en Suisse.

#### **Choisissez la traduction correcte:**

- le coin, l'éloignement, l'emplacement, entourer, minuscule, faire face à, lointain, le niveau, la profondeur, le site, le voisinage;
- розташування, кут, місце, маленький, оточувати, далекий, рівень, глибина, знаходитися навпроти/протистояти, сусідство, віддаленість.

## LA VIE ECONOMIQUE DE LA FRANCE



La France est un pays à la fois industriel et agricole. Elle a une industrie très développée. Les principales régions industrielles sont le Nord, le Nord-Est et les environs de Lyon. La France est riche en minerais de fer, en bauxite, en potasse et en uranium. Elle possède des gisements de gaz naturel distribués par un réseau d'oléoducs dans tout le pays. Le gaz est utilisé comme source de chaleur et comme matière première pour l'industrie chimique. Mais la France n'est pas riche en charbon et en pétrole. Grâce au développement de son industrie métallurgique, la France occupe une place importante parmi les grands pays industriels. Avec une production annuelle de près de 20 millions de tonnes d'acier, la France se classe au 8<sup>e</sup> rang mondial et au 3<sup>e</sup> rang européen. Une vingtaine de hauts fourneaux produisent 14 millions de tonnes de fonte. Usinor et Sacilor qui produisent la presque totalité de l'acier courant sont sous contrôle de l'Etat depuis 1981.

La production d'aluminium est contrôlée par le groupe Pechiney-Ugine-Kuhlmann, nationalisé en 1981. La bauxite est transformée en alumine dans 4 usines : agglomération marseillaise (2 usines), Gardanne et Salindres. L'électrolyse s'est fixée dans les régions riches en hydro-électricité (Alpes, Pyrénées) et à Noguères, où la première usine du Marché commun est alimentée par une centrale thermo-électrique fonctionnant au gaz naturel de Lacq.

La chimie de base. Elle produit environ 20000 tonnes, la chimie organique 10000, la parachimie 3000. L'industrie chimique est dominée par de grandes entreprises comme l'Air liquide et Rhône-Poulenc, Michelin (pneus), TotalFinaElf (pétrole).

réveillonne chez des amis, au restaurant ou dans des boîtes de nuit. Le repas ressemble à celui de Noël, mais on danse, on donne des étrennes aux enfants. Les fêtes de la fin d'année sont les plus importantes. C'est la période des cadeaux, des bons repas et des chocolats de luxe.

**L'Épiphanie** a lieu le 6 janvier et commémore la visite des Rois Mages à l'Enfant Jésus. C'est à cette date que les trois Rois Mages sont arrivés de l'Orient, guidés par l'étoile de Bethléem et chargés de cadeaux pour l'enfant divin. En France, c'est le 6 janvier que les figurines des Mages sont placées autour de l'enfant Jésus dans la scène de la nativité. Pendant la période qui précède cette date, ils sont cachés ou progressivement rapprochés de plus en plus près de l'étable. Les Français célèbrent également l'Épiphanie en mangeant cérémonieusement la « Galette des rois ». Ainsi, pour tous les français, l'Épiphanie est synonyme de la « Galette des rois », ce gâteau qui se déguste cérémonieusement, quelques jours avant et après le 6 Janvier.

Depuis le 14<sup>e</sup> siècle, le 6 janvier est l'occasion en France de « Tirer les Rois » (pour décider qui sera le roi de la journée). Une figurine en porcelaine ou en faïence (« la fève »), ou bien une véritable fève, est placée dans un gâteau plat traditionnel appelé « galette », dont la rondeur symbolise le soleil. La « Galette des rois » est faite de couches de pâte feuilletée qui entourent un centre dense de frangipane. Quant à la date traditionnelle de la dégustation de la galette, elle est généralement fixée au dimanche le plus proche du 6 janvier, car les français ne travaillent pas et toute la famille peut donc être rassemblée pour l'événement.

Les fêtes tiennent une certaine place dans la vie sociale des Français et sont d'origine politique, religieuse ou traditionnelle.

L'année française commence et finit par une grande fête. Le 31 décembre est le jour de **la Saint-Sylvestre**. Le réveillon de Saint-Sylvestre dure toute une partie de la nuit du 31 décembre au 1 janvier: on sort, on va danser avec les amis, et on attend minuit pour s'embrasser et boire du champagne, pour fêter la nouvelle année qui commence. La fête du « réveillon de la Saint-Sylvestre », ou « réveillon du jour de l'an », s'organise généralement entre amis, en famille, impatientes de prononcer la fameuse phrase: « Bonne année ! ». Chaque ville organise un feu d'artifice. C'est le dernier jour de l'année.

En France, le jour de l'an n'a pas toujours été le 1er janvier. Aux VIe et VIIe siècles, dans de nombreuses provinces, le jour de l'an était célébré le 1er mars. Sous le règne de Charlemagne, au IXe siècle, l'année commençait à Noël. Du temps des rois capétiens, à partir du Xe siècle, l'année débutait le jour de Pâques. C'est seulement depuis 1564 que la nouvelle année débute le 1er janvier. En effet, dans l'Édit de Roussillon du 9 août 1564, le roi Charles IX décide de fixer le début d'année au 1er janvier afin d'uniformiser le calendrier du royaume.

Mais qui était Sylvestre? Le Saint célébré le 31 décembre n'a aucun lien avec le passage à la nouvelle année. Ce n'est qu'une coïncidence du calendrier grégorien. Sylvestre était le 33e pape. D'origine romaine, il occupait le trône de Saint-Pierre pendant près de vingt-deux ans (314-335). C'est sous son règne que le christianisme a été reconnu comme religion officielle de l'Empire romain, avec la conversion(перетворення, навернення) de l'empereur Constantin Ier. Sylvestre avait ainsi la lourde responsabilité d'organiser l'Église dans une société enfin pacifiée. Le lendemain, jour de l'An, les familles et les amis s'échangent les vœux et prennent de bonnes résolutions pour l'année à venir. Contrairement à de nombreux pays, en France, il est de coutume de présenter ses vœux jusqu'à la 3e semaine de janvier.

Le 1er janvier s'appelle aussi **le Jour de l'An** (premier jour de l'année). Ce n'est pas une fête religieuse simplement, on ne travaille pas et on se repose après avoir beaucoup bu et dansé. Le jour de l'An est moins familial que le Noël. On

Les industries électriques et électroniques, la téléphonie, le multimédia, les produits culturels: Alcatel, Vivendi Universal.

L'industrie automobile née vers 1895 dans la région parisienne est dominée par deux firmes: Renault, entreprise nationalisée en 1945, et le groupe privé PSA Peugeot-Citroën. La France exporte plus de la moitié de sa production de voitures particulières.

Quant aux industries légères, elles sont hautement développées. Les industries textiles, alimentaires, la fabrication de vêtements et de meubles, d'articles de luxe et de parfumerie jouent un grand rôle dans l'économie nationale.

Paris, capitale de la France, est le premier centre commercial et industriel de la France. Ses industries lourdes se trouvent en banlieue (matériaux de construction, automobiles, avions, produits chimiques). Mais Paris est spécialisé surtout dans les industries légères. C'est la capitale de la mode et de la haute couture: les Français sont inventeurs du concept - Chanel, Saint Laurent, Dior ou Givenchy.

Les principales villes industrielles sont: Le Havre, Lille, Strasbourg, Grenoble, Marseille, Lyon, Saint-Etienne, Toulouse, Clermont-Ferrand, Bordeaux, Nantes. Dans ces villes sont concentrées les industries: automobiles, aéronautiques, chimiques, les constructions mécaniques, navales, textiles et bien d'autres.

L'agriculture occupe une place importante dans l'économie française. Pres de la moitié des Français vivent du travail de la terre. Dans le Midi on cultive surtout la vigne, les fruits, les légumes, tandis que dans le Centre et le Nord, on pratique de l'élevage et on cultive le blé. La France est un des plus grands producteurs du monde des betteraves à sucre, du vin, du lait, de la viande, des céréales.

Les industries agro-alimentaires. Elles représentent un secteur qui prend une place grandissante dans l'économie nationale et possèdent une grande diversité des activités: meunerie, semoulerie, fabrication de pâtes alimentaires, biscuiterie, biscotterie, aliments diététiques et de régime, entremets et desserts instantanés, alimentation animale. Les principales firmes sont: le groupe BSN (Gervais-Danone, Evian, Kronenbourg, Panzani), Sodima (lait), Socopa (viande), Moët-Hennessy-Louis Vuitton (cognac, champagne), Saint-Louis-Lesieur (sucre, huile).

Première puissance agricole du Marché commun, la France se place en tête pour le blé, le vin, le sucre, l'orge, la viande de boeuf. Cultivées sur l'ensemble du territoire, les céréales occupent plus de la moitié des terres labourables. Le blé, qui atteint grâce à des procédés modernes de culture, des rendements très élevés. Le blé est présent dans toutes les régions, mais son domaine privilégié se situe dans le nord et les régions du Bassin parisien.

Le vignoble français s'étend sur environ 950 000 ha. On compte 460 000 viticulteurs qui font une déclaration de récolte. Les vins selon leurs qualités sont classés en 4 catégories:

- A.O.C. (Appellation d'Origine Contrôlée): vins des grands crus (вино кращих сортів винограду).
- V.D.Q.S. (Vins Délimités de Qualité Supérieure): vins de cru de réputation régionale ou vins de marque.
  - Vins de pays.
  - Vins de table.

Le réseau routier actuel comprend environ 1 500 000 km de chaussées réparties en 3 catégories: routes nationales, 29 000 km, routes départementales, 350 000 km, chemins ruraux: 700 000 km et voies communales: 450 000 km. C'est le réseau le plus dense du monde.

En 1937 est créée la Société Nationale des Chemins de Fer Français (SNCF), société d'économie mixte dont le capital appartient pour 51 % à l'Etat, pour 49 % aux anciennes compagnies. Depuis 1982, elle est un établissement public, industriel et commercial. Toutes les grandes lignes partent en étoile de Paris vers les villes importantes de France et d'Europe. La SNCF transporte actuellement plus de 800 millions de voyageurs par an (540 millions sur le réseau de la banlieue parisienne).

La France exporte du minerai de fer, de la beauxite, des automobiles, des produits chimiques, des textiles, des articles de luxe et de parfumerie. Elle importe surtout des matières premières comme: charbon, pétrole, métaux non-ferreux, coton, laine, caoutchouc. La France est la quatrième puissance économique du monde.

- c) français
- d) lapin

- 4) Trouver dans le texte la forme passive du verbe.
- a) la fête était précédée d'une période
  - b) les chrétiens ne mangeaient pas de viande
  - c) cette fête est encore traditionnellement fêtée
  - d) ils reçoivent en général des petits cadeaux

#### Associez le commencement à la fin de la phrase:

1. Durant cette période, les chrétiens....
  2. Il essaient également d'être plus raisonnés, plus généreux, ....
  3. Les clochés des églises ....
  4. Ces chocolats, coulés en forme d'œufs, de lapins et de poules, sont souvent dispersés dans le jardin pour....
- a) sonnent à toute volée.
  - b) moins centrés sur eux-mêmes.
  - c) ne mangeaient pas de viande, ni de plat très cher.
  - d) être retrouvés par les plus jeunes.

#### LES FÊTES ET LES JOURS FÉRIERS



évènement exceptionnel, tous se réunissent et se retrouvent autour d'un copieux repas contenant de l'agneau (symbole de l'innocence Du Christ). Les clochés des églises sonnent à toute volée. Cette fête est encore traditionnellement fêtée en France, même si, comme pour Noël, elle a souvent perdu son aspect religieux.

La majorité des Français fête Pâques et considère cette date comme une occasion de se retrouver en famille pour partager un bon repas. Les enfants aussi attendent avec impatience cette échéance: ils reçoivent en général des petits cadeaux et des chocolats. Ces chocolats, coulés en forme d'œufs, de lapins et de poules, sont souvent dispersés dans le jardin pour être retrouvés par les plus jeunes: c'est la «chasse aux œufs ».

### Questions de compréhension:

Quelles formes prennent les chocolats de Pâques?

- a) dinde, fleur, et singe
- b) lapin, poule et œufs
- c) carotte, agneau et buis
- d) lapin, agneau et œufs

2) Qu'est ce que le Carême?

- a) C'est la fête des rameaux
- b) C'est une période de fête et de célébrations avant Pâques
- c) C'est une période pendant laquelle le jeun est observé durant la journée
- d) C'est une période de privation de 40 jours précédant Pâques, durant laquelle les catholiques mangent peu et simplement, en observant un comportement exemplaire.

3) Trouver dans le texte un synonyme de « enfants ».

- a) les plus jeunes
- b) agneau

### Répondez aux questions:

1. Quelles sont les industries de base?
2. Quelles grandes firmes sont connues dans l'industrie automobile française?
3. Quels produits céréales sont-ils cultivés sur plus de la moitié des terres labourables de la France?
4. Est-ce que la France possède des gisements de gaz naturel?
5. Est-ce que la France est riche en charbon et en pétrole?
6. Quelle place occupe la France dans la production annuelle d'acier dans le monde?
7. Quels régions sont riches en hydro-électricité?
8. Quelles firmes dominent dans l'industrie automobile?
9. Quelles industries se développent à Paris?
10. Quand a été créée la Société Nationale des Chemins de Fer Français (SNCF)?

### Trouvez le synonyme éventuel pour le mot souligné:

1. Les principales régions industrielles sont le Nord, le Nord-Est et les environs de Lyon.
2. Elle possède des gisements de gaz naturel distribué par un réseau d'oléoducs dans tout le pays.
3. Quant aux industries légères, elles sont hautement développées.
4. L'agriculture occupe une place importante dans l'économie française.
5. Les industries agro-alimentaires possèdent une grande diversité des activités.

**Associez le commencement à la fin de la phrase:**

1. Le gaz est utilisé comme...
2. Mais la France n'est pas riche...
3. La France occupe une place importante...
4. La bauxite est transformée...
5. La France exporte plus de la moitié de sa production...
  - a) en charbon et en pétrole.
  - b) source de chaleur et comme matière première pour l'industrie chimique.
  - c) parmi les grands pays industriels.
  - d) en alumine dans 4 usines.

e) de voitures particulières.

**Choisissez la traduction correcte:**

- les retrouvailles familiales, l'effusion du Saint-Esprit, un groupe de disciples, d'accidents sur les routes, la marque sur le temps et sur la vie sociale, l'occasion d'offrir du muguet, la célébration de la mémoire nationale;
- група послідовників, сімейні зустрічі, надзвичайні випадки на дорогах, вібиток в часі та суспільному житті, можливість подарувати конвалію, свято національної пам'яті, сходження Святого Духа.

***PÂQUES EN FRANCE***



La fête de Pâques en France est une fête de tradition catholique. Elle était selon la tradition précédée d'une période de jeûne de 40 jours appelée « Carême ». Durant cette période, les chrétiens ne mangeaient pas de viande, ni de plat très cher. Ils mangent plus simplement, en évitant les sucreries et les petits plaisirs. Ils essaient également d'être plus raisonnés, plus généreux, moins centrés sur eux-mêmes.

Le jour de Pâques est le jour de la résurrection du Christ. Pour célébrer cet



Le 1er mai (fête du Travail) est l'occasion d'offrir du muguet»porte-bonheur».

8 mai (fête de la Victoire 1939-1945), 14 juillet (Fête nationale), 11 novembre (armistice 1914-1918) sont les temps forts de la célébration de la mémoire nationale, pendant lesquels se mêlent souvenirs et questionnements. Entre la Collaboration avec les nazis de la période 1939-1945, les millions de morts inutiles de 1914-1918, les violences pendant la guerre d'Algérie (1954-1962), la mémoire nationale a beaucoup à faire.

### Répondez aux questions:

1. Repérez sur le calendrier tous les jours de congé de janvier à décembre cités dans le texte et classez-les d'après leur origine religieuse ou républicaine.
2. Qu'est-ce que les congés d'origine catholique révèlent sur l'histoire de la France?
3. Pourquoi le calendrier religieux français n'est-il plus limité aux fêtes catholiques?
4. Quel congé d'origine républicaine est une fête très populaire avec des feux d'artifice? Quelle est sa signification?
5. Quelles sont les fêtes mobiles?

### À quelles célébrations sont associés:

- a) Le sapin:
- b) Les souvenir des soldats morts pour la France:
- c) Le réveillon:
- d) Le muguet:
- e) La visite des cimetières:
- f) Les origines démocratiques de la vie nationale:
- g) Les oeufs au chocolat:

## CHAPITRE III. LA CAPITALE

### PARIS

Paris, capitale de la France, est une des plus grandes et plus belles villes du monde. C'est le centre politique, administratif, culturel et scientifique du pays. C'est le siège du gouvernement, des grandes administrations, des grandes écoles, des académies, des musées, des bibliothèques, etc. Il est le premier centre commercial et industriel de la France. Paris, une des plus vieilles villes du monde, compte plus de 2000 ans. Il est célèbre par la beauté de ses parcs, de ses boulevards, de ses grandes places, de ses monuments historiques et de ses musées, Paris est riche en curiosités.



Toute l'histoire de Paris s'est formée autour de la Seine. La Seine traverse Paris et le divise en deux parties: la rive gauche et la rive droite. Les boîtes des bouquinistes font partie du charmant paysage de la Seine. Au milieu de la Seine se trouve l'île de la Cité. C'est le coeur de Paris, la plus vieille partie de la ville. Autrefois cette île était habitée par les pêcheurs qui s'appelaient les Parisii. Leur nom

est devenu celui de la capitale, de la France. 33 ponts réunissent les deux rives de la Seine, le plus ancien est le Pont-Neuf dont le nom remonte au XVI<sup>e</sup> siècle.

La cathédrale Notre-Dame de Paris, un des chefs-d'œuvre de l'architecture gothique, se trouve sur l'île de la Cité. Elle a été construite il y a plus de 600 ans. Du haut de ses deux immenses tours on peut voir tout Paris.

La rive gauche est le pays des étudiants. Ici se trouve le Quartier latin que les Parisiens appellent "le cerveau de Paris". La Sorbonne est le cœur du Quartier. Le petit collège pour 16 étudiants fondé en 1253 par Robert de Sorbon est devenu un grand centre universitaire de la France. Au centre du Quartier latin, le magnifique jardin de Luxembourg offre ses frais ombrages aux étudiants. On y vient pour se reposer et admirer le Palais de Luxembourg où siège le Conseil de la République.

Les musées parisiens aussi sont très connus. Il y a, par exemple, le musée du Louvre. C'est le plus grand musée de France. On peut voir dans le musée du Louvre des tableaux magnifiques. Le plus célèbre est certainement « La Joconde » de Léonard de Vinci.

Paris est, après Rome, la ville la plus célèbre par la beauté de ses monuments et de ses musées dont les plus importants sont: le Louvre, ancien palais des rois de France, qui est devenu un musée connu du monde entier, de belles églises comme Notre-Dame, le Panthéon, (tombeau des grands hommes de France tels que J.-J. Rousseau, Voltaire, V. Hugo, E. Zola, A. France) sur la façade duquel il est inscrit: « Aux grands hommes la France reconnaissante ». Dans le Palais-Bourbon se réunit l'Assemblée nationale. Au nord-ouest on voit les Invalides, le bâtiment construit pour les soldats-vétérans. Maintenant, c'est le musée militaire où se trouve le tombeau de Napoléon 1<sup>er</sup>.

La tour Eiffel est le symbole de Paris. Elle a été construite par l'ingénieur Gustave Eiffel en 1889. Ce monument parmi les plus célèbres au monde constitue l'une des visites incontournables de tout séjour dans la capitale et offre, après son ascension jusqu'au sommet, à pied ou en prenant l'ascenseur, une vue imprenable sur les monuments de Paris. La Tour a 324 mètres de hauteur. Du haut de la tour Eiffel on peut voir le panorama de Paris.

## CHAPITRE VIII. LES FÊTES ET TRADITIONS FRANÇAISES

### À CHACUN SON TEMPS



Le catholicisme a donné son rythme au calendrier des Français. Noël, Pâques, Pentecôte, Toussaint sont les repères forts de la pratique religieuse et de la vie sociale: moments de retrouvailles familiales autour du sapin et des cadeaux à Noël; souvenir des morts pour la Toussaint (c'est l'occasion de fleurir les tombes le plus souvent avec des chrysanthèmes).

Pâques et Pentecôte (du grec ancien « cinquantième jour ») est une fête chrétienne qui célèbre l'effusion du Saint-Esprit le cinquantième jour à partir de Pâques sur un groupe de disciples de Jésus de Nazareth, dont les Douze Apôtres.) ont déjà un goût de vacances et de soleil: c'est le temps des petits voyages de proximité (Londres, Rome, Venise, Lisbonne, Madrid ou Amsterdam); l'Ascension et le 15 août sont l'occasion de week-ends prolongés: le 15 août, fête de la Vierge ou Assomption, correspond au moment où le plus grand nombre de Français sont en vacances; de nombreuses fêtes de village sont organisées durant cette période. C'est aussi le temps des week-ends où il y a le plus d'accidents sur les routes.

Aujourd'hui, d'autres dates du calendrier religieux sont respectées: le Ramadan des musulmans et la fête de l'Aïd, le Grand Pardon des juifs ainsi que le Nouvel An chinois.

La France républicaine imprime, elle aussi, sa marque sur le temps et sur la vie sociale.



pouvaient pas se comprendre.

3. Au cours du XXe siècle, l'influence du français comme langue internationale de la diplomatie s'estompe en faveur de la langue allemande.

4. Le français n'est plus une langue de travail de l'ONU.

5. Pendant 300 ans le français était la langue officielle de l'Angleterre.

Les Champs-Élysées conduisent à la vaste et belle place de la Concorde. Au centre de la place, s'élève l'obélisque égyptien de Louxor.

Paris possède plus de 40 musées. C'est à Paris que se déroulent toutes les expositions d'art et c'est dans les 60 théâtres de la capitale qu'ont lieu toutes les grandes premières.

L'agglomération de Paris compte plus de 10 millions d'habitants. A Paris, il y a deux îles: l'île de la Cité et l'île Saint-Louis. Paris compte vingt arrondissements. Le 16e, le 7e et le 8e arrondissements de Paris sont les quartiers les plus riches. Ils sont situés dans l'ouest de la capitale.

Les quartiers populaires comme le 19e et le 20e sont au nord-est de la ville. Les monuments célèbres, les ministères, le palais de l'Élysée sont situés dans le centre de Paris.

Paris est la capitale économique, la capitale politique et la capitale culturelle de la France. La ville compte beaucoup de lieux célèbres dans le monde entier comme « la tour Eiffel », « l'Arc de Triomphe » et « Notre-Dame de Paris ». Paris est une ville très touristique. Chaque année, des millions de touristes du monde entier marchent sur les Champs Élysées. Ils séjournent à l'hôtel, louent des chambres d'hôtes ou des appartements pour une semaine.

### **Répondez aux questions:**

1. Quel fleuve traverse la capitale française?
2. Quel âge a Paris?
3. Est-ce Paris est riche en curiosités?
4. Quelle est la plus vieille partie de la capitale?
5. Quelle est l'origine du nom de Paris?
6. Quand et qui a fondé la Sorbonne?
7. Où sont situés les quartiers populaires de Paris?
8. Il y a combien d'arrondissements à Paris?
9. Comment s'appelle le plus célèbre tableau de Léonard de Vinci?

10. Quel est le symbole de Paris?
11. Par qui et où a été construite la tour Eiffel?
12. Quelle est l'hauteur de la tour Eiffel?
13. Qu'est ce qui est inscrit sur la façade du Panthéon?
14. Où se trouve le tombeau de Napoléon 1-er?
15. Où se trouve l'obélisque égyptien de Louxor?

**Vrai - Faux:**

1. Les quartiers riches sont situés dans l'est de Paris.
2. Le Louvre est un tableau de Léonard de Vinci.
3. Le Louvre est ancien palais des rois de France.
4. Chaque année des millions de touristes viennent à Paris.
5. Les touristes séjournent uniquement à l'hôtel.

**Ecrivez les chiffres à l'aide des adjectifs numéraux ordinaux:**

Exemple: Les quartiers populaires sont situés dans le 19e et le 20e arrondissement. → Les quartiers populaires sont situés dans le dix-neuvième et le vingtième arrondissement.

1. Le 7e arrondissement est un quartier riche.
2. Le palais de l'Élysée est situé dans le 8e.
3. Le 14e est dans le sud de Paris.
4. La Joconde est un tableau du 16e siècle.
5. Ce roman a été écrit en 19e siècle.

organe à régner sur une langue et, depuis lors, la plupart des principales langues du monde ont un type d'institution similaire.

**Répondez aux questions:**

1. Qui est Bradley Cooper et Elton John?
2. Quel est le nombre de personnes dans le monde qui parlent le français?
3. Quelle langue est le plus parlée dans le monde?
4. Quant le gouvernement a insisté pour qu'une langue française commune soit mise en place et enseignée dans les écoles?
5. Quant la langue française commence à céder sa place primordiale à la langue anglaise?

**Choisissez la traduction correcte:**

- locuteur, langue maternelle, le dialecte, le patois, le gouvernement insiste, l'influence du français, la langue internationale, la puissance internationale, la Croix-Rouge, Médecins sans frontières, travailler avec soin et diligence, appliquer certaines règles ;

- застосувати певні правила, носій мови, рідна мова, говірка, діалект, вплив французької, уряд наполягає, мова інтернаціонального спілкування, працювати уважно і старанно, Лікарі без кордонів, Червоний Хрест, інтернаціональна могутність.

**Vrai - Faux:**

1. Les dialectes du nord de la France étaient connus sous le nom de langues d'oc.
2. La plupart des personnes parlant une langue d'oïl ou une langue d'oc ne



8. C'est au XIXe siècle, avec la création de l'État-nation post-révolutionnaire et sa volonté d'unir les Français, que le gouvernement insiste pour qu'une langue française commune soit mise en place et enseignée dans les écoles.

9. Au cours du XXe siècle, l'influence du français comme langue internationale de la diplomatie s'estompe en faveur de la langue anglaise, en particulier après la montée de l'Amérique en tant que puissance internationale de premier plan après la Seconde Guerre mondiale.

10. Le français est toujours une langue de travail de l'ONU, de l'UE et de dizaines d'organisations internationales, notamment le Comité international de la Croix-Rouge, Amnesty International et Médecins sans frontières.

11. Pendant 300 ans, après que Guillaume le Conquérant est devenu roi d'Angleterre, le français était la langue officielle de l'Angleterre et on estime qu'environ la moitié des mots anglais viennent du français.

12. L'Académie française a été créée en 1635 avec pour mission «de travailler avec soin et diligence pour appliquer certaines règles à notre langue et la rendre pure, éloquente et capable d'être utilisée dans les arts et les sciences». Il a été le premier

## LA DUNE DU PILAT, GRAND SITE DE FRANCE



Située à l'entrée sud du bassin d'Arcachon au cœur du massif forestier des Landes de Gascogne, face à la pointe du Cap Ferret dans le département de la Gironde, la dune du Pilat est la plus haute dune d'Europe, elle s'étend sur 500 m d'est en ouest et sur 2,7 km du nord au sud et contient environ 60 millions de mètres cubes de sable. Elle dépend du territoire de la commune française de La Teste-de-Buch, à proximité d'Arcachon.

Membre du réseau des grands sites de France, la dune du Pilat est au Bassin d'Arcachon ce que la Tour Eiffel est à Paris: incontournable ! Elle est d'ailleurs le site le plus visité d'Aquitaine: chaque année, plus d'un million de personnes y grimpent. C'est qu'avec ses 2500 m de long sur 500 m de large et ses 109 m de haut, elle en impose ! Une seule envie, être au sommet pour capter toute son immensité et dévaler la pente en courant pour se jeter à l'eau. Son ascension se fait par un escalier en bois ou dans le sable pour les plus sportifs.

Au sommet, l'effort est récompensé par un panorama exceptionnel sur l'Océan, la mer intérieure constituée par le bassin d'Arcachon, les passes, le Cap Ferret, les îles, le Banc d'Arguin, la magnifique forêt du littoral. La dune du Pilat est accessible

toute l'année. Une plage surveillée l'été permet de se baigner au pied de la dune, côté nord.

En Aquitaine, les courants côtiers arrachent les sables à la côte atlantique et les entraînent globalement vers le sud. Ces déplacements sableux sont notamment responsables de la formation de la flèche du Cap Ferret ainsi que des lacs côtiers aquitains. C'est au sud de l'embouchure de la lagune du Bassin d'Arcachon qu'une partie de ces sables s'est accumulée au cours des millénaires, modifiant les paysages et donnant progressivement naissance à la dune du Pilat. Son altitude varie constamment, tout en oscillant aux environs de 100 à 115 mètres de haut selon les années. La pente est plus forte côté forêt que côté océan. La dune avance inexorablement vers l'intérieur du pays et recouvre peu à peu les constructions (maisons, routes) côté forêt, après avoir fait chavirer dans les flots plusieurs fortifications de béton.

#### **Répondez aux questions:**

1. Où se trouve la dune du Pilat?
2. Est-ce que la dune du Pilat est stable ou bien elle se déplace?
3. Comment peut-on faire l'ascension sur la dune?
4. Quelle est la dimension de la dune du Pilat?
5. Est-ce que la dune du Pilat est accessible toute l'année?

#### **Vrai - Faux:**

1. La dune avance inexorablement vers l'intérieur du pays
2. Son altitude varie constamment
3. En Aquitaine, les courants côtiers arrachent les sables à la côte atlantique et les entraînent globalement vers le nord.
4. Au sommet, l'effort est récompensé par un panorama exceptionnel sur l'Océan Indien

1. Le français est la huitième langue la plus parlée au monde après le chinois mandarin, l'anglais, l'hindi, l'espagnol, l'arabe, le malais et le russe et il y a actuellement plus de 270 millions de francophones dans le monde.

2. C'est la troisième langue maternelle la plus parlée d'Europe avec plus de 65 millions de locuteurs, après l'allemand et le russe avec environ 95 millions chacun, et devant l'anglais avec environ 60 millions.

3. C'est une langue officielle de 29 pays et c'est aussi la deuxième langue étrangère la plus apprise.

4. Le français est une langue romane issue du latin vernaculaire, avec des influences à travers les siècles des Celtes, des Romains et des Vikings. Plus récemment, la langue anglaise a fait de plus en plus sentir sa présence, bien que plus en termes de vocabulaire que de structure grammaticale.

5. Aux XVIIe et XIXe siècles, le français était la lingua franca parmi les classes éduquées à travers l'Europe et, jusqu'au XIXe siècle, le français était plus largement parlé en Hollande et en Allemagne que dans certaines parties de la France.

6. A l'époque de la Révolution française, 75% des Français ne parlaient pas le français comme langue maternelle, mais chaque région avait son propre dialecte et son propre patois.

7. Les dialectes du nord de la France étaient connus sous le nom de langues d'oïl (Champenois, Lorrain, Picard en sont des exemples); dans la moitié sud de la France, les dialectes étaient connus collectivement comme les langues d'oc (provençal, occitan et catalan, etc.). La plupart des personnes parlant une langue d'oïl ou une langue d'oc pouvaient se comprendre.

essentielle, de mots d'origine germanique.

**Choisissez la traduction correcte:**

- le premier texte officiel, morcellement linguistique, les emprunts aux autres langues, l'évolution du système de l'ancien français, les formes phoniques, les catégories grammaticales, la catégorie du genre, la catégorie du nombre ;

- запозичення з інших мов, категорія роду, граматичні категорії, перший офіційний текст, мовна фрагментація, еволюція системи старофранцузької мови, звукові форми, категорія числа.

**LES INFORMATIONS COMPLÉMENTAIRES SUR LA LANGUE FRANÇAISE**



Saviez-vous que le français est parlé par plus de 270 millions de personnes, y compris Bradley Cooper et Elton John, mais en 1789, seulement 25% des Français parlaient français?

5. La pente est plus forte côté océan que côté forêt.

**Formez le degré superlatif:** grande / la maison → C'est la plus grande maison de la ville.

1. haut / la tour
2. chers / les magasins
3. beaux / les quartiers
4. bon / le restaurant
5. haute/ la dune

## CHAPITRE IV. LA POLITIQUE

### UN RÉGIME PARLEMENTAIRE ET PRÉSIDENTIEL: LA FRANCE



Le régime en France est parlementaire, car les députés peuvent renverser le gouvernement et le président de la République peut dissoudre l'Assemblée, et présidentiel car le président ne peut être renversé.

Depuis 1792, la France a eu cinq Républiques. Chaque République se donne une nouvelle Constitution. La Constitution actuelle date de 1958. Elle repose sur le principe de la «séparation des trois pouvoirs»: le pouvoir exécutif, le pouvoir législatif et le pouvoir judiciaire.

#### *La Constitution*

En France, la Constitution du 4 octobre 1958 organise l'ensemble des institutions politiques de la Ve République. Elle prévoit une juxtaposition d'un régime présidentiel, dans lequel le président de la République élu au suffrage universel direct est investi du pouvoir de dissolution de l'Assemblée, et d'un régime parlementaire, caractérisé par un renforcement du pouvoir gouvernemental qui appartient à un Premier ministre responsable devant les députés.

*tenir compte de qch - приймати до уваги*

*distinguer les changements – розрізняти зміни*

*pris à part - окремо взятій*

*se transformer sous l'influence – змінитися під впливом*

#### **Répondez aux questions:**

1. Où trouve-t-on les premières traces du vieux français?
2. Quel est le premier texte officiel en français?
3. Quel oeuvre marque la première apparition du français comme langue poétique?
4. Quel est le plus grand monument de la littérature française du Xe siècle?
5. De quoi parle-t-on dans la chanson de Roland?
6. Quelle est la cause essentielle de la différenciation linguistique dans des textes de diverses régions de pays?
7. De quoi se compose le fonds lexical de l'ancien français?
8. Y a-t-il les termes germaniques dans le vocabulaire gallo-romain?
9. Quels sont les sources de l'enrichissement du vocabulaire de l'ancien français?
10. Comment s'effectue l'évolution phonétique de l'ancien français?

#### **Vrai - Faux:**

1. Le nom en ancien français possède deux catégories grammaticales.
2. La flexion du nom comme morphème grammatical doit être chargée de trois fonctions.
3. Les emprunts aux autres langues sont ordinaires à l'époque.
4. Les termes germaniques avaient pénétré dans le vocabulaire gallo-romain par suite des invasions germaniques.
5. Le fonds lexical de l'ancien français se compose, dans sa partie

période le système présente le résultat des changements qui se sont passés en latin vulgaire et en gallo-roman, tandis que la fin de l'ancien, français présente le résultat de l'évolution du système pendant la période de l'ancien français.

Dans la parole l'évolution phonétique s'effectue par le changement des sons dans les mots où dans les groupes de mots.

Distinguant les changements phonétiques dans la parole et dans la langue, remarquons que dans la parole, l'évolution phonétique a un caractère quantitatif, quand il y a un choix de formes entre les formes concurrentes. Les morphèmes, mots et groupes de mots changent leur forme phonique suivant les changements dits réguliers ou irréguliers, lesquels déterminent le développement de chaque son pris à part.

Dans la langue l'évaluation phonétique a un caractère qualitatif, quand le système de phonèmes se transforme sous l'influence de la tendance de l'économie de marques d'opposition et de la tendance à la symétrie du système.

Le nom en ancien français possède trois catégories grammaticales; la catégorie du genre, la catégorie du nombre et la catégorie du cas.

La flexion du nom comme morphème grammatical doit donc être chargé de trois fonctions; 1) celle d'exprimer la notion du genre; 2) celle d'exprimer la notion du nombre et 3) celle d'exprimer la notion du cas. Toutes ces notions, ou significations grammaticales, sont exprimées en oppositions proportionnelles qui sont des oppositions telles que le rapport existant entre les deux termes retrouve dans une ou plusieurs oppositions du même système.

*contenir un glossaire – вміщати словник*

*attester l'existence de...- доводити існування*

*témoigner du fait – свідчити про факт*

*la première apparition – перша поява*

*sentir l'influence - відчувати вплив*

*le morcellement féodal - феодална роздробленість*

*l'enrichissement du vocabulaire - збагачення словникового запасу*

*Le pouvoir exécutif*

Le pouvoir exécutif est partagé entre le président et le Premier ministre.

- **Le président de la République** est le chef de l'État et est élu au suffrage universel direct pour cinq ans: il s'agit du quinquennat. Le rôle du président de la République est de veiller au respect de la Constitution et de garantir l'indépendance et l'intégrité de la France. Il a des pouvoirs importants:

il nomme le Premier ministre ;

il préside le Conseil des ministres ;

il peut dissoudre l'Assemblée nationale;

il peut recourir au référendum ;

il dispose de pouvoirs exceptionnels dans des circonstances exceptionnelles (article 16 de la Constitution).

il décide des interventions militaires;

il possède du droit de grâce.

- **Le Premier ministre** est le chef du gouvernement et travaille en étroite collaboration avec le président de la République. Il choisit les membres de son gouvernement et conduit la politique de la Nation. Il est responsable devant le Parlement. Il a l'initiative des lois et en assure l'exécution. Le Président réside au palais de l'Élysée, et le Premier ministre à l'hôtel Matignon, à Paris.

Les élections présidentielles sont organisées en deux tours:

pour être élu au premier tour, il faut obtenir la majorité absolue (50 % des voix + 1) si aucun candidat n'a obtenu la majorité absolue, on organise un second tour. Seuls les deux meilleurs candidats du premier tour peuvent se présenter au second tour. Le candidat élu est celui qui a obtenu le plus grand nombre de voix (majorité relative).

*Promulguer* une loi: transformer une proposition de loi en texte de loi.

*Dissoudre*: mettre fin avant la date légale.

*Droit de grâce*: le Président peut annuler la peine d'un condamné ou la transformer en une peine moins forte.

*Septennat*: présidence d'une durée de sept ans (avant 2002).

*La cohabitation:* on parle de cohabitation lorsque le président de la République n'est pas du même parti politique que le Premier ministre. La première cohabitation a eu lieu en 1986 sous la présidence de François Mitterrand.

### *Le pouvoir législatif*

Le pouvoir législatif est exercé par le Parlement composé de deux chambres: de l'Assemblée nationale (appelée Hémicycle pour sa forme en demi-cercle) et du Sénat.

- L'Assemblée nationale est élue au suffrage universel direct et comprend 577 députés, âgés de 23 ans au moins, élus pour 5 ans au suffrage universel direct, au scrutin uninominal majoritaire à deux tours, dans le cadre d'une circonscription de taille variable. Elle représente le peuple. Les députés peuvent renverser le gouvernement par une motion de censure. Le Président de l'Assemblée nationale est élu pour toute la durée de la législature. La Constitution prévoit deux sessions de l'Assemblée par an: la session d'automne qui s'ouvre le 2 octobre et dure 80 jours, essentiellement consacrée à la discussion de la loi de finances, et la session de printemps, qui s'ouvre le 2 avril et ne peut excéder quatrevingt-dix jours. Ce sont les sessions ordinaires. Peuvent s'y ajouter des sessions extraordinaires, ouvertes et closes par décret du Président de la République. Les députés sont inscrits à l'un des groupes politiques de l'Assemblée au sein desquels ils participent aux travaux de comités spécialisés. Chaque député appartient à l'une des six commissions permanentes de l'Assemblée: Affaires culturelles, familiales et sociales, Affaires étrangères, Défense nationale et forces armées, Finances, économie générale et plan, Lois, Production et échanges.

- Le Sénat comprend 321 sénateurs, âgés de 35 ans au moins, élus au suffrage universel indirect par un collège électoral composé des députés, conseillers régionaux, conseillers généraux et délégués des conseils municipaux. Le Sénat représente les collectivités locales. Les sénateurs sont élus pour six ans. Le Sénat est renouvelé par moitié tous les trois ans. Le pouvoir du sénateur s'exprime

plus ni latin ni germanique mais une nouvelle langue qui demande à être traduite en latin et en germanique.

Au Xe siècle la Cantilène ou Séquence de Sainte Eulalie marque la première apparition du français comme langue poétique. Le plus grand monument de la littérature française de cette époque est la Chanson de Roland qui conte la bataille de Roncevaux de 788. La langue de cette épopée est déjà une langue choisie et élaborée ou l'on sent l'influence des gens instruits.

D'autres textes du Xe au XIe siècle indiquent non seulement que le français est un usage comme langue littéraire, mais qu'il présente aussi des formes variées. Provenant de diverses régions du pays, ces textes sont témoins de la différenciation linguistique due au régime féodal. Le morcellement féodal correspondait bien au morcellement linguistique.

Dans le vocabulaire de l'ancien français sont reflétés tous les grands événements historiques que le peuple avait vécus.

Le fonds lexical de l'ancien français se compose, dans sa partie essentielle, de mots d'origine latine. Le latin vulgaire a également fourni à l'ancien français nombre de mots d'origine différente, absorbé par le vocabulaire latin à la suite des contacts du latin vulgaire avec les langues indigènes lors des conquêtes de Rome au-delà de l'Italie.

Les termes germaniques avaient pénétré dans le vocabulaire gallo-romain par suite des invasions germaniques.

L'enrichissement du vocabulaire de l'ancien français se fait par la formation des mots nouveaux: les emprunts aux autres langues sont très rares à l'époque. Au cours de l'époque féodale, le français adolescent vit presque exclusivement sur son propre fonds et se renouvelle, se développe avec ses propres ressources.

La formation des mots nouveaux s'effectue par la dérivation impropre.

Le système phonétique de l'ancien français est le fruit des transformations qui s'étaient produits dans la période précédente.

Dans l'évolution du système phonétique de l'ancien français on tiendra compte de l'état primaire du système et de l'état résultatif, car au commencement de la



inscriptions tombales de l'époque.

Ces textes ( ) des procédés qui passent dans la parole et qui ( ) à la formation du système de la langue.

L'accent mélodique du latin classique ( ) par l'accent de force qui met en valeur la syllabe accentuée au détriment des autres syllabes.

Du côté grammatical, les mots et les groupes de mots ( ) en latin vulgaire des transformations.

### **Choisissez la traduction correcte:**

- latin classique et latin vulgaire, être issu, langue morte, les œuvres des grandes auteurs, la Renaissance, témoigner, contribuer à la formation du système, évolutions de la langue, l'étude comparative des langues;

- класична і народна латинська, свідчити, походити, сприяти створенню системи, мертва мова, зіставне вивчення мови, твори відомих авторів, Відродження, еволюція мови.

### ***LA NAISSANCE DE L'ANCIEN FRANÇAIS***

On trouve les premières traces du vieux français dans un manuscrit de l'abbaye Reichenu qui contient un glossaire latin-roman. On y rencontre quelques mots latins traduits dans le français d'alors (le roman): par exemple, castro heribergo, ruga fruncetura, talpas muli qui terram fodunt, minas manaces, iterum alia nice, transfereut transportent.

Ce glossaire atteste l'existence d'une nouvelle langue romane ainsi que le glossaire de Cassel qui donne quelques noms de parties de corps d'animaux.

Mais le premier texte officiel en français est celui des Serments de Strasbourg qui témoigne du fait que l'idiome parle en Gaule romanisée et puis francisée n'est

essentiellement par le droit d'amendement.

L'Assemblée nationale et le Sénat votent les lois et le budget. Le siège de l'Assemblée nationale est au palais Bourbon, celui du Sénat au palais du Luxembourg, à Paris.

### *L'élaboration d'une loi*

L'initiative d'une loi appartient au Premier ministre - projet de loi - ou aux députés proposition de loi. Le projet ou la proposition de loi sont discutés à l'Assemblée nationale, le texte est ensuite transmis au Sénat, qui peut le modifier. Les discussions entre l'Assemblée nationale et le Sénat peuvent être très longues: pour adopter une loi, les deux chambres doivent tomber d'accord. C'est enfin le président de la République qui promulgue la loi.

### *Un organe de contrôle: le Conseil constitutionnel*

- Le Conseil constitutionnel, composé de neuf membres nommés pour neuf ans par le président de la République, les présidents du Sénat et de l'Assemblée nationale, est chargé de veiller à l'équilibre des pouvoirs entre le législatif et l'exécutif et au respect de la Constitution.

- Le Conseil constitutionnel peut être saisi par le président de la République, le Premier ministre, les présidents des assemblées parlementaires ou par 60 députés ou 60 sénateurs.

juxtaposition f – поєднання

motion de censure f – вотум недовіри

### *Le pouvoir judiciaire*

Le pouvoir judiciaire est exercé par des magistrats. Ces magistrats sont également appelés juges. Le pouvoir judiciaire français est très complexe. Les grands principes démocratiques de la justice remontent au siècle des Lumières (XVII) et au Code Napoléon (1804). Ce sont la Révolution et Napoléon qui sont à l'origine du droit moderne.

Parmi les principes judiciaires français, les plus importants sont:

- *l'indépendance de la justice*: les juges sont indépendants dans l'exercice de leurs fonctions. Cela tient à la séparation des trois pouvoirs;

- *la présomption d'innocence*: tant que les preuves de culpabilité ne sont pas apportées, une personne est déclarée innocente. Cela signifie qu'on ne peut pas garder quelqu'un en prison s'il n'est pas jugé coupable;

- *l'égalité et le libre accès à la justice*: tous les citoyens sont égaux devant la loi. De plus, la justice en France est gratuite, c'est-à-dire que les personnes défavorisées bénéficient d'une aide;

- *la justice est publique*: les audiences des tribunaux sont ouvertes à tous. Ce principe permet aux citoyens de se rendre compte du bon fonctionnement de la justice.

#### Répondez aux questions:

1. Pourquoi peut-on dire que la France a le régime parlementaire?
2. Quelles sont les obligations du Président?
3. Quelles sont les obligations du Premier Ministre?
4. Que signifie terme «cohabitation»?
5. Qui exerce le pouvoir législatif?
6. Quelle est la différence entre «proposition de loi» et «projet de loi»?
7. À partir de quel moment une loi peut-elle être adoptée?
8. Qu'est-ce que c'est le Conseil Constitutionnel?
9. Quelles sont les fonctions du Conseil Constitutionnel?
10. À quelle période historique remontent les principes du droit moderne?
11. Quels sont les principes les plus importants de la justice française?
12. Que signifie « la présomption d'innocence »?
13. Est-ce que «juge» est un synonyme de «magistrat»?
14. Est-ce qu'en France, la justice est gratuite?
15. Comment la justice est-elle organisée dans votre pays?

Du côté grammatical, les mots et les groupes de mots subissent en latin vulgaire des transformations qui amènent la reconstruction du système synthétique latin en systèmes analytiques romanes.

*avoir une grande importance* – *мати велике значення*

*les traits caractéristiques* - *характерні риси*

*certaines renseignements* – *деякі відомості*

*les différentes sources* – *різні джерела*

*mettre en valeur* – *підкреслити значення*

*au détriment de* – *у збиток*

*subir les transformations* – *піддати змінам*

#### Répondez aux questions:

1. De quelle langue est issu le français?
2. Comment sont découverts des traits caractéristiques du Latin vulgaire?
3. Comment on a réussi de reconstruire le système du latin vulgaire en Gaule, du gallo-roman, et d'en suivre les changements?
4. Quel est la particularité essentielle des changements survenus dans le latin adopté par la population de la Gaule?
5. Par quoi est remplacé l'accent mélodique du latin classique dans le latin adopté par la population de la Gaule?

#### Compléter les phrases:

*Mots à placer*: sont découverts, témoignent, est remplacé, subissent, avaient, contribuent ;

Les deux formes ou styles du latin (latin classique et latin vulgaire) ( ) une grande importance pour la langue française.

Les traits caractéristiques du Latin vulgaire ( ) à la suite d'une analyse des

## LE LATIN EN GAULE

Les deux formes ou styles du latin (latin classique et latin vulgaire) avaient une grande importance pour la langue française, mais à des époques différentes.

Le français est issu de la forme parlée, apportée par des légionnaires de Jules César, par les colons et les fonctionnaires venus en Gaule peu après les envahisseurs.

Le Latin écrit restera en tant que langue morte, enseigné et étudié d'après les œuvres des grandes auteurs romains (Cicéron, César) et influencera la langue française à l'époque du Moyen Age et de la Renaissance.

Les traits caractéristiques du Latin vulgaire sont découverts à la suite d'une analyse des inscriptions tombales de l'époque. Ces textes témoignent des procédés qui passent dans la parole et qui contribuent à la formation du système de la langue. Certains renseignements sur des évolutions de la langue latine parlée dans des provinces de l'Empire sont puisés dans des témoignages des grammairiens romains du IV<sup>e</sup> siècle.

L'étude comparative des langues romanes ajoute des précisions nécessaires, aux faits observés ou rétablis.

Ainsi, les données puisées dans ces différentes sources permettent de reconstruire le système du latin vulgaire en Gaule, du gallo-roman, et d'en suivre les changements.

La particularité essentielle des changements survenus dans le latin adopté par la population de la Gaule est une simplification de formes. Elle passe durant toute la période du bilinguisme.

Du côté phonétique, les mots et les groupes de mots employés dans la parole sont affectés d'une réduction extraordinaire de leur volume, ce qui est une conséquence du changement de nature de l'accent.

L'accent mélodique du latin classique est remplacé par l'accent de force qui met en valeur la syllabe accentuée au détriment des autres syllabes; il en résulte, la réduction de formes qui se produit par l'effacement des voyelles atones et la chute des consonnes faibles.

## Traduisez les phrases:

1. Політична система передбачає поєднання парламентського і президентського режимів.
2. Президент Республіки наділений правом розпуску Національної Асамблеї.
3. Вони можуть оголосити уряду вотум недовіри.
4. Le Sénat est élu au suffrage universel indirect par un collège électoral composé des députés, conseillers régionaux, conseillers généraux et délégués des conseils municipaux.
5. En France, la Constitution du 4 octobre 1958 organise l'ensemble des institutions politiques de la Ve République.
6. Le rôle du président de la République est de veiller au respect de la Constitution et de garantir l'indépendance et l'intégrité de la France.

## Associez le commencement à la fin de la phrase:

1. Le Premier ministre est....
2. Chaque République se donne ....
3. Le pouvoir exécutif est partagé ....
4. Le président de la République....
5. Le Président réside....
6. Le Premier ministre réside....
7. Les élections présidentielles sont...
8. Le Parlement est composé de....
9. L'Assemblée nationale et le Sénat votent ....
10. Le siège de l'Assemblée nationale est....

- a) une nouvelle Constitution.
- b) est le chef de l'État.
- c) à l'hôtel Matignon.
- d) organisées en deux tours.
- e) deux chambres.
- f) au palais de l'Élysée.
- g) les lois et le budget.
- h) au palais Bourbon.
- i) entre le président et le Premier ministre.
- j) le chef du gouvernement.

### ***LES POUVOIRS DU PRÉSIDENT DE LA RÉPUBLIQUE***

La Ve République donne au chef de l'État des pouvoirs traditionnels qu'il exerce en permanence et les pouvoirs exceptionnels qu'il prend dans des circonstances importantes ou graves.

#### *Le président et le pouvoir exécutif.*

Il nomme le Premier ministre et, sur proposition du Premier ministre, les autres ministres et met fin à leurs fonctions. Il préside le Conseil des ministres. Il nomme les hautes fonctions civiles et militaires de l'État (recteurs, préfets). Il est le chef des armées. Il promulgue les lois (il signe et date). Il signe les ordonnances et les décrets délibérés (décidés) en Conseil des ministres.

#### *Le président et la Constitution*

Il veille au respect de la Constitution. Si une loi ne lui paraît pas conforme à la Constitution, il peut demander l'avis du Conseil constitutionnel. Il nomme, pour neuf ans, trois membres du Conseil constitutionnel, dont le président de ce conseil.

#### *Le président et la diplomatie*

Il doit maintenir l'indépendance de la nation par rapport à l'étranger. Il négocie et ratifie les traités. Il nomme les ambassadeurs français à l'étranger et reçoit les ambassadeurs étrangers.

l'Europe savante.

9. A la fin de la période de l'ancien français, le dialecte de l'Ile-de France ( ) le plus important du point de vue littéraire et culturel.

10. Le français ( ) d'un statut théoriquement égal à celui de l'anglais dans les institutions internationales.

### Choisissez la traduction correcte:

- une situation de diglossie, parler couramment, faire l'objet, se différencier,

des traits phonétiques, une norme littéraire, être désigné, on préconise, le vocalisme, influences substratales, l'époque médiévale, des convergences, un sujet de controverse;

- епоха середньовіччя, ситуація диглосії, рекомендують, вільно говорити, становити предмет, відрізнятися, бути визначеним, фонетичні ознаки, літературний стандарт, вокалізм, вплив субстрату, середньовічний період, співпадіння, предмет суперечок.

### Compléter les phrases:

*Mots à placer: s'est imposé, est parlée, était devenu, fait reculer, devient, s'éloigne, est illustré, une langue littéraire, entre, jouit ;*

1. Le français est alors ( ) et diplomatique prestigieuse.
2. Grâce au prestige culturel le français ( ) comme langue nationale et officielle en France.
3. Aujourd'hui la langue française ( ) dans le monde par près de 120 millions de personnes.
4. De toutes les langues romanes, le français ( ) le plus des structures latines.
5. Le français ( ) par une abondante littérature dès le 12-e siècle.
6. A partir du 13-e siècle, le dialecte central de l'Ile-de-France le «français», ( ) les dialectes environnants.
7. Au 17-e siècle, le français ( ) dans une nouvelle phase de son développement.
8. A l'âge classique, le français ( ) la langue culturelle et politique de

### *Le président et la justice*

Il doit préserver l'indépendance de la justice. Les magistrats ne doivent pas subir de pression. Il préside de droit le Conseil supérieur de la magistrature, dont il désigne les 9 membres. Il a le droit de faire grâce.

### *Le président et le Parlement*

Il peut dissoudre l'Assemblée nationale. Il ouvre et ferme les sessions extraordinaires du Parlement par décret. Il communique avec les assemblées par message.

### *Les pouvoirs exceptionnels*

Le référendum: le président peut consulter les électeurs par référendum. Les pleins pouvoirs: en vertu de l'article 16, le président peut prendre les pleins pouvoirs (exécutif + législatif) si le territoire est menacé ou envahi, si les institutions de la République sont menacées.

### *La responsabilité du président*

Il n'est pénalement responsable des actes accomplis dans l'exercice de ses fonctions qu'en cas de comportement manifestement incompatible avec l'exercice de son mandat (haute trahison). Il est alors jugé par la Haute Cour.

*en permanence – постійно*

*promulguer – оголосити , постановити*

*en vertu de – згідно , по відношенню*

*haute trahison f – державна зрада*

### Répondez aux questions:

1. Quels types de pouvoir le Président exerce-t-il?
2. Qui doit préserver l'indépendance de la justice?
3. Quel pouvoir exécutif le Président a-t-il?
4. Quelles sont ses obligations envers la Constitution?
5. Comment le Président agit en dehors de son pays?

6. Comment le Président peut consulter les électeurs?
7. Quelle est la responsabilité du Président envers le Parlement?
8. Qui nomme le Premier ministre?
9. Quels sont les pouvoirs exceptionnels du Président?
10. Quelles sont les responsabilités du Président?

**Traduisez les phrases:**

1. Президент призначає трьох членів Конституційної Ради, в тому числі Голову цієї Ради.
2. Він підписує мандати і укази, прийняті у Раді Міністрів.
3. Президент може перебрати всю повноту влади і законодавчої і виконавчої, якщо є загроза національній території.
4. Les magistrats ne doivent pas subir de pression.
5. Il n'est pénalement responsable des actes accomplis dans l'exercice de ses fonctions qu'en cas de comportement manifestement incompatible avec l'exercice de son mandat (haute trahison).
6. Il doit préserver l'indépendance de la justice.

**Compléter les phrases:**

*Mots à placer: fonctions civiles, les lois, veille, l'indépendance, sur proposition, met fin*

1. Il nomme le Premier ministre et, ( ) du Premier ministre, les autres ministres et ( ) à leurs fonctions.
2. Il nomme les hautes ( ) et militaires de l'État.
3. Il promulgue ( ).
4. Il ( ) au respect de la Constitution.
5. Il doit maintenir ( ) de la nation par rapport à l'étranger.

les langues gallo-romanes et avec les langues ibéro-romanes. Son statut a été et est toujours un sujet de controverse, mais il convient de noter que plusieurs traits phonétiques et certaines caractéristiques lexicales plaident en faveur d'une appartenance au domaine gallo-roman.

*Les Flamands* qui habitent près de la frontière belge utilisent **le flamand**. Le flamand c'est le parler sud-néerlandais, l'une des trois langues officielles de la Belgique avec l'allemand et le français.

*En Alsace* et au nord-est de *la Lorraine* on utilise **l'alsacien**, langue dérivée de l'allemand qui présente l'ensemble des dialectes germaniques.

**Le corse** — langue romane parlée en Corse. Cette langue est riche en expressions sonores et imagées, chaude par son accent, chantant, elle est à l'image de l'histoire de l'île et de ses profondes mutations coloniales; de la Méditerranée qui l'entoure, elle conserve les traces des différents peuples, qui l'ont côtoyée, de l'Espagne à l'Italie, de la France à L'Afrique du nord.

**Répondez aux questions:**

1. Quel dialecte est devenu la base du moyen français?
2. Quelle langue parle-t-on en Bretagne?
3. Quelle langue celte est parlée en Europe Continentale?
4. Comment est la culture des Bretons?
5. Quels peuples habitaient autrefois sur le territoire méditerranéen?
6. Y a-t-il des locuteurs capables de parler couramment l'occitan?
7. Quels sont les variétés de l'occitan qui se différencient par des traits phonétiques, morphologiques et lexicaux?
8. Dans quelle partie de la France parle-t-on le catalan?
9. Dans quel pays le flamand est l'une des langues officielles?
10. Comment est la langue romane qu'on parle en Corse?

forment le nord-occitan; *le languedocien* (dont le domaine s'étend de la Garonne et de l'Ariège au Rhône) et *le provençal* (du Rhône au comté de Nice), qui constituent l'occitan moyen ou central; *le gascon* dans le territoire de l'ancienne *Aquitania*.

Attesté à partir de la fin du 10-e siècle, et abondamment par des textes littéraires à partir du 12-e siècle, l'occitan a développé une norme littéraire et linguistique au moyen âge (cette langue plus ou moins codifiée est généralement désignée par le terme *d'ancien provençal*). Les Felibres ont essayé de recréer une langue codifiée en se basant sur le provençal. Actuellement on préconise une norme graphique basée surtout sur le languedocien (le représentant le plus conservateur de l'occitan), qui permet de coiffer les différentes variétés (assez différentes du point de vue phonétique) et d'assurer la continuité avec la langue médiévale.

Langue gallo-romane, l'occitan se rapproche du francoprovençal par son vocalisme et du catalan par un très grand nombre de traits morphologiques et lexicaux (il y a aussi quelques isoglosses avec l'ensemble du domaine ibéro-roman). Par sa flexibilité morphologique (productivité dérivationnelle; nette distinction des formes verbales), il se rapproche aussi, typologiquement, de l'italien. Son lexique reflète certaines influences substratales (méditerranéen, ibère) et quelques traces du grec, mais peu d'influences germaniques.

*Le Pays basque* s'étend largement en France et en Espagne. Labourd, Soule et Basse-Navarre sont les provinces historiques du Pays basque français. Il comprend une région fortement touristique, avec la côte atlantique, une région montagneuse, et une partie de la vallée de l'Adour. Les Basques, volontiers aventureux, tenaces, luttent pour la reconnaissance de leurs droits et la réunification de leurs 7 provinces. Les Basques parlent une langue agglutinante, **le basque**, d'un type unique en Occident.

**Le catalan** est langue d'origine romane (branche des parlers occitans), parlée en *Catalogne*. (Pyrénées orientales) des deux côtés de la frontière franco-espagnole; il est aussi la langue officielle de la principauté d'Andorre. La position géographique même du catalan et les contacts étroits, à l'époque médiévale, avec la culture provençale et française, expliquent que le catalan manifeste des convergences avec

## L'ORDRE PUBLIC



La police est chargée d'assurer l'application et le respect des règlements destinés à maintenir l'ordre et la sécurité publiques.

La Police nationale dépend du ministère de l'Intérieur et emploie 110 000 personnes. Elle est composée des parties suivantes:

la Direction de l'Inspection générale;

le Service central des voyageurs officiels;

le Service de coopération technique internationale de police;

la police des Renseignements généraux (elle réunit toutes les informations utiles au gouvernement et assure la surveillance des salles de jeu et des champs de courses);

la Direction centrale des polices urbaines qui veille au maintien de l'ordre sur la voie publique;

la Direction centrale de la Police judiciaire, qui recherche les crimes et délits et en livre les auteurs aux tribunaux;

la Direction de la Surveillance du Territoire (DST) qui recherche et poursuit les manœuvres d'espionnage et d'ingérence dirigées de l'extérieur;

le Service central de la Police de l'air et des frontières qui contrôle la

circulation des personnes et enquête sur les accidents de chemin de fer et d'avion;

Services rattachés au cabinet du directeur général: Unité de coordination de la anti-terroriste (UCLAT); Unité de recherche, d'assistance, d'intervention, de dissuasion (RAID), de la police nationale;

Les Compagnies républicaines de sécurité (CRS), qui, au nombre de 61, constituent des réserves mobiles envoyées sur n'importe quel point du territoire pour faire respecter l'ordre, venir en aide à la population (secours en montagne, calamités publiques, etc) et surveiller la circulation routière.

La Gendarmerie nationale (plus de 3600 brigades, plus de 90000 personnes) est une force militaire qui fait partie des forces armées et dépend du ministère de la Défense.

#### Répondez aux questions:

1. Quelles sont les fonctions de la police?
2. Quelles sont les fonctions de la Direction de la Surveillance du Territoire?
3. Auquel ministère est rattachée la police?
4. Auquel ministère est rattachée la Gendarmerie nationale?
5. De quelles parties se compose la police?

#### Compléter les phrases:

*Mots à placer: recherche, veille au maintien, fait partie, dirigées, constituent, envoyées;*

1. La Direction centrale des polices urbaines ( ) de l'ordre sur la voie publique.
2. La Direction de la Surveillance du Territoire ( ) et poursuit les manoeuvres d'espionnage et d'ingérence ( ) de l'extérieur.
3. Les Compagnies républicaines de sécurité (CRS), ( ) des réserves

Bretons ont une culture d'inspiration religieuse, des traditions populaires très vivantes, une littérature et une presse en breton.

*L'Occitanie. L'occitan* (langue d'oc) s'est conservée dans une partie du Centre et du Midi de la France. Le territoire couvert par l'occitan dans le sud du pays correspond en grande partie à celui de la Provincia narbonensis, province romaine depuis 122 av. J.-C. Ce territoire méditerranéen — habité autrefois par des peuples méditerranéens, celtes et ligures, auxquels s'ajoutèrent des colons grecs — a connu une romanisation complète et a vu s'épanouir une civilisation brillante, celle des troubadours, aux 12<sup>e</sup> et 13<sup>e</sup> siècles. Cette civilisation — recourant à l'occitan comme langue littéraire et officielle — a été détruite par les croisades contre les Albigeois (1208—1229) et par la politique des annexions, entre le 13<sup>e</sup> et le 16<sup>e</sup> siècles.

La longue déchéance de la culture occitane a suscité, dès le 16<sup>e</sup> siècle, quelques réactions visant à restaurer la culture et à sauvegarder la langue occitane. Le principal mouvement de renaissance a été celui lancé par un groupe de littérateurs et de savants, le Félibrige, centré autour du poète Frédéric Mistral. Le Félibrige était le mouvement littéraire associé au nom de Felibre, poète languedocien du Moyen Age.

Aujourd'hui le sud de la France présente une situation de diglossie, et le nombre de locuteurs capables de parler couramment l'une ou l'autre variété occitane ne semble pas dépasser les 5 millions. L'occitan jouit de certains droits (comme «langue ethnique») et fait l'objet d'une courageuse politique de revalorisation qui comporte une importante activité linguistique.

L'occitan, qui est aussi parlé dans une partie de l'ouest de l'Italie (dialecte provençal) et dans le Val d'Aran en Espagne (dialecte gascon), témoigne d'une assez grande variation. Sa délimitation par rapport à la langue d'oïl suit un tracé complexe; entre les deux zones, au nord du Limousin et de l'Auvergne, il y a une zone de transition, appelée «le croissant». On distingue en général les variétés suivantes (qui se différencient par des traits phonétiques, morphologiques et lexicaux): *le limousin* (nord de la Dordogne, Corrèze, Haute-Vienne), *l'auvergnat* (Puy-de-Dôme, Haute Loire), *l'alpin-dauphinois* ou *vivaro-alpin* (Ardèche, Drôme, Hautes-Alpes), qui



l'Oise, l'Aisne et la Marne), le «français», fait reculer les dialectes environnants: son statut de moyen terme et le prestige de la dynastie capétienne favorisent ce processus. A la fin de la période de l'ancien français (vers 1360—380), le dialecte de l'Île-de-France était devenu le plus important du point de vue littéraire et culturel. Pendant la période du moyen français (fin 14-e siècle — fin 16-e siècle), la position du «français», est renforcée — surtout au 16-e siècle —, grâce à une politique d'annexions et de centralisation des rois et grâce aux efforts des humanistes et des imprimeurs. Il s'impose comme langue officielle et scientifique, en France, et son prestige à l'étranger s'accroît. Au 17-e siècle, le français entre dans une nouvelle phase de son développement: celle du français classique (17—18-e siècles) et du français moderne (19—20-e siècles), caractérisée par la réduction de la variation lexicale et syntaxique et par une extension du vocabulaire technique. A l'âge classique, le français devient la langue culturelle et politique de l'Europe savante: illustré par une littérature et une philosophie brillantes, il sert de modèle aux classes cultivées. Au 19-e siècle, quand le développement progressif de la scolarisation diffuse le «français national» (idéal de la Révolution française, qui devient une réalité seulement à l'issue de la première guerre mondiale), la langue française voit se séparer l'usage écrit des usages oraux (variétés géographiques et sociales).

Dans certaines régions périphériques, de véritables langues restent très vivantes, grâce au maintien de communautés ethniques et culturelles homogènes. Depuis 1789, la diversité ethnique a eu tendance à s'effacer devant les progrès de la conscience nationale et le processus d'intégration politique, économique, sociale et culturelle. Mais, surtout depuis la dernière guerre, un mouvement inverse se dessine. On a commencé à revitaliser la «province» et de développer une politique de régionalisation. Il est à noter qu'il existe en France les régions avec les coutumes, les modes de vie et même les langues assez particuliers. Parlons brièvement de ces régions.

*La Bretagne.* C'est l'unique région de la France d'un type de langue et de culture antérieures à la conquête romaine. On parle en Bretagne le français, le breton et le gallo. **Le breton** est la seule langue celte parlée en Europe Continentale. Les

mobiles ( ) sur n'importe quel point du territoire.

4. La Gendarmerie nationale est une force militaire qui ( ) des forces armées.

#### **Vrai - Faux:**

1. La Gendarmerie nationale est une force civile.

2. La Direction de la Surveillance du Territoire recherche et poursuit les personnes perdues dans les montagnes.

3. La Direction centrale de la Police judiciaire, recherche les crimes et délits et en livre les auteurs aux tribunaux;

4. La police est chargée d'assurer l'application et le respect des règlements destinés à maintenir l'ordre et la sécurité publiques.

5. La Gendarmerie nationale fait partie des forces armées et dépend du ministère de l'Environnement.

#### **L'ARMÉE**

Le chef des armées est le Président de la République. Le système de la défense repose sur la force de dissuasion nucléaire. L'organisation fonctionnelle des forces armées est fondée sur 4 systèmes de forces:

- Les Forces Nucléaires et Stratégiques (FNS): forces aériennes stratégiques, force océanique stratégique.

- L'Arme Nucléaire Tactique (ANT), conçue pour opérer sur le champ de bataille, comportant des unités d'artillerie nucléaire des armées de terre, de l'air et de la marine.

- Les Forces classiques: terrestres, aériennes, maritimes et aéronavales, forces de gendarmerie.

- Les Forces d'Outre-Mer: placées sous les ordres de 8 commandements inter-armées.



En France le service national est universel (depuis 1971). Ses formes sont suivantes:

- le service de défense (protection des populations civiles), durée 10 mois;
- le service militaire destiné à répondre aux besoins des armées, durée 10 mois;
- le service de l'aide technique (qui contribue au développement des départements et territoires d'outre-mer) et le service de la coopération (en faveur des Etats étrangers qui en font la demande), durée 16 mois.

Les jeunes Français sont appelés à l'âge de 20 ans. Certains notamment les étudiants, peuvent bénéficier d'un sursis d'incorporation.

### **Répondez aux questions:**

1. Qui est le chef des armées?
2. Sur quelle force repose le système de la défense?
3. Quelles unités comportent l'Armée Nucléaire Tactique?
4. Quelles sont les Forces classiques?
5. Qui peut bénéficier d'un sursis d'incorporation?

une langue littéraire et diplomatique prestigieuse, puis une langue internationale répandue dans tous les milieux cultivés (XVIII-e s.), refoulant les dialectes et les langues régionales dans les milieux populaires des provinces, puis dans les milieux strictement ruraux.

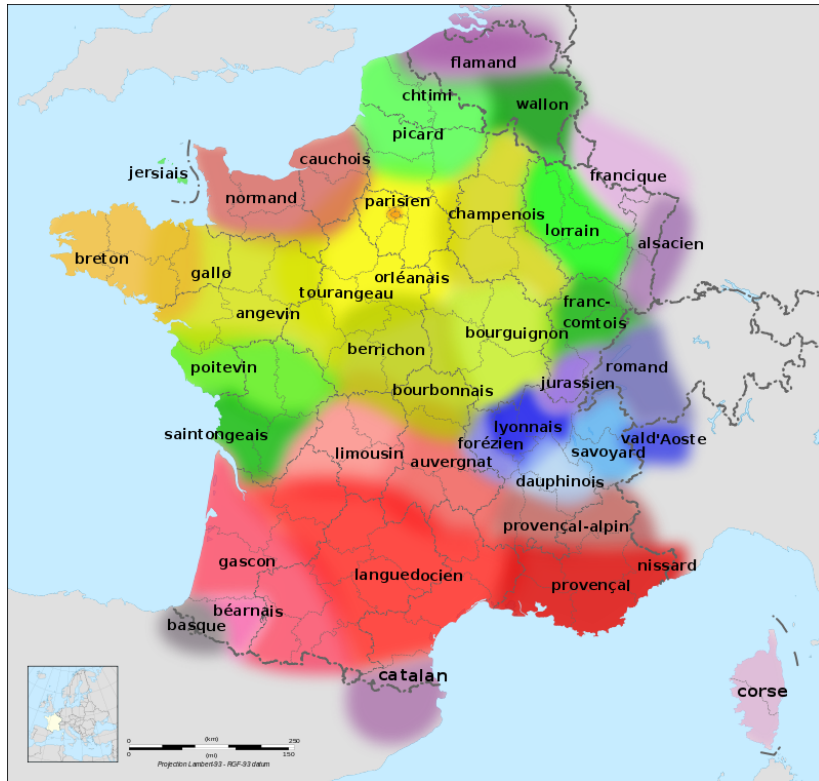
Grâce au prestige culturel dont le français a joui au cours de son histoire, il s'est imposé comme langue nationale et officielle en France et dans des territoires adjacents (les îles anglo-normandes, le Luxembourg, la Belgique romane, la Suisse romande, la principauté d'Andorre), ainsi que dans une très grande partie des anciens territoires coloniaux (en Afrique, en Amérique et en Asie), où il a parfois donné lieu à des variétés spécifiques (comme le français canadien du Québec). Aujourd'hui la langue française est parlée dans le monde par près de 120 millions de personnes. Elle l'est sur tout le territoire français (métropole et DOM — TOM). Elle est la langue officielle de Haïti. Elle est parlée dans l'île Maurice, dans une partie de la Louisiane et au Vanuatu. Le français jouit d'un statut théoriquement égal à celui de l'anglais dans les institutions internationales.

On se sert souvent de la notion «français» pour désigner toutes les variantes d'oïl, c'est-à-dire les dialectes parlés en France et en Belgique (wallon, picard, lorrain). La plupart de ces dialectes ont reculé devant l'expansion de la langue 8 standard, et le domaine gallo-roman présente une situation de diglossie (français/dialecte) ou de monolinguisme (surtout dans une vaste zone autour de Paris).

De toutes les langues romanes, le français s'éloigne le plus des structures latines grâce à une romanisation tardive, à l'influence profonde du substrat celtique (traces au nord et au sud de la frontière entre oïl et oc) et du superstrat germanique (traces particulièrement très nettes dans la partie romane de la Belgique) et à l'élaboration renouvelée de la langue littéraire et officielle, soumise à des interventions normatives dès le 16 siècle.

Le français est illustré par une abondante littérature dès le 12-e siècle (les plus anciens témoignages datent du 9-e siècle). Au début, les dialectes périphériques (picard, normand, champenois, wallon et anglo-normand) sont dominants. A partir du 13-e siècle, le dialecte central de l'Île-de-France (Paris et le territoire entre la Seine,

## LE FRANÇAIS DE DIFFÉRENTES PARTIES DU PAYS



Le français est une langue *romane*, issue du latin populaire. Il résulte de la romanisation de la Gaule septentrionale. En effet, en Gaule, le latin avait peu à peu éliminé *le gaulois* (langue celtique) disparu vers 500 apr. J.-C. A partir de cette époque, l'influence du substrat gaulois et le déclin de la vie culturelle altérèrent rapidement le latin populaire, et d'une façon différente dans les diverses régions: dans la moitié nord, les dialectes *d'oïl* (constituant l'ancien français au sens large); dans la moitié sud, les dialectes *d'oc*. Le dialecte de l'Ile-de-France, *le francien*, devint, aux XIV-e et XV-e s., *le moyen français*. C'est de lui que dérive directement la langue du XVI-e s., qui, épurée, fixée et codifiée par une élite sociale et culturelle, devint *le français classique* (XVII-e s), très proche du *français moderne*. Le français est alors

## Choisissez la traduction correcte:

- le chef des armées, le système de la défense, la force de dissuasion nucléaire, des forces armées, les forces classiques terrestres, répondre aux besoins des armées, bénéficier d'un sursis d'incorporation ;
- система захисту, військові сили, командуючий армією, сухопутні війська, відповідати потребам армії, користуватися відстрочкою призову, сила ядерного стримування.

## Vrai - Faux:

1. Les jeunes Français sont appelés à l'âge de 21 ans
2. Les étudiants, ne peuvent pas bénéficier d'un sursis d'incorporation.
3. Le service de défense dure 10 mois.
4. Le chef des armées est le Président de la République.
5. L'Arme Nucléaire Tactique comporte des unités d'artillerie nucléaire des armées de terre, de l'air et de la marine.

## LA LÉGION ÉTRANGÈRE FRANÇAISE



L'engagement à la Légion est réservé aux hommes dont l'âge est compris entre 17 ans et 40 ans (dérogation possible) et a compté depuis sa création et jusqu'en 1963 plus de 600 000 soldats dont une majorité d'allemands, suivi de 3 fois et demie moins d'italiens, puis de belges, mais aussi de français, d'espagnols et de suisses. De nombreuses autres nationalités sont représentées, comme les pays d'Europe de l'Est et les Balkans, majoritaires dans les années 2000.



Ce corps d'armée reste, pour la majorité, un moyen d'immigration privilégié afin de changer de vie, d'oublier son passé, de se faire oublier, ou tout simplement de trouver une vie meilleure. Pour quelques autres, le prestige de la Légion et l'amour du pays demeurent la cause de leur volontariat. Les motifs de l'engagement ainsi que le recrutement restent encore aujourd'hui un sujet plus ou moins tabou, même si le sujet est souvent abordé au sein de la Légion lors du processus de recrutement.

Les légionnaires, aussi appelés les Képis blancs, ont acquis leur notoriété lors des combats menés sur les champs de bataille du monde entier, notamment dans le cadre des conquêtes coloniales, des deux guerres mondiales, et les guerres d'Indochine et d'Algérie. Aujourd'hui, les légionnaires sont présents lors des conflits modernes pour des missions d'aide humanitaire, de protection des populations, de maintien de la paix ou parfois de soutien à des gouvernements étrangers, alliés à la France par des accords, dans les crises de leur pays.

Les traditions à la Légion étrangère constituent un ciment pour ce corps qui se traduisent à travers les détails vestimentaires, les emblèmes et symboles spécifiques, les chants et musiques, et enfin par ses fêtes particulières. L'image qu'elle véhicule sur le public et les artistes est à l'origine de nombreuses œuvres dans tous les

- f) des œuvres morales et religieuses.
- g) présentée par le wallon.
- h) qui parlaient une langue celtique.
- i) base du normand.
- j) la littérature religieuse.

5. Quelle langue jouait le rôle de langue écrite en France?

**Choisissez la traduction correcte:**

- la préhistoire, créer, l'atmosphère de bilinguisme, être issu, reflètent, le morcellement politique, la valeur d'un dialecte central, les deux tiers du territoire, le Moyen Age, langue de l'église ;

- атмосфера двомовності, середньовіччя, походити, створити, політична роздробленість, дві третини території, вага центрального діалекту, церковна мова;

**Associez le commencement à la fin de la phrase:**

1. Les premiers habitants de la France étaient des Gaulois ...
  2. Le français est issu de la forme parlée apportée par ...
  3. La formation d'une langue littéraire commune commence à la...
  4. Tout le territoire actuel de la France se divisait ...
  5. Le normand a donné une littérature ...
  6. Le lorrain développait surtout ...
  7. La littérature picarde se distingue par ...
  8. Une littérature particulièrement riche est ...
  9. La littérature de langue d'oc est connue ...
  10. Les sphères d'emploi de l'ancien français ...
- a) sont assez restreintes.
  - b) par sa poésie lyrique.
  - c) des légionnaires de Jules César.
  - d) linguistiquement, en deux parties.
  - e) de caractère scientifique.

domaines: musique, cinéma, peinture, sculpture et littérature. Le code d'honneur du légionnaire dicte la conduite de ces hommes au quotidien, en temps de guerre comme en temps de paix.

Principalement constituée de régiments d'infanterie à ses débuts, la Légion étrangère comporte maintenant également des unités d'arme blindée et cavalerie, de parachutistes, de génie, où sont intégrés des spécialistes du combat en montagne, de jungle, en milieu désertique de reconnaissance ou encore de renseignement.

Les **Forces armées françaises**, souvent appelées *Armée française* dans le langage courant, constituent la puissance militaire de la République française chargée de la défense du pays et de la protection des intérêts nationaux de la France. Elles sont composées de quatre grandes forces dont trois sont placées sous l'autorité exclusive du ministère de la Défense:

- une force terrestre, l'Armée de terre ;
- une force navale, la Marine nationale ;
- une force aérienne et aérospatiale, l'Armée de l'air.

La quatrième force est la Gendarmerie nationale. Depuis la loi du 3 août 2009, elle est rattachée au ministère de l'Intérieur tout en étant placée sous la double autorité du ministère de l'intérieur et du ministère de la Défense. Les personnels de la Gendarmerie nationale ont conservé leur statut militaire et certaines formations spécialisées de gendarmerie (gendarmerie maritime, gendarmerie de l'air...) sont placées sous l'autorité de l'état-major d'autres forces armées.

Qui peut entrer dans la Légion étrangère? Les étrangers comme les Français peuvent intégrer la Légion. La seule condition est d'apporter une carte d'identité ou un passeport en cours de validité au moment du recrutement. Aujourd'hui, près de 150 nationalités composent ce corps d'élite de l'armée française.

*notoriété—слава, ім'я*

*lors—нід час*

*maintien (m)— підтримка*

*ciment(m)— цемент, зв'язок*

*infanterie(f)— піхота*

*armée blindée (f)* – бронетанкові війська

*génie (f)* – інженерні війська

*renseignement (m)* – розвідка

*conquêtes coloniales (f)* – колоніальні перемоги

### Répondez aux questions:

1. Quel âge faut-il avoir pour l'engagement à la légion?
2. De quelle nationalité est la majorité des soldats?
3. Pourquoi dit-on que ce corps d'armée reste, pour la majorité, un moyen d'immigration privilégié?
4. Où sont présents les légionnaires aujourd'hui?
5. De quels régiments est constitué la Légion?

### Associez le commencement à la fin de la phrase:

1. Ce corps d'armée reste, pour la majorité,....
  2. Aujourd'hui, les légionnaires sont présents lors des conflits modernes....
  3. Les Forces armées françaises, souvent appelées Armée française dans le langage courant, ....
  4. La Gendarmerie nationale est rattachée...
  5. Le code d'honneur du légionnaire dicte la conduite de ces hommes
- a) constituent la puissance militaire de la République.
  - b) au ministère de l'Intérieur.
  - c) un moyen d'immigration privilégié.
  - d) au quotidien, en temps de guerre comme en temps de paix.
  - e) pour des missions d'aide humanitaire.

### Choisissez la traduction correcte

La langue d'oïl comprenait des dialectes champenois, bourguignon, lorrain, wallon, picard, normand, francien (le dialecte de l'Ile-de-France).

La langue d'oc comprenait des dialectes gascon, languedocien, auvergnat, provençal, savoyard.

Les particularités phonétiques, grammaticales aussi bien que celles du vocabulaire n'empêchaient pas la compréhension mutuelle et la diffusion des dialectes.

Le normand a donné une littérature de caractère scientifique. Le lorrain développait surtout la littérature religieuse. La littérature picarde se distingue par des œuvres morales et religieuses.

Une littérature particulièrement riche est présentée par le wallon. La littérature de langue d'oc est connue par sa poésie lyrique qui a beaucoup influencé, dès le XIIe siècle, la littérature européenne: les troubadours sont imités non seulement dans notre Nord, mais en Italie, en Espagne, en Allemagne.

*poser le problème* – ставити проблему

*conquérir* – завойовувати

*refléter d'état de morcellement* – відображати стан роздробленості

*les deux tiers du territoire* – дві третини території

*restreindre* – обмежувати

*la compréhension mutuelle* – взаєморозуміння

*se distinguer* – відрізнятися

### Répondez aux questions:

1. Quelles langues parlaient les premiers habitants de la France?
2. A cause de quoi y-avait-il la situation de bilinguisme après la conquête de la Gaule?
3. Quel dialecte servait la langue commune de la nationalité française?
4. Sur la base de quelle langue se formait la langue littéraire?

## *L'APERÇU DE LA PRÉHISTOIRE DU FRANÇAIS ET DE LA LITTÉRATURE FRANÇAISE*

La préhistoire de la langue française pose aux savants le problème du bilinguisme.

Les premiers habitants de la France étaient des Gaulois qui parlaient une langue celtique. En conquérant la Gaule, les Romains y introduisent le latin, ce qui a orée pour un certain temps une atmosphère de bilinguisme.

Le français est issu de la forme parlée apportée par des légionnaires de Jules César en Gaule au Ier siècle avant notre ère.

Les premiers monuments de la langue française présentent une langue commune, les œuvres qui suivent, reflètent l'état de morcellement politique géographique et linguistique qui caractérise l'époque de l'ancien français; l'unification de la France s'accompagnant du prestige politique et économique de l'Ile-de-France toujours croissant, le dialecte de l'Ile-de-France commence la valeur d'un dialecte central servant la langue commune de la nationalité française.

Plusieurs facteurs historiques s'étaient ajoutés à l'interaction linguistique des provinces, tels que l'importance politique et le développement économique de telle ou province. Le royaume normand occupait les deux tiers du territoire de France y compris, outre la Normandie, l'Anjou, la Bretagne, la Gascogne et l'Aquitaine.

La formation d'une langue littéraire commune commence au XIe - XIIe siècle à la base du normand.

Les sphères d'emploi de l'ancien français sont assez restreintes, limitées essentiellement par l'emploi parlé, car le rôle de langue écrite appartient, en France, comme partout en Europe occidentale, au latin, qui est, pendant tout le Moyen Age, langue de culture, de science, de correspondance officielle; c'est aussi langue de l'église et langue d'Etat.

Tout le territoire actuel de la France se divisait linguistiquement, en deux parties: partie du Nord où la région de la langue d'oïl qui va devenir la langue française, partie du Sud ou la région de la langue d'oc qui va devenir la langue provençale.

- le corps d'armée, le moyen d'immigration, oublier son passé, une vie meilleure, l'engagement, le recrutement, un sujet tabou, la notoriété, le monde entier, les conquêtes coloniales, l'aide humanitaire, la protection des populations, le maintien de la paix, le soutien à des gouvernements étrangers, les alliés, les détails vestimentaires, le code d'honneur, à ses débuts;

- кодекс честі, деталі одягу, союзники, підтримка іноземним урядам, на початку, гуманітарна допомога, захист населення, краще життя, колоніальні завоювання, підтримка миру, увесь світ, слава, заборонена тема, армійський корпус, спосіб іміграції, забути своє минуле, вербування, зарахування на службу.



## CHAPITRE V. L'ORGANISATION TERRITORIALE DE LA FRANCE



### L'ORGANISATION ADMINISTRATIVE

L'organisation territoriale de la France est complexe, elle comprend quatre niveaux d'administration: État, région, département, commune.

#### L'État

Ses fonctions sont multiples. Dans le domaine de la planification et développement économique, c'est l'élaboration du plan régional; ses actions sociales prévoient les prestations (aides) relevant de la solidarité nationale, lutte contre les toxicomanies, la protection de la santé mentale, tutelle et contrôle des établissements sanitaires relevant de l'État, contrôle d'État sur l'hygiène publique. L'État contrôle l'urbanisme, l'environnement et le patrimoine; les canaux et les ports. Dans le domaine de l'enseignement c'est l'élaboration des programmes, rémunération des personnels et organisation des études.

#### Le département

La France métropolitaine comprend 96 départements, divisés en arrondissements, en cantons, et enfin en communes, héritières des anciennes paroisses. Chaque département a à sa tête un président du conseil général; un préfet y représente l'Etat. Le centre administratif du département est la préfecture. Les

2. Oc vient du latin hoc qui signifie ...
3. Il s'étendait de la Garonne au Rhône, sa capitale ....
  - a) était Toulouse.
  - b) littéralement "cela".
  - c) pour renforcer l'affirmation.

### Compléter les phrases:

*Mots à placer: poète toscan, est différente, s'étendait, était, a rendu:*

1. La prononciation de cette époque ( ) de celle d'aujourd'hui.
2. C'est Dante, ( ) né au XIII<sup>e</sup> siècle, qui ( ) célèbre la distinction des langues romanes
3. Il ( ) de la Garonne au Rhône, sa capitale ( ) Toulouse.



*Pays de langues d'oc & Pays de langues d'oïl*



Aujourd'hui **oui** s'écrit **oc** en occitan mais le **c** final ne se prononce pas (excepté dans le nom Lengadoc ou bien pais d'oc). En provençal, **oui** s'écrit o. Frédéric Mistral parle de la lenga d'o (langue d'o). A l'est du Rhône, c'est donc le pais d'o !

### **L'origine d'oïl et oui**

Dans le nord de la France, on rencontrait au Moyen Âge les deux formes: **o** et **oïl**. Ainsi dans la Geste des Loherins (Lorrains) on lit cette phrase (fin XII<sup>e</sup>):li plus felons ne dit ne o ne non les plus félons ne disent ni oui ni non.

Dans la Chanson de Roland (fin XI<sup>e</sup>), on trouve **oïl**. Ce mot est composé de **hoc** auquel on a rajouté **il** pour renforcer l'affirmation. De même, on disait **o-je**, **o-nos** etc... comme les Anglais affirment encore aujourd'hui en disant **yes, I am ; o-il** correspond à **yes, it is** (oui, c'est cela).

La prononciation de cette époque est différente de celle d'aujourd'hui: on ne disait pas [oi] mais **o-il**. En outre, la prononciation du **o** avait tendance à se transformer en [ou]. On passe à [ou-il] puis la lettre finale **l** (comme le **c** dans le midi) a disparu de la prononciation pour devenir [ou-i] puis en une seul son: **oui** !

Au XVI<sup>e</sup> siècle, Clément Marot écrit: **et tant qu'ouy et nenny se dira, per l'univers le monde me lira.**

A propos de la négative, nenny (ou nennil) est construit de la même façon: à partir de nen (variante de non et le suffixe -il). **nenny pas !** signifie: pas du tout !

Cette expression est encore présente dans l'expression: **que nenni !**

### **Répondez aux questions:**

1. Comment disait-on "oui" autrefois au sud et au nord de la France?
2. De quelle langue provient "Oc"?
3. Dans quels oeuvres trouve-t-on "oïl", employé comme "oui"?

### **Associez le commencement à la fin de la phrase:**

1. Ce mot est composé de **hoc** auquel on a rajouté **il**, ...

départements métropolitains sont regroupés dans 22 Régions, que dirige un président du conseil régional; un préfet de Région y représente l'Etat. Chaque département est divisé en arrondissements, subdivisés en cantons et en communes. La France d'outre-mer compte quatre départements d'outre-mer (DOM): Guadeloupe, Martinique, Guyane française, Réunion, deux collectivités territoriales: Saint-Pierre-et-Miquelon et Mayotte, et des territoires d'outre-mer (TOM): NouvelleCalédonie, Wallis-et-Futuna, Polynésie française, Terres australes et antarctiques. Les habitants des DOM et TOM sont des citoyens français. Ils élisent leurs représentants au Parlement français (Assemblée nationale et Sénat). Les compétences propres au département concernent essentiellement l'action sanitaire et sociale, l'équipement rural, la voirie départementale et les dépenses d'investissement et de fonctionnement des collèges. Le département participe à la création, construction et entretien des collèges, au financement et organisation hors du périmètre de transports urbains. Le département élabore le programme des actions sociales et santé: visite médicale, aide sociale à l'enfance et aux familles; aide aux personnes handicapées, aux personnes âgées; lutte contre la tuberculose et le cancer; protection maternelle et infantile, tutelle des établissements sociaux du département. Depuis l'adoption de la loi du 2 mars 1982, l'autorité exécutive du département est le président du conseil général; pendant près de deux cents ans (1800—1982), le détenteur du pouvoir exécutive dans le département fut le préfet. La loi de 1982 a modifié ses compétences. Nommé par le gouvernement, le préfet reste le dépositaire unique de l'autorité de l'Etat dans le département. A ce titre, il représente le Premier ministre ainsi que chacun des membres du gouvernement.

### **La commune**

Instituée dès 1789, la commune est la structure de base de l'organisation administrative française. On en compte près de 37000. Les compétences propres à la commune concernent les actions suivantes: création, construction et entretien des écoles élémentaires et des classes élémentaires; financement et organisation dans le périmètre urbain; participation financière aux dépenses du département; pouvoir d'accorder l'autorisation d'accès à certaines formes d'aide d'urgence; élaboration de

chartes intercommunales de développement; délivrance du permis de construire et d'autres. A l'instar du département et de région, la commune dispose d'une autorité exécutive, le maire et d'un organe délibérant, le conseil municipal. Le maire est à la fois agent de la commune et représentant de l'Etat sur le territoire communal. Il met en oeuvre les délibérations du conseil municipal, représente la commune sur le plan juridique, propose et exécute le budget et assure la conservation et l'administration du patrimoine communal; il est responsable de la sécurité et de la salubrité publique et dispose de l'administration communale, dont il est le chef hiérarchique. En tant que représentant de l'Etat, le maire est officier d'état civil (célébration des mariages, etc.) et officier de police judiciaire sous l'autorité du procureur de la République. Il assure aussi certaines fonctions administratives: publicité des lois et règlements, établissement des listes électorales, recensement en vue du service national. L'organe délibérant de la commune est le conseil municipal. Elus pour six ans au suffrage universel direct, les conseillers municipaux adoptent les grandes orientations de la politique communale, votent le budget, gèrent les biens de la commune et définissent le fonctionnement de l'administration communale.

### **La région**

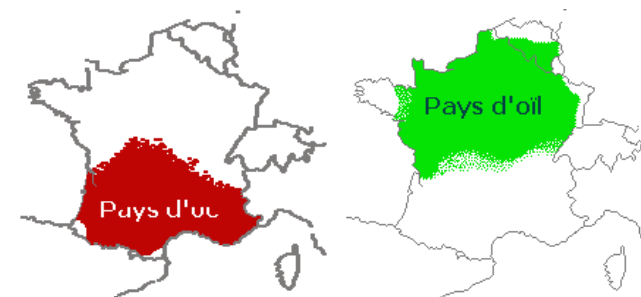
La France comprend 26 régions, dont 22 en métropole et 4 outre-mer. La région a été instituée en qualité de collectivité territoriale en 1982. Ses compétences concernent la planification, l'aménagement du territoire, le développement économique, la formation professionnelle, la construction, l'équipement et les dépenses de fonctionnement des lycées. La région participe à la création, construction et entretien des lycées et des établissements d'éducation spécialisés; à la mise en oeuvre d'actions de formation continue et d'apprentissage; à l'élaboration du plan régional; à l'aménagement des ports fluviaux et des voies navigables. L'autorité exécutive de la région est le président du conseil régional. Les conseils régionaux (organes délibérants), élus pour six ans, sont assistés d'un comité économique et social. Cette assemblée est composée de représentants des entreprises, des professions libérales, des organisations syndicales et de salariés, des associations à vocation régionale.

diplomatie(f) internationale, l'usage(m)

### **Choisissez la traduction correcte:**

- une langue romane, des empires coloniaux, l'enrichissement, la seconde langue, la langue étrangère, la langue officielle, l'influence du français, la particularité, le développement, l'oeuvre, les droits;
- іноземна мова, колоніальні імперії, романська мова, друга мова, офіційна мова, розвиток, твір, права, розвиток, збагачення, вплив французької, особливість.

### **LA LANGUE D'OC & LANGUE D'OÏL**



### **Origine des termes oc, oïl, oui**

C'est Dante, poète toscan né au XIII<sup>e</sup> siècle, qui a rendu célèbre la distinction des langues romanes en les classant en fonction de la façon avec laquelle on disait **oui**: - langues d'oïl au nord de la France, - langues d'oc au sud de la France, - langues de si pour l'Italie.

### **L'origine d'oc**

Oc vient du latin hoc qui signifie littéralement *cela*. En fait, on exprimait ainsi l'affirmative: c'est cela ! De ce terme s'est forgé le nom de la région du Languedoc, pays de langue d'oc. Il s'étendait de la Garonne au Rhône, sa capitale était Toulouse.

Le terme Occitanie apparaît au Moyen Âge sous sa forme latine Occitania, nom dont la terminaison a certainement été forgée sur le modèle d'Aquitània.

Avec 201 millions de **locuteurs francophones** réels dans le monde (évaluation Organisation Internationale de la Francophonie: 2009) et 390 millions de locuteurs comme seconde langue et langue étrangère (incluant l'Afrique noire et le **Maghreb**) le français est la quatrième langue la plus parlée dans le monde (*consulter* la Liste des langues par nombre total de locuteurs).

Elle est une des six langues officielles et une des deux langues de travail (avec l'anglais) de l'Organisation des Nations unies, et langue officielle ou de travail de plusieurs organisations internationales ou régionales, dont l'Union européenne. Après avoir été la langue de l'ancien Régime français, des tsars de Russie en passant par les princes de l'Allemagne, jusqu'aux rois d'Espagne et d'Angleterre, elle demeure une importante langue de la **diplomatie internationale** aux côtés de l'anglais et de l'espagnol. Mais l'influence du français dans les domaines économiques et scientifiques internationaux est menacée par la place prise par l'anglais. La langue française a cette particularité que son développement et sa codification ont été en partie l'œuvre de groupes intellectuels, comme la Pléiade, ou d'institutions, comme l'Académie française. C'est une langue dite « académique ». Toutefois, l'**usage** garde ses droits et nombreux sont ceux qui malaxèrent cette langue vivante, au premier rang desquels Molière: on parle d'ailleurs de la « langue de Molière ».

#### Répondez aux questions:

1. Dans quels pays parle-t-on le français?
2. Quels pays composent le Maghreb?
3. Combien de locuteurs francophones réels y-a-il dans le monde?
4. Comment appelle-t-on la langue française?
5. Quelles sont trois langues de la diplomatie internationale?

#### Expliquer le sens des mots en caractère gras du texte:

minorité(f), langue(f) officielle, véhicule(m) de la pensée, locuteurs(m) francophones,

#### Répondez aux questions:

1. Quelles sont les fonctions de l'État?
2. Quel est le rôle de l'État dans le domaine de l'enseignement?
3. Comment appelle-t-on autrefois la commune?
4. Combien de Régions y-a-il en France?
5. Quels sont les compétences de Régions?
6. Combien de départements d'outre-mer y-at-il?
7. Les habitants des DOM et TOM sont-ils des citoyens français?
8. Quels sont les compétences propres au département?
9. Qui est le dépositaire unique de l'autorité de l'Etat dans le département?
10. Quels sont les compétences propres à la commune et qui la dirige?

#### Traduisez les phrases:

1. Створена у 1789 році, комуна є базовою структурною одиницею адміністративного поділу.
2. Призначений урядом, префект залишається єдиним представником влади держави у департаменті.
3. Адміністративним центром департаменту є префектура.
4. Les habitants des DOM et TOM élisent leurs représentants au Parlement français.
5. La France d'outre-mer compte quatre départements d'outre-mer.
6. Le maire est à la fois agent de la commune et représentant de l'Etat sur le territoire communal.

### Associez le commencement à la fin de la phrase:

1. En tant que représentant de l'Etat, le maire est officier d'état...
2. Il assure aussi certaines fonctions administratives: publicité des lois et règlements, ...
3. L'organe délibérant de la commune est ...
4. L'autorité exécutive de la région est ....
5. Le département élabore le programme des actions ...
  - a) sociales et santé.
  - b) établissement des listes électorales, recensement en vue du service national.
  - c) le président du conseil régional.
  - d) le conseil municipal.
  - e) civil et officier de police judiciaire sous l'autorité du procureur de la République.

## CHAPITRE VII. LA LANGUE FRANÇAISE

### LE FRANÇAIS DANS LE MONDE



Le français est une langue romane parlée principalement en France, dont elle est originaire (la « langue d'oïl »), dans toutes les provinces et territoires du Canada (principalement en Ontario et au Nouveau-Brunswick, mais surtout au Québec), en Belgique (en Wallonie, à Bruxelles et dans certaines villes de Flandre), aux États-Unis (surtout en Louisiane et au Maine) et en Suisse (l'une des trois langues officielles du pays), parlée principalement en Romandie.

Le français est parlé comme deuxième ou troisième langue dans d'autres régions du monde, comme dans la République démocratique du Congo, le plus peuplé des pays de la francophonie et l'un des 29 pays ayant le français pour langue officielle ou co-officielle la majorité des pays de l'Afrique de l'ouest, ou encore au Maghreb. Ces pays ayant pour la plupart fait partie des anciens empires coloniaux français et belge. Il est parlé comme première langue en Afrique par une petite **minorité**, surtout dans les milieux urbains, notamment en Côte d'Ivoire et au Gabon.

La langue française est un attribut de souveraineté en France: **la langue officielle** de la République française est le français (article 2 de la Constitution de 1958). Elle est également le principal **véhicule de la pensée** et de la culture française dans le monde. La langue française fait l'objet d'un dispositif public d'enrichissement de la langue, avec le décret du 3 juillet 1996 relatif à l'enrichissement de la langue française.

3. Quelle plante symbolisait l'immortalité de Fame?
4. Pourquoi la Gaule a été rapidement conquise par les armées de Jules Cesar?
5. En quelles provinces était divisée la Gaule romaine?
6. Quels vestiges de la civilisation romaine peut-on trouver en France?
7. Qui était le druide?
8. Quelles sont les fonctions des druides?
9. Combien de siècles durait l'époque gallo-romaine?
10. Par qui a été fondée Marseille?

**Compléter les phrases:**

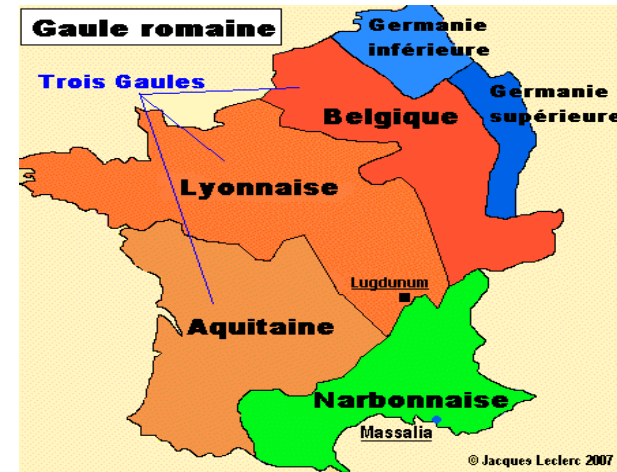
*Mots à placer: jouer un role, les affaiblissait, a imposé, étaient reliées, protège, se trouve, était divisée.*

1. Au centre de la religion gauloise ( ) la divinité de la Terre feconde qui ( ) les vivants et les morts.
2. Le druide peut aussi ( ) de juge en cas de conflit entre deux peuples.
3. La Gaule romaine ( ) en quatre provinces
4. Les grandes villes ( ) entre elles par un magnifique réseau routier
5. La division des peuples ( ) beaucoup et Cesar ( ) son joug a tout le pays.

**Vrai - Faux:**

1. Pendant cinq siècles, les Gallo-Romains développent une civilisation originale.
2. La Gaule romaine était divisée en trois provinces
3. Marseille, fondée par des colons celtes, devient l'Athènes de l'Occident.
4. La Gaule ne formait pas un état unique.
5. Les grandes villes étaient reliées entre elles par un magnifique réseau routier, dont Lyon constituait le pivot.

**CHAPITRE VI. L'HISTOIRE DE LA FRANCE**



**L'ANCIENNE GAULE**

Vers 450 av. J.-C. les Celtes qui sont venus de l'Est de l'Europe ont envahi le territoire de la future France. Ils apportent avec eux toute une culture. L'ancienne Gaule est un pays riche dont le sol est facile à labourer. Les Celtes contribuent au développement de l'agriculture et de l'industrie de la Gaule, leurs dieux deviennent ceux des Gaulois. Les Gaulois morcellent le pays en un grand nombre de petits Etats.

Les Gaulois, disent les écrivains de l'Antiquité, étaient un peuple gai et bruyant, batailleur et tout du premier mouvement, peu réfléchi, cruel parfois mais pas méchant, ignorant la fourberie et dédaignant la ruse. Ils étaient intelligents, comprenant vite et doués d'une grande facilité d'assimilation. Les Gaulois sont avides de nouvelles; ils aiment les assemblées où l'on discute et admirent l'éloquence. Sous l'Empire, les orateurs gaulois ont été célèbres, même à Rome. C'étaient les gens en plein essor (intelligents, pratiques, grands cultivateurs en temps de paix), mais divisés et insuffisamment organisés.

Au centre de la religion gauloise se trouve la divinité de la Terre féconde qui protège les vivants et les morts. On adore tout ce qui est étrange: le rocher dont la forme évoque un animal, certains arbres de la forêt. Les sources, les lacs et les rivières incarnent aussi cette divinité-mère.

Les dieux gaulois ont leurs prêtres: les druides. Le druide est un vénérable vieillard vêtu d'une robe blanche coupant avec une faucille d'or le gui qui pousse sur le chêne. Ce prêtre a des fonctions magiques, mais il est aussi un guérisseur et connaît bien les plantes et leurs vertus curatives.

Les druides sont aussi des éducateurs. Alors seul un enseignement oral était donné dans des lieux retirés, dans la profondeur de la forêt ou dans un antre. La croyance fondamentale était celle de l'immortalité de Fame, immortalité symbolisée par le gui, qui reste vert et porte des fruits lorsque tombent les feuilles du chêne sur lequel il vivait.

Le druide peut aussi jouer un rôle de juge en cas de conflit entre deux peuples. La caste des druides était dirigée par un chef suprême.

A partir de l'an 58 av. J.-C. les Gaulois devaient se défendre contre les troupes de Jules César. Rome s'empare de la Gaule méridionale et l'intègre à son système économique et politique (la future Narbonnaise). César conquiert l'ensemble du territoire gaulois de 58 à 51 av. J.-C. et vainc Vercingétorix (52 av. J.-C.).

La Gaule a subi bien des invasions et accueilli de nombreuses infiltrations étrangères. Dès l'époque romaine, ce furent des Italiens et des représentants de toutes les régions méditerranéennes dont les inscriptions latines de la Gaule conservent le souvenir. Ce furent durant tout l'Empire, et surtout durant ses derniers siècles, les soldats établis comme colons, des troupes entières de Barbares, volontaires ou prisonniers, installés en Gaule pour en cultiver le territoire dépeuplé par les premières invasions et les misères issues de ces guerres: Francs, Alamans, Saxons, Goths, Sarmates, Alains..., etc. Un certain nombre des villages conservent encore dans leurs noms le souvenir de cette colonisation: Villers-Franqueux, Allemand, Saxon, Gueux (Goths), Sermaize, Sarmaize, Sermizelle (Sarmates), Alain (les Alains). Plus tard vint l'établissement des Wisigoths dans le Sud-Ouest, des Francs dans le Nord, des

Burgondes dans l'Est, des Sarrasins et des Maures dans le Midi, puis des Normands en Normandie. Et durant tout le Moyen Âge jusqu'à nos jours, nombreux furent les étrangers de toute origine qui vinrent fonder des foyers en France: Catalans, Lombards, Italiens, Anglais, Suisses, Allemands.

Pendant quatre siècles, les Gallo-Romains développent une civilisation originale et le latin remplace le gaulois. Les anciennes cités se transforment, de nouvelles villes se construisent: Arles, Narbonne, Nîmes, Vienne, Saintes, Autun, Lyon.

La Gaule romaine était divisée en quatre provinces: Narbonnaise, Aquitaine, Belgique, Celtique. Les grandes villes étaient reliées entre elles par un magnifique réseau routier, dont Lyon constituait le pivot. La culture latine suscite en Gaule une littérature d'inspiration généralement chrétienne. L'instruction se développe. Marseille, fondée par des colons grecs, devient l'Athènes de l'Occident.

Les vestiges des monuments de la civilisation romaine se trouvent en Provence: arènes et théâtre d'Arles, qui était capitale des Gaules au IV<sup>e</sup> s.; théâtre et arc de triomphe d'Orange, etc.

La Gaule ne formait pas un état unique. Chaque peuple était indépendant. La division des peuples les affaiblissait beaucoup et César a imposé son joug à tout le pays. Il a réprimé les révoltes d'une manière très cruelle. Enfin les Gaulois se sont unis sous les ordres d'un seul chef, Vercingétorix. Il soumit ses guerriers à une sévère discipline. Après quelques succès, l'armée gauloise a été bloquée par l'armée romaine. Réduite à la famine elle a dû se rendre, et Vercingétorix, captif, fut emmené à Rome et exécuté six ans plus tard. C'était la fin de la Gaule indépendante. Pendant quatre siècles a duré l'époque gallo-romaine, mais la civilisation originale n'a pas été détruite, mêlée à celle des Romains.

### Répondez aux questions:

1. Par qui a été envahie la Gaule vers l'an 450?
2. Que choisissent les Gaulois comme objets du culte religieux?